



COFCO INTL

Transformar la agricultura en un mundo cambiante

Informe de sustentabilidad de 2021 – Resumen

COFCO International Ltd

Hacia un futuro más resiliente para la agricultura

El mundo ha enfrentado incertidumbre y un cambio sin precedentes en los últimos años. Poco a poco, vamos superando los trastornos impuestos por la pandemia de Covid-19, pero enfrentamos los desafíos del clima y la biodiversidad, así como los conflictos geopolíticos. En este contexto, COFCO International sigue firme en su meta de alimentar al mundo de manera responsable. Durante estos tiempos de volatilidad, hemos tomado acciones definitivas para proteger a nuestra gente y mantener nuestras cadenas de suministro, sin dejar de promover la calidad de los productos e innovar para superar las expectativas de los clientes.

Pero, más que todo, seguimos comprometidos con el respaldo a una transformación del sistema alimenticio mundial y la nutrición de la población creciente mediante acciones sobre los problemas sociales y ambientales, donde podemos tener un mayor impacto. Esto incluye nuestros esfuerzos por abastecernos de formas más sustentables, proteger los derechos humanos, defender la seguridad en el lugar de trabajo y relacionarnos con las comunidades. Estamos expandiendo el alcance de nuestras aspiraciones para reducir la huella de carbono y conservar la naturaleza. Cada paso que damos mejorará nuestra propia resiliencia y habilidad para prosperar en el futuro.

Nuestra misión

Crear un impacto positivo y sustentable en nuestra gente y en las partes interesadas, en los agricultores y las comunidades y en nuestros clientes y socios.

Nuestros valores:

- Integridad
- Inclusión
- Innovación
- Sustentabilidad

Contenido

- 4** Desarrollar la resiliencia en momentos de incertidumbre
- 6** Somos COFCO International
- 8** Nuestra función en la cadena de valor de la agricultura global
- 10** Satisfacer la demanda del mañana
- 14** Noticias destacadas de 2021
- 16** Vincular la oferta y la demanda de forma responsable
- 25** Cuidar de nuestra gente
- 31** Gestionar nuestro impacto medioambiental
- 35** Construir comunidades sólidas
- 40** Cumplir los estándares



Desarrollar la resiliencia en momentos de incertidumbre

A medida que resurgimos de la pandemia y exploramos su impacto en la salud y la economía globales, mantenemos nuestro compromiso firme de alimentar al mundo de manera responsable y ayudar a transformar el sistema global de alimentos. Hemos aprovechado nuestra flexibilidad y capacidad innovadora para desarrollar resiliencia y superar los trastornos en momentos de incertidumbre. Y, en todo lo que hacemos, le damos prioridad a la seguridad de nuestra gente y la continuidad de nuestras cadenas de suministro.

Ahora más que nunca, reconocemos la importancia de un clima y ecosistemas sanos para tener un sector agrícola próspero. En 2021, nos comprometimos (junto con el resto del sector) a tomar medidas colectivas en un plan de acción para mejorar la cadena de suministro, en coherencia con una ruta de 1,5 grados y un enfoque primordial en eliminar la deforestación. Esto quedó de manifiesto en nuestra meta por lograr, hasta el 2030, cadenas de suministro de soja sin conversión ni deforestación en toda la Amazonia, el Cerrado y el Gran Chaco, las regiones más sensibles de Latinoamérica.

Nuestra estrategia de sustentabilidad ("Satisfacer la demanda del mañana") sigue siendo el faro que guía todos nuestros esfuerzos para integrar la acción en los problemas sociales y ambientales, en el corazón del crecimiento de nuestro negocio y en la generación de valor para las partes interesadas. Esto también respalda los principios y aspiraciones más amplios acordados globalmente, incluidos los Objetivos de Desarrollo Sostenible (ODS) para 2030 y el Pacto mundial de las Naciones Unidas.

Con respecto a nuestras actividades de abastecimiento, me siento muy orgulloso porque logramos cumplir todas las metas de nuestro préstamo original de 2.300 millones de dólares vinculado a la sustentabilidad, con un progreso importante en el proceso de abastecimiento de aceite de palma y soja sustentables. Sobre esta base, nuestro nuevo préstamo de 700 millones de dólares nos permitirá avanzar en el abordaje de los riesgos sociales y ambientales de nuestra cadena de suministro. Mediante el Soft Commodities Forum, hemos establecido la trazabilidad a todos nuestros proveedores directos de soja, en 61 municipios del Cerrado. También generamos más de 670.000 créditos de descarbonización a través del programa RenovaBio en Brasil, e iniciamos un proyecto para reducir las emisiones del cultivo de café.

Nuestra gente sigue siendo nuestra prioridad más importante y nuestro activo más valioso. Establecimos bases sólidas para una cultura más inclusiva (uno de nuestros valores clave) con el lanzamiento de nuestro Comité de diversidad en Brasil, además del empoderamiento de nuestros líderes para crear equipos diversos. Mientras

“

Ahora más que nunca, reconocemos la importancia de un clima y ecosistemas sanos para tener un sector agrícola próspero.”

David Dong

Director ejecutivo de COFCO International



tanto, hemos puesto en marcha planes para promover aún más los derechos humanos y laborales en nuestras operaciones y nuestras cadenas de suministro.

Asimismo, avanzamos en nuestro proceso por reducir nuestro impacto medioambiental, disminuyendo nuestras emisiones de gases con efecto invernadero y promoviendo el uso de energía limpia. En 2021, el 85% de nuestras necesidades de energía se cubrieron con energía renovable. La intensidad energética de nuestras operaciones está mejorando y me complace el progreso que hemos logrado en nuestra meta referente al índice de intensidad de consumo de agua. A medida que aumenta el comercio global, mantenemos nuestro compromiso de trabajar con la industria del transporte de carga marítima para lograr un futuro con bajas emisiones de carbono.

Un detalle importante es que seguimos concentrados en ampliar el acceso a la industria agrícola para las comunidades rurales remotas y en mejorar los medios de subsistencia de los pequeños productores. Cerca de 36.000 personas se beneficiaron con nuestros programas para la comunidad.

La defensa de estándares sólidos fundamenta y fortalece todos nuestros esfuerzos. En 2021, involucramos aún más a nuestros empleados y partes interesadas en nuestra Línea directa de integridad, lo que la ha establecido como un mecanismo de quejas robusto y centralizado. En este sentido, me complace informar que no tuvimos casos de corrupción o seguridad de productos, y que seguimos invirtiendo en nuestro desempeño.




Me gustaría agradecerles a todos nuestros empleados y colaboradores por su apoyo continuo en un año difícil. El 2022 representa una oportunidad sin precedentes para que nosotros y nuestro sector nos unamos, aprovechemos el impulso y aceleremos la transformación de nuestro sistema agrícola y alimenticio.

Somos COFCO International

Con la misión de alimentar al mundo de manera responsable, COFCO International es un agronegocio mundial, comprometido con la promoción de la seguridad alimenticia mediante la agricultura sustentable.

Contamos con 11.511 empleados en 37 países y nos concentramos en aprovechar la diversidad de las personas para lograr el éxito. Nuestro negocio creciente abarca el abastecimiento, el almacenamiento, el procesamiento, la comercialización y el transporte de materias primas importantes como granos, oleaginosas, azúcar, café y algodón. En 2021, comercializamos 133 millones de toneladas de materias primas, que generaron ingresos de 48.000 millones de dolares.



	 Depósitos	 Plantas de procesamiento	 Puertos
APAC	1	1	
EMEA	15	2	4
Latinoamérica	36	8	8
Norteamérica	3		3

Inversionistas de COFCO International



TEMASEK

48.000 M\$
de ingresos

133 M
de toneladas de productos
manejados

33 M
de toneladas de
capacidad portuaria



11.511
empleados

37
países

2 M
de toneladas de
almacenamiento

27 M
de toneladas de capacidad
de procesamiento

Nuestro papel en la cadena de valor de la agricultura global

Vincular la oferta...



Insumos agrícolas

Trabajamos con proveedores de insumos agrícolas para ayudar a crear un mercado creciente para productos más sustentables, con el fin de aumentar la productividad y las cosechas, además de proteger el medio ambiente y las comunidades locales.



Producción

Operamos en cerca de 180.000 hectáreas de plantaciones de caña de azúcar en el estado de São Paulo, Brasil, con producción de azúcar, etanol y bioenergía.



Abastecimiento

Para reducir los riesgos en nuestras cadenas de suministro y desarrollar relaciones sólidas con los productores, priorizamos el abastecimiento directo con agricultores y cooperativas (cuando es posible), en todos los principales países productores.



Huella de nues

Almacenamiento

Almacenamos las materias primas agrícolas en depósitos y silos en lugares estratégicos globales, antes del procesamiento o la entrega. Esta operación está a cargo de COFCO International o de terceros.

Nuestros equipos mejoran continuamente las prácticas agrícolas al aprovechar fertilizantes y métodos de control de plagas orgánicos (por ejemplo, con la aplicación de vinaza), además de reducir las emisiones de carbón en el nivel de la plantación con la rotación de cultivos y otras prácticas. Nos esforzamos por monitorear la flora y la fauna, conservar los hábitats naturales y participar en iniciativas de reforestación.

Todos nuestros proveedores deben cumplir con nuestros rigurosos estándares éticos y ambientales. Cada vez más evaluamos los riesgos de los proveedores e invertimos en tecnologías para monitorear su cumplimiento de nuestros criterios. Nos concentramos en nuestros proveedores más estratégicos y en los que representan un mayor riesgo. También apoyamos los esfuerzos por fortalecer la capacidad de los agricultores.

Un aspecto importante es que mantenemos altos estándares de calidad de productos, salud y seguridad, en línea con la legislación relevante y las políticas corporativas.

Optimizamos n

Satisfacer la demanda del mañana

Nuestra estrategia de sustentabilidad prioriza los 12 temas que más les importan a nuestro negocio y las partes interesadas, y donde podemos lograr el mayor impacto. A medida que seguimos avanzando en nuestras metas, desarrollaremos resiliencia, cumpliremos con nuestra misión de alimentar al mundo de forma responsable y generaremos crecimiento comercial sustentable, mientras apoyamos los Objetivos de Desarrollo Sostenible (ODS) para 2030 de la ONU.

Estamos trabajando en un enfoque constante y holístico para proteger el clima, conservar la naturaleza, respetar los derechos humanos e impactar positivamente el desarrollo de la sociedad en todas nuestras actividades. La prioridad está en las cuatro áreas en las que creemos que tenemos el potencial de hacer una diferencia positiva: promover la agricultura sustentable, defender los derechos humanos, garantizar la seguridad de quienes contribuyen con nuestro negocio y mejorar la vida de las comunidades donde operamos.

Nuestras áreas	Nuestros objetivos estratégicos	Nuestros temas materiales	Nuestras políticas
----------------	---------------------------------	---------------------------	--------------------



Vincular la oferta y la demanda de forma responsable



Con miras a una gestión eficiente de la cadena de suministro sustentable y bajas emisiones de carbono, innovar para aumentar la productividad agrícola, desarrollar la resiliencia climática y promover la biodiversidad.

- **Prioridad: Adquisición sustentable de productos agrícolas**
- Innovación agrícola
- Producción agrícola responsable

- Código de Conducta para proveedores
- Política de adquisición sustentable de soja
- Política de adquisición sustentable de aceite de palma
- Estándar de soja sin conversión (2021)

En 2021, ampliamos nuestros requisitos de abastecimiento sustentable, incluida la forma en que gestionamos los riesgos a los derechos humanos. De la misma forma, mantuvimos los rigurosos estándares de salud y seguridad en todos nuestros activos, fortalecimos nuestros proyectos de inversión en las comunidades y empoderamos a nuestros Embajadores de sustentabilidad para que apoyen y lideren proyectos locales en todo el mundo. También mejoramos nuestras políticas corporativas y nuestros sistemas de gobernanza.

Seguiremos revisando y evaluando nuestra estrategia y compartiendo nuestro progreso con transparencia. Nuestras políticas de sustentabilidad se pueden encontrar en nuestro [sitio web](#).

Nuestras metas

Nuestro progreso

– Trazabilidad completa a la finca en el caso de la soja brasileña abastecida directamente en 2023	●●●●○
– 85% de las fincas con abastecimiento directo en la región de Matopiba, Brasil, con evaluación medioambiental y social en 2021	●●●●●
– Todos los proveedores indirectos mapeados en el primer punto de agregación, en los 61 municipios del foco de SCF hasta diciembre de 2021	●●●●●
– Monitoreo y divulgación de la huella de deforestación y la eliminación de conversión en el caso de la soja con abastecimiento directo en los 61 municipios del foco de SCF	●●●●●
– Lograr una cadena de suministro de soja sin conversión ni deforestación en 2030, en las regiones sensibles de Latinoamérica	●●●●○
– Lograr y mantener la trazabilidad completa hasta la planta para el abastecimiento de aceite de palma global	●●●●○
– Evaluar la sustentabilidad de todos los proveedores directos de aceite de palma con una relación comercial regular	●●●●●
– Garantizar la conclusión de las metas del Plan de implementación de aceite de palma de 2022-23	●●●●○

Satisfacer la demanda del mañana (continuación)

Nuestras áreas

Nuestros objetivos estratégicos

Nuestros temas materiales

Nuestras políticas



Cuidar de nuestra gente



Respetar los derechos humanos y laborales, brindar un ambiente de trabajo más seguro, saludable e inclusivo y ayudar a nuestros empleados a desarrollar todo su potencial.

- **Prioridad: Respeto de los derechos humanos y laborales**
- **Prioridad: Salud y seguridad en el trabajo**
- Atracción y retención del talento

- Política sobre salud y seguridad en el trabajo
- Política laboral y de derechos humanos
- Política de igualdad de oportunidades
- Política de formación y desarrollo



Gestionar nuestro impacto medioambiental



Hacer avanzar la eficiencia de recursos, reducir las emisiones de carbono y crear valor a partir de los residuos.

- Gestión del agua
- Gestión de residuos
- Eficiencia energética y reducción de emisiones

- Política medioambiental



Construir comunidades sólidas



Mejorar el modo de subsistencia de los agricultores y crear un impacto positivo en las personas y el medio ambiente en las comunidades en que trabajamos y vivimos.

- **Prioridad: Compromiso con la comunidad**

- Política de compromiso para las partes interesadas
- Política de arrendamiento y adquisición responsable de terrenos
- Política de inversión en la comunidad



Cumplir los estándares



Garantizar la calidad y la seguridad de nuestros productos, mantener el cumplimiento de las normas y una buena gobernanza corporativa.

- Conformidad y regulación adecuadas
- Calidad y seguridad de productos

- Código de conducta
- Política de seguridad de alimentos y piensos
- Política antisoborno y anticorrupción
- Política de prevención del blanqueo de capitales
- Política sobre regalos y ocio
- Política global de adquisiciones

Nuestras metas

Nuestro progreso

– Cero fatalidades entre empleados y contratistas	●●●●●●●●
– Índice de seguridad de empleados y contratistas ≤ 1.5	●●●●●●●●
– 2% del tiempo laboral de los empleados dedicado a la capacitación en salud, seguridad y medio ambiente	●●●●○
– 1,5% del tiempo laboral de los contratistas dedicado a la capacitación en salud, seguridad y medio ambiente	●●●●●●●●
– Reducir el índice de intensidad de consumo de agua en un 10% para 2025 y a partir de la línea de referencia de 2019	●●●●○
– Implementar el plan de participación de las partes interesadas y el diálogo social en todas las operaciones con un alto impacto en la comunidad en 2021	○
– Realizar una evaluación medioambiental y social antes de la construcción y la adquisición de nuevas plantas	●●●●●●●●
– Cero incidentes de seguridad asociados con los alimentos y piensos	●●●●●●●●
– 100% de resolución de las quejas recibidas a través de nuestra Línea directa de integridad	●●●●●●●●

Puntos de destaque de 2021



Vincular la oferta y la demanda de forma responsable

Se cumplieron todas las metas

del préstamo de 2.300 M\$ vinculados a la sustentabilidad



Nueva meta

Cadena de suministro de soja sin deforestación ni conversión en 2030, en las regiones sensibles de Latinoamérica



Piloto con fincas cafetaleras

de Brasil para medir las emisiones de gases con efecto invernadero (GEI) en el nivel de la finca

97%

de los volúmenes de aceite de palma cubiertos por la reevaluación de desempeño de los proveedores en materia de sustentabilidad



Cuidar de nuestra gente



Seguridad

se cumplieron las metas del índice de seguridad para más del 70% de los empleados y los contratistas

Lanzado

el Comité de diversidad en Brasil, con capacitación para más del 70% de los líderes



Plan de acción

para abordar los riesgos a los derechos humanos en nuestras operaciones y la cadena de suministro



Gestionar nuestro impacto medioambiental

5,4%

de reducción en el índice de intensidad de consumo de agua en las operaciones industriales



COP26

nos unimos al compromiso del sector de reducir las emisiones de GEI en las cadenas de suministro agrícola



85%

de las necesidades de energía se cubrieron con energía renovable



Baja emisión de carbono

se apoyó el transporte de carga marítima con baja emisión de carbono mediante la Getting to Zero Coalition y Sea Cargo Charter



Construir comunidades sólidas

Más de 36.000

personas beneficiadas a través de nuestros programas para la comunidad



Primera

Temporada de impacto con 50 proyectos de 466 empleados en 16 países



Más de 53.000

pequeños productores de soja beneficiados con el programa Sello Combustible Social



Cumplir los estándares

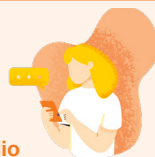
9.069

capacitaciones brindadas a nuestros empleados en ética de negocios



61

días promedio para cerrar los casos que fueron reportados a la Línea directa de integridad



Vincular la oferta y la demanda de forma responsable

Trabajamos muy de cerca con nuestros proveedores para aumentar la producción y, a la vez, mejorar los estándares sociales y ambientales de nuestra cadena de suministro para abordar la demanda creciente de materias primas sustentables.

- 17 Soja
- 19 Caña de azúcar
- 21 Aceite de palma
- 23 Café
- 24 Algodón

Nuestra contribución más amplia Objetivos de Desarrollo Sostenible de la ONU



Estándares de Desempeño de la IFC





Soja

La soja es una de las principales materias primas en todo el mundo puesto que brinda una forma eficiente de proteína para la alimentación animal y es la materia prima del biodiésel derivado de la soja. La producción sigue en aumento debido a la creciente demanda de estos productos de parte de la población mundial.

Comprender los desafíos

Los ecosistemas sensibles de Latinoamérica corren riesgo de deforestación y conversión de vegetación nativa, asuntos vinculados directamente al cambio climático. Por ello, las partes interesadas exigen cada vez más que las empresas comercializadoras brinden cadenas de suministro responsables y sustentables. Y, con el clima extremo e irregular que ya afecta la agricultura de la región, es esencial identificar soluciones a escala para hacer avances y proteger la industria de la soja.

Resumen del progreso

Fortalecer e implementar nuestra política sobre la soja

En 2021, COFCO International lanzó una nueva versión de su Política de adquisición sustentable de soja, ampliando el alcance a toda la soja y los productos de soja abastecidos mundialmente, con requisitos específicos para Brasil y otros países del Cono Sur. Esto nos permitió capturar actualizaciones clave y las mejores prácticas del sector, además de implementar las recomendaciones de nuestra Evaluación de impacto en los derechos humanos. Como parte de nuestras acciones para implementar la política, mapeamos y analizamos más de 1,4 millones de hectáreas de tierras productoras de soja y brindamos capacitación a más de 1.000 empleados.

En la región del Cerrado brasileño, realizamos un análisis profundo de nuestra cadena de suministro directo, junto con el proveedor de servicios técnicos, Agrosatélite. La conclusión fue que, desde 2019, el 98% de nuestro volumen proviene de producción sin deforestación ni conversión (DCF, por sus siglas en inglés). Estos resultados fundamentarán nuestra estrategia para contar con una cadena de suministro de soja sin deforestación ni conversión en Latinoamérica en 2030.

Satisfacer la demanda del mercado de productos certificados

Concluimos el Estándar de soja sin conversión de COFCO International, un esquema de certificación verificado que nos permite abastecernos de soja y sus productos, en línea con las fechas de corte específicas de los clientes. Además, vendimos el primer barco de soja con esta certificación. Asimismo, vendimos un total de 6.000 toneladas de soja y 7.600 toneladas de harina de soja con la certificación RTRS (Mesa redonda sobre soja responsable).

En dirección a biodiésel sustentable

Mapeamos más de 837.283 hectáreas de tierra productora de soja para confirmar su cumplimiento de los requisitos 2BSvs, incluidas las ubicadas en el Gran Chaco, lo que ha permitido la producción de casi 109.700 toneladas de biodiésel bajo este esquema.

En Brasil, produjimos 814.499 m³ de biodiésel a partir de tierras productoras de soja, en línea con las exigencias de la certificación RenovaBio, lo que generó más de 150.000 CBios.

Relacionamiento con las partes interesadas

Junto con el IFC, un miembro del Grupo del Banco Mundial, a fines de 2021 superamos nuestra meta de cubrir el 85 % de la soja abastecida a la compañía directamente en Matopiba. De esta forma, logramos que todos nuestros suministros directos provengan de proveedores actuales de la región. Además, junto con la Embrapa, ofrecimos fortalecimiento de la capacidad a más de 1.000 agricultores.

Mediante nuestra participación en el Soft Commodities Forum (SCF), reportamos el logro de nuestra meta de 100% de trazabilidad a las propiedades productoras de la soja adquirida directamente a agricultores de 61 municipios en el Cerrado brasileño. Esto representa una expansión importante en el alcance, puesto que originalmente se trataba apenas de 25 municipios. Obtenga más información en nuestros [informes de progreso del SCF](#).

“

Con total visibilidad de nuestra cadena de suministro directo de soja en la región, podemos apoyar a los agricultores locales en su proceso para obtener una producción sustentable y económicamente viable.”

Julia Moretti

Responsable global de sustentabilidad en COFCO International





Caña de azúcar

El azúcar es un componente esencial de la dieta humana y el etanol (un subproducto) se puede usar en biocombustibles y bioenergía.

La caña de azúcar es la única materia prima que COFCO International produce y muele. Somos uno de los cinco principales comerciantes de azúcar del mundo, con operaciones en plantaciones e ingenios azucareros en Brasil y el control directo de los procesos de producción. Esto nos permite mejorar continuamente nuestras prácticas agrícolas en favor de cadenas de suministro sustentables.

Comprender los desafíos

La producción de caña de azúcar se ve afectada por el clima, la escasez de agua, la salud de los suelos y los desafíos de la biodiversidad. Seguimos mejorando la salud de los suelos, protegiendo a los polinizadores e invirtiendo en soluciones tecnológicas.

Resumen del progreso

Nuestros esfuerzos por reducir las emisiones de gases con efecto invernadero están concentrados en nuestras plantaciones y en la captura de más carbono en el suelo a largo plazo, además de mejorar el estado del suelo.

Aplicación eficiente de la vinaza

En 2021, instalamos sistemas de concentración para el subproducto vinaza en dos plantas industriales que producen azúcar y etanol: Catanduva y Sebastianópolis. Estos sistemas aumentan la concentración de vinaza, lo que reduce el volumen que se debe transportar para llegar a los campos. En 2021, al reutilizar el agua de la vinaza en procesos industriales, redujimos la extracción de agua dulce en un 10% en nuestras operaciones de Catanduva y Sebastianópolis. El uso de la vinaza como fertilizante biológico reduce la necesidad de fertilizantes minerales y mejora el estado y la productividad del suelo. Todas estas actividades combinadas ayudan a disminuir las emisiones de gases con efecto invernadero en nuestra producción de azúcar.

Eficiencia energética y certificación

En 2021, emitimos 523.315 créditos de carbono CBio bajo el programa RenovaBio para el etanol. En 2022, renovaremos la certificación de nuestras operaciones de Sebastianópolis y Potirendaba, lo que se espera que mejore considerablemente nuestro volumen elegible y la puntuación de eficiencia energética y ambiental. Las mejoras adicionales en la eficiencia nos permitieron renovar de forma exitosa nuestros certificados de Etanol verde y Energía verde. Se trata de iniciativas de las agencias gubernamentales brasileñas y el sector de energía asociado al azúcar.

Gestionar el clima y la biodiversidad

En el nivel de la plantación, también reducimos nuestras emisiones de gases con efecto invernadero mediante la consolidación de operaciones en menos máquinas y el uso de la tecnología para optimizar el proceso. Un ejemplo de ello es la automatización y la optimización de nuestras cosechadoras de caña de azúcar que ahora cuentan con un sistema de GPS para mejorar la eficiencia al evitar errores en la cosecha.

También estamos operando nuestro equipo con rutas eficaces y espaciando los canteros para evitar sobrecargar el suelo. De esta forma, ayudamos a garantizar la mayor productividad y un menor consumo de combustible.

En 2021, COFCO International instaló 114 estaciones climáticas en las haciendas que operamos para monitorear y entender el cambio climático con mayor precisión, además de aprovechar las conclusiones para gestionar mejor nuestros cultivos. Mediante esta iniciativa, conocida como el Project Climate, estamos recopilando una cantidad de datos significativa a lo largo del día para aumentar la eficiencia en diversas áreas, como la irrigación y la aplicación de aguas residuales.

Monitoreamos la flora y la fauna en nuestros cuatro ingenios azucareros, un total de 2.975 hectáreas. Además, en 2021 plantamos 153.717 plántulas en nuestra área de restauración forestal.

Mejorar los controles de incendios

Una estación central de control de incendios en la oficina de São José do Rio Preto monitorea las 24 horas del día todas nuestras plantaciones y áreas circundantes mediante sistemas de información geográfica e imágenes de satélite. Asimismo, participamos en acciones preventivas con las partes interesadas locales: en 2021, generamos conciencia entre los empleados y las comunidades locales a través de una campaña dedicada y un manual de prevención y combate de incendios.

Relacionamiento con los proveedores

Entre junio y septiembre de 2021, realizamos 22 inspecciones a nuestros proveedores de caña de azúcar. Hicimos una reevaluación y apoyamos a todos los proveedores con niveles de desempeño inferiores al 70%, en línea con los planes de acción robustos para ayudar a mejorar el rendimiento.





Aceite de palma

El aceite de palma se usa en todo el mundo, en diversos productos cotidianos. En términos de la tierra necesaria para la producción, su cultivo es bastante eficiente, en comparación con otros aceites vegetales. Muchos países también están extrayendo aceite de palma como materia prima para biodiésel.

Comprender los desafíos

En Indonesia y Malasia, nuestros principales países productores, los desafíos de la cadena de suministro incluyen malas condiciones laborales y riesgos para los derechos humanos, deforestación, degradación ambiental y problemas con los derechos sobre la tierra, a medida que la producción se expande a nuevas áreas. En 2021, el precio del aceite de palma se disparó debido al aumento en la demanda global y los problemas de la oferta causados por la escasez de mano de obra y las inclemencias del tiempo en Malasia. Las áreas forestales siguen siendo vulnerables a la apropiación y deforestación para fines de cultivo, en particular en Indonesia.

Asumimos el compromiso de respaldar la producción y extracción sustentable y responsables de aceite de palma, tanto mediante nuestros compromisos con la no deforestación, no expansión en turba y no explotación de derechos humanos (NPDE), como a través de nuestro apoyo a las aspiraciones de la Mesa redonda sobre aceite de palma sustentable (RSPO) de contar con cadenas de suministro de aceite de palma sustentables, transparentes y trazables. Estos esfuerzos son esenciales para la competitividad y la viabilidad futura del sector.

COFCO International no se encarga de la operación de ninguna plantación ni planta de aceite de palma. Nuestra función es comercial, como proveedores en China e India, y tenemos una sola refinería certificada por la RSPO en Kandla, India. Por lo tanto, nuestros esfuerzos se concentran en trazar el recorrido del aceite de palma en nuestra cadena de suministro e identificar y abordar los riesgos para impulsar el progreso pretendido.

En última instancia, buscamos lograr la trazabilidad completa hasta la planta. Apoyamos a nuestros proveedores directos para que mantengan los altos estándares exigidos por nuestro Código de Conducta para proveedores y respeten los principios destacados en nuestra Política de adquisición sustentable de aceite de palma que se aplica a aceite de palma físico, aceite de palmiste y sus derivados. Esto también se aplica a los proveedores subcontratados.

Resumen del progreso

En 2021, actualizamos nuestro Código de Conducta para proveedores y nuestra Política de adquisición sustentable de aceite de palma para reflejar de la mejor manera las buenas prácticas del sector, abarcar nuestros procedimientos más recientes e incluir las recomendaciones de nuestra evaluación del impacto en los derechos humanos de 2020. Los cambios se concentran en la protección de las personas y las comunidades, así como las exigencias de que los proveedores consideren los riesgos en el nivel de la plantación.

Hemos desarrollado un nuevo **Plan de implementación** para garantizar que los proveedores tomen medidas en el campo y se apeguen a las exigencias de nuestra política. Mediante esto, buscamos lograr y mantener la

trazabilidad total hasta la planta en nuestro abastecimiento de aceite de palma global, y garantizar que los proveedores directos tengan planes y políticas de NDPE para 2023.

Seguiremos respondiendo a las quejas mediante nuestro exclusivo [Procedimiento de quejas sobre aceite de palma](#) y brindando las soluciones adecuadas. En 2021, registramos 17 quejas fundamentadas relacionadas con el aceite de palma. Hemos cerrado el 76% de ellas y seguimos monitoreando los casos restantes.

Transparencia en la cadena de abastecimiento

Para mejorar el desempeño de nuestros proveedores, reducir los riesgos y aumentar la transparencia en nuestras cadenas de suministro de aceite de palma, solicitamos información que nos ayude a entender el recorrido preciso de cada envío desde la planta respectiva.

En 2021, logramos la trazabilidad del 87% de los volúmenes hasta la planta proveedora, una reducción con respecto al 91% de 2020. En buena parte, esto se debió a la necesidad de apoyarse

en compras domésticas por la interrupción en la oferta y la demanda provocada por la pandemia de Covid-19. Debido a esta reducción, no logramos cumplir con nuestra meta de la plena trazabilidad hasta la planta en 2021. Ahora hemos integrado esa meta en nuestro nuevo Plan de implementación y seguiremos esforzándonos por obtener una mayor visibilidad de la cadena de suministro. Mantenemos nuestro compromiso de compartir nuestra lista de plantas proveedoras con verificación externa.

Lograr el progreso colectivo

La colaboración con las partes interesadas en el sector del aceite de palma sigue siendo una forma importante de impulsar el progreso sistémico de la sustentabilidad. Como miembros del [Palm Oil Collaboration Group](#), participamos en discusiones técnicas para acelerar la implementación efectiva de los compromisos de NDPE y promover la uniformidad en todo el sector, en términos de la medición y el informe del progreso.

97%

de los volúmenes de aceite de palma cubiertos por la reevaluación de desempeño de proveedores en materia de sustentabilidad





Café

El café se encuentra entre las bebidas más populares del mundo. Se espera que la demanda global aumente en un 25% para 2030. COFCO International se abastece de café en Brasil, Vietnam, Colombia e Indonesia.

Comprender los desafíos

Las plantas de café son altamente sensibles a los cambios climáticos, lo que reduce las áreas adecuadas para el cultivo. El clima extremo e irregular aumenta las enfermedades en las plantas, lo que pone en riesgo los cultivos y el modo de subsistencia de los pequeños productores. Además, el lavado del café aumenta la presión sobre la escasez del agua. La reducción en la mano de obra sigue generando desafíos logísticos y el estímulo a condiciones laborales decentes es todo un desafío.

Resumen del progreso

Estamos ampliando la participación de productos sustentables certificados en nuestras compras con el fin de mejorar la sustentabilidad del café, en línea con la demanda de los clientes y la evolución de las políticas. Nuestra participación en programas reconocidos de certificación del café nos permite apoyar a los agricultores en el desarrollo de resiliencia al clima y mejora en los medios de subsistencia. En 2021, el 28% de nuestro volumen de ventas totales de café contó con certificación o verificación de sustentabilidad, en comparación con el 27% de 2020.

Apoyamos programas de certificación como:



Fortalecer la capacidad de los agricultores

En Colombia, aumentamos significativamente nuestra participación en café certificado al abastecernos con 750 fincas certificadas. Realizamos visitas a las fincas y capacitaciones rigurosas, y seguimos estimulando prácticas que nos ayuden a conservar el agua, los bosques protegidos y los árboles nativos. Mientras tanto, en 2021, el 36% de las ventas de café en Brasil procedieron de café producido de forma responsable.

Asimismo, continuamos con nuestro apoyo financiero y de asesoría del Consórcio Cerrado das Águas (CCA), en el bioma delicado del Cerrado, para ayudar a enfrentar el cambio climático y conservar los sistemas de agua dulce. Ampliamos el alcance del proyecto y actualmente participan 73 fincas. Además, participamos en el proyecto de conservación Viveiro de Atitude del Cerrado, que involucra a las comunidades locales para plantar más de 100 especies de árboles nativos y 60 millones de plántulas al año.

Comprender y reducir nuestras emisiones de carbono en la producción de café

Seguimos trabajando de manera constante en nuestra comprensión del impacto de la producción de café en las emisiones de carbono, con el fin de reducir las. El enfoque particular está en la disminución de la huella en el nivel de la finca, donde tenemos la mayor oportunidad de tener un impacto.



Algodón

El algodón es la fibra más usada del mundo y está presente en varios productos de nuestra vida cotidiana. COFCO International es un actor significativo en el mercado de algodón con actividades de almacenamiento, distribución y comercio, además de tener presencia en todos los mercados importantes.

Comprender los desafíos

El algodón también es vulnerable al cambio climático y las estaciones irregulares crean desafíos para la siembra de cultivos saludables. En este contexto, sigue siendo importante mejorar la eficiencia en el uso del agua, los pesticidas y los fertilizantes.

Resumen del progreso

En 2021, a pesar de los desafíos en la cadena de suministro causados por la pandemia de Covid-19, comercializamos un volumen de algodón más grande que el de 2020, abasteciéndonos de países que representan el 84% de la producción global en Norteamérica, Sudamérica, el Sur y el Sudeste asiático, Europa, África Occidental y Oriente Medio.

Seguimos abasteciendo parte de nuestros volúmenes de algodón mediante programas de certificación de sustentabilidad en todo el mundo. Entre ellos, se incluye Cotton made in Africa (CmiA), una iniciativa que busca fortalecer la protección ambiental en el nivel de la plantación y, a la vez, mejorar las condiciones de vida y de trabajo de los pequeños productores en África. Un total de 21% del algodón que abastecemos en 2021 fue producido bajo programas de certificación de sustentabilidad.



Cuidar de nuestra gente

El fomento de un lugar de trabajo diverso e inclusivo es central en nuestros esfuerzos por atraer y desarrollar el talento que necesitamos para tener éxito, innovar y crecer. Aprovechamos todas las oportunidades para empoderar la prosperidad de nuestros empleados. Con este fin, mejoramos continuamente nuestra oferta de aprendizaje, promovemos la diversidad y la equidad, y protegemos los derechos humanos, además de la salud y la seguridad de las personas en el trabajo.

Nuestra contribución más amplia Objetivos de Desarrollo Sostenible de la ONU

3 SALUD
Y BIENESTAR



8 TRABAJO DECENTE
Y CRECIMIENTO
ECONÓMICO



17 ALIANZAS PARA
LOGRAR
LOS OBJETIVOS



Estándares de Desempeño de la IFC



Mantener a la gente segura y saludable

La salud y la seguridad de las personas que respaldan nuestros negocios, incluidos los empleados, los contratistas y los proveedores, es una prioridad fundamental y uno de los enfoques clave de nuestra estrategia de sustentabilidad.

Promovemos una cultura consciente de la seguridad, en la que las personas se vean motivadas a adoptar comportamientos seguros, además de gestionar los riesgos en el lugar de trabajo y mejorar de manera continua nuestras prácticas. El objetivo es ayudar a garantizar que se respeten los principios de seguridad en todas nuestras operaciones. Nuestra **Política de seguridad y salud ocupacional** sustenta nuestro enfoque y es la guía de todos nuestros sitios globales con respecto a nuestros estándares.

Descripción general del desempeño

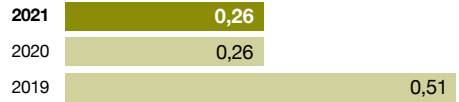
En términos generales, logramos un avance sólido en 2021 al cumplir con metas importantes que incluyen cero fatalidades de empleados y contratistas y un índice de seguridad inferior a la meta de 0,82 y 1,11, respectivamente. Esta última cifra representa una reducción significativa del 54% en el caso de los empleados y el 38% entre los contratistas. El tiempo invertido en la capacitación sobre salud, seguridad y medioambiente aumentó considerablemente entre los contratistas, con un incremento del 78%, lo que nos permitió lograr nuestra meta (1,73% de su tiempo laboral se empleó en la capacitación de salud, seguridad y medioambiente). Aunque los empleados invirtieron 3% más tiempo en capacitación que el 2020, aún debemos asegurarnos de que el 2% de su tiempo total se dedique a esta tarea (1,38% en 2021).

Tasa de frecuencia de incidentes con baja (por cada 200.000¹ horas de trabajo)

Empleados

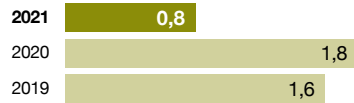


Contratistas

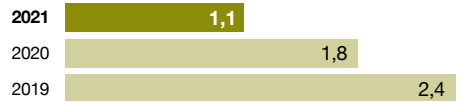


Índice de Segurança² (por 200.000¹ horas de trabalho)

Empleados



Contratistas



Nota: nuestros datos sobre la salud y la seguridad en 2021 fueron verificados por Bureau Veritas.

- 200.000 representa la cantidad de horas de 100 empleados que trabajan 40 horas por semana, 50 semanas al año y brinda la base estándar para calcular las tasas de incidencia. (100*40*50=200.000)
- Índice de seguridad = (Frecuencia de asistencia médica / 7,5) + (Frecuencia total de baja laboral) + (Nivel de gravedad / 5)

Aportar uniformidad global para la gestión de la seguridad

En 2021, lanzamos nuestra nueva plataforma global de salud, seguridad y medioambiente, lo que representa un hito significativo en nuestra forma de gestionar los asuntos ambientales, sanitarios y de seguridad. Ahora todos los procesos están digitalizados para mejorar la eficiencia de la capacitación, la investigación de los incidentes y el monitoreo del impacto de las soluciones. Hay varios módulos en cuatro idiomas. Esto será esencial para impulsar la mejoría continua y garantizar el cumplimiento al permitirnos mantener de manera constante altos estándares en todos nuestros activos y oficinas.

Generar conciencia sobre la salud ocupacional y personal

En 2021, seguimos invirtiendo en generar conciencia sobre los asuntos de salud y seguridad entre nuestros empleados y contratistas, más allá de los temas ocupacionales. En todo Brasil, tuvimos nuevas ediciones de las campañas Octubre rosa y Noviembre azul, con acciones para generar conciencia sobre el cáncer de mama y los temas sobre la salud masculina, respectivamente. En todo el mundo, las actividades incluyeron capacitación en primeros auxilios y CPR, campañas de vacunación contra la gripe y sesiones informativas y alianzas sobre la prevención de enfermedades.

73%

de nuestros activos tuvieron cero accidentes con pérdida de tiempo en 2021



Mantener un ambiente protegido contra la Covid

En medio de la pandemia, seguimos enfocados en mantener a nuestros empleados y contratistas seguros, con un enfoque riguroso sustentado por nuestra política de respuesta a la Covid-19, los procesos relacionados, las orientaciones de salud de la OMS y las mejores prácticas del sector. Seguimos distribuyendo equipo de protección y mantuvimos nuestra campaña de comunicaciones ‘Mantenernos seguros, mantenernos conectados’ para generar conciencia de las medidas relevantes con respecto a los activos y los empleados de oficina.

Proteger los derechos humanos

Respetar los derechos humanos en todas nuestras operaciones y cadenas de suministros es un aspecto central de nuestro compromiso por tratarlos a todos con justicia y dignidad.

También es un área de enfoque clave, al ser uno de los cuatro temas prioritarios de nuestra estrategia de sustentabilidad. El objetivo es incorporar los Principios rectores sobre las empresas y los derechos humanos de las Naciones Unidas en todas nuestras actividades, con el fin de garantizar que el respeto de los derechos humanos sustente nuestras operaciones y políticas.

El punto de partida es nuestro [Código de Conducta](#) para los empleados y nuestro [Código de Conducta para Proveedores](#) (destinado a los contratistas y proveedores), además de nuestra [Política laboral y de derechos humanos](#), que detalla nuestro compromiso por cumplir con toda la legislación relevante e implementar las mejores prácticas del sector, en todos los países en los que operamos.

Una de las bases de nuestras políticas operativas y de abastecimiento son los estándares y convenciones mundialmente reconocidos, como las convenciones esenciales sobre derechos laborales de la Organización Internacional del Trabajo (OIT), los Principios rectores sobre las empresas y los derechos humanos de las Naciones Unidas y la Norma de desempeño sobre trabajo y condiciones laborales de la IFC.

Todas nuestras partes interesadas están invitadas a denunciar cualquier inquietud sobre riesgos a los derechos humanos y laborales en nuestras operaciones y cadenas de suministro, de forma confidencial y anónima, mediante nuestra Línea directa de integridad.

Identificar y priorizar los riesgos a los derechos humanos

Comprender y obtener visibilidad de los riesgos a los derechos humanos es todo un desafío en el contexto de las complejas cadenas de suministro mundiales. Buscamos proteger los derechos de todas las personas en nuestra cadena de suministro, incluidos los agricultores y los trabajadores agrícolas, aunque, como comerciante de materias primas, estamos distantes de las actividades de campo. Para mejorar nuestro conocimiento y realizar acciones dirigidas, nos aliamos a BSR (una organización independiente, sin fines de lucro) para realizar un estudio profundo de nuestras operaciones globales y cadenas de suministro clave en 2020.

Equipados con estas conclusiones, en 2021 desarrollamos un plan de acción para fortalecer nuestro enfoque de la debida diligencia y hemos empezado a establecer actividades dirigidas. En particular, revisamos nuestro [Código de Conducta para proveedores](#), [la Política de adquisición sustentable de aceite de palma](#) y [la Política de adquisición sustentable de soja](#). Asimismo, seguimos concentrados en fortalecer la capacidad de los agricultores y mejorar la accesibilidad de nuestro sistema de reclamos global (la Línea directa de integridad).

Para fortalecer aún más nuestro enfoque de la debida diligencia en la cadena de suministro, también hemos invertido en una solución dedicada, basada en la nube, para ayudar a evaluar los riesgos no comerciales de los proveedores (incluidos los riesgos a los derechos humanos y laborales).

Talento y crecimiento

Valoramos en gran medida a nuestra gente y reconocemos su contribución fundamental para dirigirnos a un futuro más sustentable, a medida que seguimos creciendo como empresa.

Tenemos el compromiso de ayudar a nuestros empleados para que prosperen mediante un ambiente de trabajo positivo y la mejoría continua de nuestras oportunidades de aprendizaje y desarrollo. Se espera que todos los empleados compartan nuestros valores. Atraer talento sigue siendo un enfoque importante, en particular en nuestras operaciones agrícolas altamente mecanizadas, en las que necesitamos un gran nivel de habilidades y conocimientos para una operación eficiente. Seguimos ayudando a ampliar el acceso a estas habilidades mediante un abordaje inclusivo para superar la escasez de mano de obra calificada, además de transformar la agricultura en una opción de carrera atractiva para los jóvenes.

Fomentar el desarrollo

Los empleados prósperos, competentes y altamente calificados mejoran el desempeño y la productividad. Nuestra Política de capacitación y desarrollo ayuda a garantizar que sigamos manteniendo a nuestros empleados bien informados sobre nuestras metas y brindemos el más alto nivel de desarrollo técnico y profesional. Ponemos a la disposición de nuestros empleados una gama diversa de oportunidades de aprendizaje. Esto incluye el patrocinio para aprender tecnologías de punta o pensamiento de liderazgo para nuestros empleados corporativos, así como capacitación obligatoria en materia de salud, seguridad y medio ambiente.

En 2021, seguimos brindando toda la capacitación en línea para asegurar la accesibilidad durante la pandemia de Covid-19. Tuvimos más de 100 nuevas capacitaciones disponibles, en varios idiomas, para los empleados que utilizan nuestro

Learning Management System. En general, los empleados corporativos completaron 25.170 horas de capacitación (un aumento del 3% con respecto a 2020). De ellas, más del doble obedeció a la política obligatoria (14.512 horas), con un enfoque particular en temas como el combate a los sobornos y la corrupción, la privacidad de datos y la información sobre nuestra Línea directa de integridad. Los empleados de nuestras instalaciones también realizaron capacitaciones regulares, concentradas en la salud y la seguridad.

Relacionamiento con los recién llegados

En 2021, realizamos nuevos avances para transformarnos en un empleador preferido al concluir el lanzamiento global de una plataforma de incorporación de nivel mundial para ayudar a los nuevos empleados a integrarse de manera efectiva a la compañía. Esta solución sofisticada permite que todo el proceso se complete virtualmente, brindando una forma eficiente e interesante para que los recién llegados obtengan acceso a la información que necesitan con el fin de desempeñar sus funciones de manera segura y eficaz. En particular, esto ayuda a acelerar el proceso de adaptación, además de permitirles a los gerentes y equipos de RR. HH. el monitoreo del progreso.

Nuestra fuerza laboral global

11.511 empleados

68 nacionalidades

37 países

Promover la diversidad y la inclusión

COFCO International valora su presencia global y emplea a personas de 68 nacionalidades en 37 países.

Un detalle importante es que entendemos el valor de la diversidad para nuestro negocio como estímulo para la innovación, la productividad y la excelencia. Por lo tanto, buscamos crear una fuerza laboral diversa, mediante un abordaje inclusivo que atraiga el talento y aproveche diferentes habilidades, perspectivas y experiencias en nuestros más 11.511 empleados con el fin de innovar y crecer como empresa. Nuestra Sunshine Culture, que se centra en la positividad, y nuestro Código de Conducta sientan las pautas de los comportamientos éticos, inclusivos y respetuosos que les exigimos a nuestros empleados. Además, nuestra Política de igualdad de oportunidades es esencial para desarrollar nuestra cultura de diversidad corporativa.

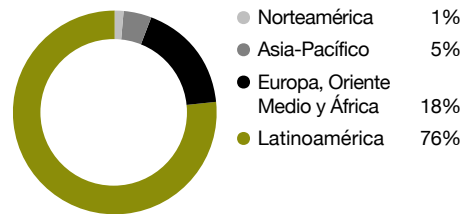
Avanzar en nuestro camino a la diversidad y la inclusión

En 2021, iniciamos un camino dedicado hacia la diversidad y la inclusión. El primer paso lo hemos dado en Brasil, donde se encuentran más del 60% de nuestros empleados. Para sentar las bases, lanzamos nuestro Comité de diversidad en Brasil, con acciones para empoderar a nuestros líderes en el fomento a la diversidad y capacitar a nuestros empleados a través de nuevos grupos focales sobre diversidad. Está integrado por un grupo directivo y de trabajo operativo que se reúne regularmente para respaldar el desarrollo y la implementación de políticas y orientaciones enfocadas en la diversidad, la inclusión y la transformación. Más del 75% de nuestros líderes en Brasil participaron en nuestro primer programa de capacitación para ayudarnos a avanzar en nuestro camino hacia la diversidad.

Diversidad global

En todo el mundo, seguimos fortaleciendo nuestros esfuerzos por celebrar la diversidad y garantizar una mayor inclusión entre nuestros empleados y contratistas. En Sudáfrica, generamos conciencia sobre la violencia de género entre nuestros empleados. Nuestro comité social local involucró a los empleados masculinos para que participaran en la Doek Competition, el Día Internacional de la Mujer, con el fin de celebrar a nuestras colegas. En Portugal, celebramos las 15 nacionalidades de nuestros empleados mediante un video del Día Mundial de la Diversidad Cultural para el Diálogo y el Desarrollo. Muchos compañeros compartieron mensajes donde explicaban la naturaleza singular de su cultura. Mientras tanto, en Argentina, Uruguay y Paraguay, mantenemos una tasa de contratación del 50% de mujeres en nuestras oficinas, y seguimos reclutando y promoviendo a las mujeres en nuestros activos.

¿Dónde trabaja nuestra gente?



¿Qué tipo de trabajo realiza nuestra gente?



Gestionar nuestro impacto medioambiental

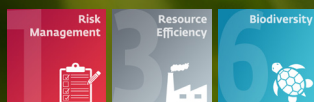
Mejorar nuestra huella ambiental es un proceso continuo. Aprovechamos nuestra creatividad y capacidad de innovación para identificar oportunidades de optimizar el desempeño de nuestras propias operaciones y, cada vez más, de nuestra cadena de suministro. En particular, nos enfocamos en descarbonizar nuestras actividades de logística y nuestras operaciones industriales, con el fin de hacer la transición a la energía renovable, la conservación de los recursos hídricos y la reducción de los residuos.

Nota: nuestros datos sobre carbón, energía y agua en 2021 fueron verificados por Bureau Veritas.

Nuestra contribución más amplia Objetivos de Desarrollo Sostenible de la ONU



Estándares de Desempeño de la IFC



Migrar a operaciones, cadena de suministro y ventas con bajas emisiones de carbono

La gestión de nuestra huella ambiental es parte integral de nuestro desempeño y crecimiento como negocio, aunada a la contribución a los esfuerzos mundiales para conservar los recursos naturales, proteger el clima y promover la biodiversidad.

Como organización internacional ágil, empoderamos a nuestros empleados para que actúen y asuman un enfoque fundamentado y basado en riesgos para impulsar el cambio y priorizar las mayores oportunidades de generar un impacto. Esto incluye nuestros sitios industriales y las plantaciones de caña de azúcar. Nos esforzamos por optimizar el consumo de energía, la eficiencia en el uso del agua, la gestión de residuos, el uso de químicos, la prevención de la contaminación y la reducción de emisiones de gases con efecto invernadero. Nuestro sistema de gestión y las políticas ambientales globales guían nuestros esfuerzos de administración ambiental.

En el año de la Conferencia sobre cambio climático COP26, dimos pasos decisivos en nuestros negocios y tomamos acciones colectivas en nuestro sector para ayudar a reducir la huella de carbono en el sector de la alimentación y la agricultura. Junto con otras 11 compañías agrícolas firmamos una posición conjunta para desarrollar un plan de acción según la COP27 en nuestro sector. El objetivo es mejorar las emisiones de gases con

efecto invernadero a partir de las cadenas de suministro agrícola, como respaldo a una ruta de 1,5 grados para 2030.

Estas fueron nuestras emisiones globales de gases con efecto invernadero en los últimos tres años:

	2021	2020	2019
Alcance 1 (t CO ₂ eq)	714.483	787.208	792.221
Alcance 2 (t CO ₂ eq)	103.052	99.115	107.809
Alcance 3 (t CO ₂ eq)*	114.694	99.887	101.985
Total	932.228	986.209	1.002.015

*Esto incluye las emisiones del Alcance 3 relacionadas con la energía y el combustible.

Mejorar la eficiencia energética en todas nuestras operaciones

Redujimos nuestro consumo de energía en 2021, con una disminución de 57,3 a 46,9 millones de GJ (-18%). Esto se debe, en buena medida, a la reducción del consumo de energía en nuestras operaciones industriales de azúcar, impulsadas por un descenso significativo en el procesamiento de la caña. De la misma forma, contribuyó con una reducción del 3,4% en el uso intensivo de energía en nuestras operaciones industriales (energía consumida por tonelada de materia prima procesada o triturada), junto con varias acciones en favor de la eficiencia energética en todas las operaciones.

85%

de nuestras necesidades energéticas mundiales cubiertas con energías renovables

Priorizar la energía de fuentes renovables

Seguimos priorizando la transición a la energía renovable. En 2021, el 85% de nuestras necesidades de energía globales se cubrieron con energía renovable: una reducción del 3% de un año al otro. La causa principal fue la disminución del 23% en el consumo general de energía en nuestras operaciones azucareras, que consumen la mayor parte de nuestra energía y provienen casi en su totalidad de fuentes renovables. En 2021, el 93% de las necesidades de energía fueron cubiertas con energías renovables. Nuestros ingenios azucareros siguieron proporcionando a las redes de suministro eléctrico locales bioenergía excedente: 563.777 MWh en 2021 (una reducción del 22% con respecto a los 723.921 MWh de 2020). Esta disminución también estuvo relacionada con la reducción en la producción.

Indicador de intensidad de emisiones de carbono (kg de CO₂eq/tonelada de producción)

2021	39,2
2020	35,9
2019	37,6

Indicador de intensidad energética (MJ/tonelada procesada)

2021	2.295
2020	2.376
2019	2.463

Transporte de carga con bajas emisiones de carbono

El proceso para reducir las emisiones de carbono en el transporte de carga continúa en medio de la pandemia puesto que el comercio global sigue en aumento, a pesar de la escasez de embarcaciones. En 2021, manejamos 55 millones de toneladas de carga marítima en general (en comparación con los 54 millones de 2020), incluidas soluciones de fletes de terceros. En 2021, nuestras emisiones en las embarcaciones fletadas por tiempo ascendieron a 2.780.703 toneladas de CO₂eq, en comparación con las 1.558.433 toneladas de CO₂eq en 2020, lo que refleja el crecimiento de nuestros servicios y la consideración de las emisiones 'en el puerto'.

Apoyamos el cambio sistémico en el sector mediante dos colaboraciones de peso. Una de ellas es la Getting to Zero Coalition. Junto con más de 150 compañías de los sectores marítimo, energético, financiero y de infraestructura, estamos trabajando en favor de embarcaciones sin emisiones para 2030, además de combustibles limpios económicamente viables y la infraestructura relacionada. La segunda, es como firmantes del Sea Cargo Charter, que nos permite apoyar una mejor comprensión de la huella de carbono del sector y una forma compartida de informar las emisiones del transporte marítimo de carga.

“

Diversas soluciones energéticas están en el horizonte, pero siguen sujetas a investigación, tiempo y recursos adecuados. En última instancia, una fórmula viable estará compuesta por varias soluciones energéticas en el lado de la oferta, según el tamaño de la embarcación, el uso y la región. La industria ya se está fijando objetivos ambiciosos. Ahora, la OMI debe seguir.”

Alessio La Rosa

Responsable global de carga marítima, COFCO International

Eficiencia de recursos

La agricultura depende de un suministro renovable de recursos naturales, aunque también es una gran consumidora de recursos (usa cerca del 70% del agua dulce del mundo).

Actualmente, uno de los desafíos más apremiantes de los agricultores de todo el mundo es innovar para conservar el agua y preservar la calidad del agua. Cerca del 98% del consumo de agua dulce de COFCO International está asociado a nuestras propias operaciones industriales y azucareras. Por lo tanto, estamos maximizando la oportunidad de hacer la diferencia al estimular la eficiencia de recursos en nuestras operaciones de caña de azúcar y en nuestros sitios, además de compartir los recursos hídricos de manera responsable con las comunidades locales. Por su parte, esto respalda las ambiciones globales de enfrentar la escasez de agua y ampliar el acceso a agua limpia.

En 2021, extrajimos 11.439.861 metros cúbicos de agua dulce (una reducción del 20,4% con respecto a 2020), como resultado de las mejoras implementadas en las operaciones e impulsadas por una reducción considerable en la producción de azúcar. También progresamos en nuestra meta de mejorar en un 10% el consumo eficiente de agua global para 2025 (en comparación con 2019), logrando una reducción del 5,4% de un año a otro. Esto es resultado de proyectos de peso en sitios importantes, incluidas las plantas de tratamiento de aguas residuales en nuestros ingenios azucareros de Brasil. En general, el 72% del agua vertida se aplicó en la irrigación de tierras agrícolas.

Desempeño del agua

	2021	2020	2019
Intensidad del consumo de agua (m ³ /tonelada de producción)	0,56	0,59	0,58
Extracción de agua dulce (m ³)	11.439.861	14.373.108	12.832.443

Comprender los riesgos globales asociados con el agua

Nuestra evaluación de 2020 sobre los riesgos asociados con el agua brindó una perspectiva importante de nuestros riesgos físicos, normativos y de reputación asociados con el agua y nos permitirá planificar y gestionar mejor nuestro consumo de agua, en particular a la luz de los desafíos climáticos y económicos. También ayudará a garantizar que cumplamos con las regulaciones relevantes. Solo el 1% de nuestro consumo de agua enfrenta tensión extrema. Se trata de nuestra refinería de Kandla, que cuenta con la menor intensidad de consumo de agua en todos nuestros activos industriales. Estamos desarrollando planes, fundamentados en estas conclusiones, para ayudar a reducir los riesgos y a conservar los recursos hídricos.

Gestión de residuos

Nos esforzamos por prevenir los residuos evitables y por gestionar de modo responsable todos los materiales residuales en nuestras operaciones. En 2021, nuestra generación total de residuos pasó de 31.795 a 35.218 toneladas, impulsadas por un aumento en los residuos no peligrosos. Estos últimos se incrementaron de 30.167 a 33.947 toneladas, principalmente como resultado del monitoreo ampliado en nuestros terminales portuarios y en nuestros depósitos de oleaginosas y granos en Brasil. Mientras tanto, la generación de residuos peligrosos se redujo de 1.630 a 1.271 toneladas, en línea con la disminución en nuestra producción de caña de azúcar. Esto generó una reducción del 10% en el índice de intensidad de los residuos no peligrosos.

Generación de residuos

	2021	2020	2019
Generación de residuos peligrosos (kg/tonelada de producción)	0,027	0,030	0,029
Generación de residuos no peligrosos (kg/tonelada de producción)	0,715	0,564	0,607

Construir comunidades sólidas

Trabajamos con las personas que viven en torno de nuestras operaciones, escuchando sus necesidades y empoderándolas para que adopten prácticas sustentable y mejoren sus medios de subsistencia. De esta forma, ayudamos a fortalecer a las comunidades al invertir directamente en la educación y la generación de capacidad para ampliar el acceso a empleo, impulsar las economías locales y generar conciencia de la protección del medio ambiente local.

Nuestra contribución más amplia Objetivos de Desarrollo Sostenible de la ONU



Estándares de Desempeño de la IFC



Medios de subsistencia sustentables

Los pequeños productores son un componente esencial de las cadenas de suministro agrícolas y alimenticias del mundo. No obstante, suelen vivir en pequeñas comunidades rurales, con acceso limitado a la educación, el conocimiento, las destrezas y los recursos necesarios para mejorar la productividad y sus medios de subsistencia.

Aunque los pequeños propietarios siguen representando una minoría del suministro de COFCO International, estamos plenamente comprometidos a habilitarlos y empoderarlos para que adopten prácticas sustentables. Para ello, trabajamos con diversas partes interesadas, incluidas agencias gubernamentales, cooperativas agrícolas y organizaciones de la sociedad civil, con el fin de ayudar a ampliar el conocimiento y las destrezas de los agricultores, así como su capacidad, además de mejorar la resiliencia de las cadenas de suministro.

Nuestra **Política sobre la adquisición y el arrendamiento responsables de la tierra** orienta nuestros esfuerzos para respetar los derechos legales y consuetudinarios de las comunidades locales y los pueblos indígenas sobre la tierra. A través de nuestra **Política de relacionamiento con las partes interesadas**, asumimos el compromiso de identificar e involucrar a las partes interesadas y afectadas para entender sus perspectivas y expectativas, con atención especial a los grupos vulnerables.

Ampliar las habilidades en las comunidades rurales

COFCO International ofrece cursos gratuitos a las comunidades donde opera, en alianza con la Federación de Agricultura y Pecuaria del Estado de São Paulo (FAESP), el Servicio nacional de aprendizaje rural (SENAR) y los sindicatos rurales. Las metas son ampliar la capacitación y habilitar a la población local a obtener destrezas agrícolas, de modo que puedan obtener empleo y mejorar sus ingresos. COFCO International entiende que, al apoyar estos cursos, también ayudamos a solventar nuestra necesidad (y la de todo el sector) de mano de obra capacitada. En 2021, más de 700 participantes realizaron cursos de capacitación en temas como la operación segura de las cosechadoras de caña de azúcar y el mantenimiento y funcionamiento de tractores.

Programa Sello combustible social

En 2021, COFCO International adquirió 460.000 toneladas de soja, un aumento superior al 30% con respecto a 2020, de 31 cooperativas bajo el programa Sello combustible social. Esto benefició a más de 53.000 pequeños productores y les permitió adoptar prácticas más sustentables.



Alianzas en favor de un mundo más sustentable

COFCO International ha trabajado con los institutos 'As Valquírias' y 'Raiz Nova' para desarrollar AgroValquírias, un proyecto agroforestal que busca crear beneficios ambientales, económicos y sociales para la comunidad local. De esta forma, se conectan tres temas importantes para COFCO International: alimentos, diversidad y educación.

El proyecto se realiza cerca de nuestras operaciones azucareras y algunos de los Embajadores de sustentabilidad tienen un papel activo en su ejecución. Durante la primera fase del proyecto, en 2021, donamos 50 plántulas de árboles nativos al proyecto, además de apoyar financieramente su avance.



Estudio de caso

Ayudar a alimentar a las comunidades locales

Con el fin de mejorar los medios de subsistencia de pequeños productores, ayudamos a instalar un jardín comunitario en Standerton, Sudáfrica. El equipo de nuestra planta en Standerton identificó el espacio en una comunidad cercana y se utilizó para alimentar a quienes no podían costearse su propia comida.

COFCO International contribuyó con la adquisición y la donación de un invernadero, árboles frutales, plántulas y vegetales, además de un tanque de 10.000 litros de agua para que los agricultores puedan enfrentar sus desafíos hídricos. Cerca de 200 personas, incluidos miembros de la comunidad, participaron en el proyecto como voluntarios para construir el invernadero, germinar las plántulas y plantar los árboles frutales y los vegetales.



Inversión en la comunidad

Desarrollar relaciones fuertes con las comunidades donde vivimos y trabajamos es esencial para el éxito de COFCO International, así como mantener la confianza de nuestras partes interesadas y nuestra licencia social para operar.

Debido al impacto de la Covid-19 en las personas de los países proveedores, nuestro trabajo de apoyo a las comunidades locales resultó más importante que nunca en 2021. Ampliamos nuestros esfuerzos para evitar que nuestras operaciones afectaran a la población local mediante el trabajo conjunto con las comunidades para identificar los riesgos y desarrollar planes de relacionamiento con las partes interesadas, en todos los sitios de alto riesgo. Estos planes nos ayudan a monitorear el desempeño y tomar medidas, según corresponda.

Nos concentramos en la educación y el fortalecimiento de la capacidad, el bienestar de la comunidad y la gestión ambiental. Nuestra Política de inversión en la comunidad establece un enfoque común y coherente para las actividades realizadas por COFCO International y nuestras empresas afiliadas.

En 2021, nuestros programas para la comunidad beneficiaron a más de 36.000 personas en todo el mundo, con un aumento significativo del 20% debido a los esfuerzos de nuestra red mundial de Embajadores de sustentabilidad y la participación de nuestros empleados en las actividades de Acción de impacto.



Estudio de caso



Apoyo a las comunidades locales

Desde 2017, COFCO International ha donado electricidad al Hospital de Amor de Jales y Fernandópolis, clínicas de tratamiento del cáncer cerca de nuestros ingenios azucareros de Brasil, que brindan atención gratuita a toda la población. En 2021, la donación ascendió a más de 3.500 MWh de electricidad.

También ayudamos a las comunidades locales en medio de la pandemia de Covid-19 mediante la donación de productos y dispositivos médicos. Brindamos donaciones de alimentos en especie para los desfavorecidos en países como Argentina, Brasil, Egipto, Paraguay, Sudáfrica, Turquía, Ucrania, Uruguay y los EE.UU. Además, COFCO International apoyó a escuelas locales en Argentina y Sudáfrica, y proporcionó becas universitarias para estudiantes destacados de bajos recursos en Paraguay.

Algunos ejemplos de actividades de la Temporada de impacto de 2021

1. Donación de alimentos en Stellenbosch, Sudáfrica
2. Adquisición de energía renovable en Ginebra, Suiza
3. Campaña de sensibilización para el uso del agua en Katuete, Paraguay
4. Donación de alimentos en Stamford, CT, EE. UU.
5. Día de limpieza en una playa en Timbués, Argentina
6. Donación de un camión de basura en Talalaivka, Ucrania
7. Plantación de árboles en los silos del Mar Negro



Acción de impacto

En 2021, nuestra red de Embajadores de sustentabilidad se expandió a 223 miembros en 21 países, involucrando aún más a los empleados en la creación de un cambio positivo a nivel local. Para celebrar el primer año de nuestra red de Embajadores de sustentabilidad, organizamos la Temporada del impacto, un evento global que se realizó en septiembre y octubre. Invitamos a todos nuestros empleados a unirse a las actividades locales, lo que tuvo un impacto positivo en nuestra vida y nuestro lugar de trabajo, el medio ambiente y las comunidades locales, enfocados en los ODS

2 (cero hambre) y 12 (producción y consumo responsables). Esto marcó el lanzamiento de la marca Acción de impacto, mediante la que buscamos destacar las acciones positivas de los empleados de COFCO International e inspirar a nuestros colegas para que participen.

Como resultado de este evento global, se realizaron más de 50 actividades grupales con 466 empleados. Se seleccionaron cuatro proyectos de alto impacto para competir y obtener financiamiento adicional para la expansión de sus actividades en 2022.

Cumplir los estándares

Como compañía global con valores sólidos, nos esforzamos por mantener comportamientos y estándares coherentes en todo el mundo, con el fin de garantizar gobernanza robusta y transparente, gestionar los riesgos y responder a las expectativas de las partes interesadas. Nuestros valores y compromisos con la sustentabilidad ocupan un lugar central en nuestra forma de hacer negocios. Un detalle importante es que cumplimos con todas las leyes y regulaciones relevantes para lograr la seguridad y calidad de los productos.

Nuestra contribución más amplia Objetivos de Desarrollo Sostenible de la ONU



Estándares de Desempeño de la IFC



Motivados por nuestros valores

Nuestros empleados y contratistas deben cumplir altos estándares de conducta definidos por políticas y códigos estrictos.

El punto de partida es nuestro **Código de Conducta**, que establece nuestro enfoque ético a la hora de hacer negocios y guía nuestra estrategia. Abarca nuestros valores esenciales de integridad, inclusión, innovación y sustentabilidad y refleja los principios clave del Pacto Global de la ONU. Cada empleado nuevo debe realizar una capacitación sobre el Código y las políticas relacionadas (incluida la información sobre la Línea directa de integridad y el cumplimiento de las pautas sobre la competencia y contra los sobornos y la corrupción). En 2021, brindamos 9.069 sesiones de capacitación mediante nuestro módulo de capacitación en línea, un aumento superior al 30% con respecto a 2020. Entre ellas, se incluyó un módulo sobre la actualización de nuestra Política contra el soborno y la corrupción con respecto a los riesgos asociados con funcionarios públicos e intermediarios de terceros. El objetivo es ayudar a los empleados a profundizar su conocimiento de estos temas, identificar inquietudes potenciales y tomar las medidas apropiadas. Los empleados también realizaron un nuevo módulo de aprendizaje electrónico sobre nuestra Política de regalos y entretenimiento.

El Código también conforma la base de nuestro **Código de Conducta para Proveedores**, que abarca nuestros requisitos sociales, ambientales y éticos para los compañeros de negocios y proveedores. En 2021, implementamos algunas actualizaciones integrales al Código de proveedores para ayudar a elevar continuamente los estándares de nuestra cadena de suministro.

Calidad y seguridad de productos

Nuestra **Política de seguridad de alimentos y piensos** fundamenta nuestro trabajo para cumplir con todas las leyes y regulaciones relevantes sobre la seguridad en este campo. En 2021, no hubo incidentes relacionados con alimentos o piensos que generaran multas, penalidades o advertencias. Seguimos manteniendo medidas rigurosas de control de virus y controles mejorados sobre diversos contaminantes (como aflatoxinas, pesticidas, ocratoxina, botánicos, metales pesados y salmonela).

Utilizamos tecnología avanzada para evitar los riesgos, incluido un sistema dedicado de alertas de seguridad y tecnología de Reflectancia en el infrarrojo cercano (NIR) en línea para ayudar a realizar pruebas rápidas y efectivas sobre la calidad de los productos. También realizamos auditorías internas y externas, en línea con estándares mundialmente respetados como ISO 17025, GMP+, ISO 22000, ISO 9001 y HACCP, en nuestras principales instalaciones industriales. Un detalle importante es que abordamos las conclusiones con acciones definitivas para evitar riesgos futuros. Todos los empleados de nuestras instalaciones y contratistas relacionados realizaron capacitación sobre seguridad de alimentos y piensos.

Finalmente, implementamos por completo nuestra herramienta digital de monitoreo e informes, que brinda una visión consolidada y en tiempo real de los requisitos, especificaciones, cumplimiento, alertas y retiradas de alimentos y piensos. Ayudará a garantizar el cumplimiento y una mejor gestión y abordaje de los riesgos potenciales. Abarca más de 130.000 regulaciones en 140 países y más de 175.000 límites de sustancias en más de 60 mercados, y se ha introducido en Argentina, Brasil, India, Sudáfrica, Ucrania y en todas nuestras operaciones comerciales de azúcar.

Buena gobernanza

Altos estándares de ética e integridad son el sustento de nuestros esfuerzos para lograr el éxito como empresa con fuertes aspiraciones de sustentabilidad y de mejoría continua en nuestro desempeño.

En este contexto, la adhesión a estándares internacionales de gobernanza corporativa robusta es esencial para mantener seguras nuestras operaciones y a nuestra gente, en un lugar de trabajo próspero y con un crecimiento sustentable. Nuestros líderes y gerentes asumen la responsabilidad de mantener estos estándares e involucrar a nuestros empleados con nuestros valores. Un detalle importante es que tenemos cero tolerancia a los fraudes, sobornos y corrupción. Nuestra **Junta Directiva** tiene la máxima responsabilidad del liderazgo y la buena gobernanza en COFCO International.

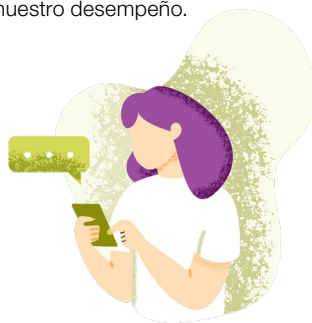
Gobernanza de sustentabilidad

La responsabilidad con respecto a la sustentabilidad, incluidos los temas asociados al clima y la naturaleza, está en las manos de nuestro Presidente. Nuestra Responsable de sustentabilidad global supervisa la estrategia de sustentabilidad en el nivel operativo y gestiona a un equipo dedicado de profesionales que le informan sobre los avances a nuestros líderes. También contamos con una sólida red de 223 Embajadores de sustentabilidad: empleados que asumen la responsabilidad de abogar por nuestras aspiraciones a nivel local.

Hay un interés creciente en la Junta por fortalecer el abordaje de la gestión y los informes de nuestros riesgos, oportunidades e impactos asociados al clima y la naturaleza. Esto es un reflejo del reconocimiento de la importancia fundamental de la resiliencia climática y los ecosistemas saludables para nuestro negocio,

además del apoyo a los ODS de la ONU. Estas consideraciones ocupan un lugar cada vez más relevante en nuestros procesos de gobernanza y planes de largo plazo.

Con el fin de obtener orientación y asesoría, contratamos a Sustainalytics, una empresa experta y especialista en riesgos de ESG para evaluar nuestro abordaje de la gestión de los riesgos ambientales, sociales y de gobernanza. De esta forma, se quiere mantener la mejoría de nuestro desempeño.



Línea directa de integridad: nuestro mecanismo de quejas global

La comunicación abierta y honesta es fundamental para garantizar un comportamiento ético, justo y en cumplimiento de la ley. Nuestra **Línea directa de integridad** es un mecanismo de quejas global, accesible a todos los empleados y las partes interesadas externas. El objetivo es que puedan compartir, de forma anónima y confidencial y sin temor a represalias, sus inquietudes sobre problemas de conducta o incumplimientos. Basada en las mejores prácticas delineadas por los Principios rectores sobre las empresas y los derechos humanos de las Naciones Unidas, la Línea directa está disponible en 13 idiomas y se puede acceder a ella mediante un número de teléfono exclusivo o canales digitales seguros. Nuestro Comité de gestión de

inquietudes (CMC, por sus siglas en inglés) es el responsable de la investigación y resolución imparciales y eficaces de cualquier asunto, además de la colaboración con los equipos relevantes para brindar la reparación que corresponda.

En 2021, con el fin de aportar mayor coherencia y fortalecer nuestro abordaje, lanzamos un procedimiento interno con orientaciones para estandarizar el manejo de los casos. En particular, agregamos una opción para seleccionar el género de la persona que debe revisar el caso, con el fin de aumentar la confianza en la Línea directa como mecanismo para denunciar problemas de discriminación y acoso.

En 2021, registramos 146 casos nuevos, se revisaron todas las inquietudes, se realizaron las

investigaciones y se tomaron las acciones adecuadas. A finales del año, se habían cerrado 134 (o el 92%) de los casos, en un periodo promedio de 61 días, mucho antes de la meta interna.

Comportamiento indebido y discriminación	93
Conducta de negocios	26
Infracciones a la política de recursos humanos	13
Medio ambiente, salud y seguridad	14
Falta de cumplimiento del Código de Conducta para Proveedores	0
Total	146

Nuestras alianzas

Colaboramos con varias partes interesadas para ayudar a transformar el sistema alimenticio y crear resiliencia al clima mediante la conservación de los recursos naturales y la promoción de la biodiversidad.

En particular, establecemos alianzas con nuestros colegas, los grupos de trabajo del sector, organizaciones con diversas partes interesadas y ONG para mejorar las prácticas agrícolas y elevar los estándares de nuestras cadenas de suministro, de modo que generemos un impacto positivo en las personas y el medio ambiente.



Obtenga más información en el informe completo:
www.cofcointernational.com/sustainability

Únase a la conversación

cofcointernational.com/sustainability

cofcointernational.com.ar/Sustentabilidad



sustainability@cofcointernational.com

Sede global

Route de Malagnou 101
1224 Chêne-Bougeries
Genebra, Suíça

Tel: +41 22 528 6888

¿Tiene alguna inquietud? Comuníquenosla:

integrityhotline@cofcointernational.com

cofcointernational.com/integrity-hotline

