



**COFCO INTL**



# Progresso sustentável da sustentabilidade

**Relatório de sustentabilidade de 2022 - Resumo**  
COFCO International Ltd

Bem-vindo(a) ao nosso Relatório Resumido de Sustentabilidade de 2022, por meio do qual compartilhamos nosso progresso nas cinco prioridades de nossa estratégia para nos tornarmos uma empresa mais sustentável, à medida que nos esforçamos para alimentar o mundo de forma responsável e criar valor para nossos acionistas.

Acesse [www.cofcointernational.com/sustainability/](http://www.cofcointernational.com/sustainability/) para fazer o download do relatório completo.

O escopo do relatório inclui todas as instalações e operações pertencentes e/ou controladas pela COFCO International em qualquer período do ano calendário de 2022. As informações citadas neste relatório resumido, na versão completa e na tabela complementar de índice de conteúdo GRI são relatadas com referência às Normas GRI. A tabela de índice está disponível para download em nosso site e é parte integrante deste relatório. Parte dos dados ambientais, de saúde e de segurança foi verificada externamente.

## O que há dentro?



### Introdução

- 01** Acelerando a transição para uma agricultura mais sustentável
- 02** Carta do CEO: Navegando em uma abrangente jornada de sustentabilidade
- 04** Somos a COFCO International
- 06** O papel da COFCO International na cadeia de valor agrícola global
- 08** Perguntas e respostas: Criando um sistema alimentar mais sustentável: cinco anos de uma jornada rápida e abrangente de sustentabilidade



### 10 Nossa estratégia

- 12** Gerenciando a sustentabilidade
- 14** Atendendo à demanda do amanhã: nossa estratégia e metas
- 16** Nossa jornada de sustentabilidade de cinco anos



### 20 Nosso progresso

- 22** Destaques de 2022
- 24** Conectando a oferta e a demanda com responsabilidade
- 36** Perguntas e respostas: Colaboração para causar impacto nas cadeias de suprimentos de commodities agrícolas
- 38** Cuidando das nossas pessoas
- 46** Gerenciando nosso impacto ambiental
- 56** Perguntas e respostas: Explorando a importância de desenvolver uma estratégia climática
- 58** Construindo comunidades fortes
- 64** Guardiões do Amanhã: Empoderando crianças em idade escolar para proteger o planeta
- 66** Defendendo os padrões
- 70** Perguntas e respostas: Rumo à soja sem desmatamento: ação inspiradora em todo o setor



# Acelerando a transição para uma agricultura mais sustentável

## **Nos últimos cinco anos, a população global experimentou mudanças rápidas e incertezas significativas.**

Na agricultura, os agricultores enfrentam os impactos das mudanças climáticas, da escassez de recursos e da perda de biodiversidade, enquanto as cadeias de suprimento de alimentos ainda enfrentam interrupções e custos crescentes causados pela pandemia e pela instabilidade geopolítica. Diante desses desafios, a COFCO International tem procurado ajudar a acelerar a transição para a agricultura sustentável, proteger o clima e conservando o meio ambiente, mantendo-se fiel à nossa missão de alimentar o mundo de forma responsável e apoiar a segurança alimentar global.

Acima de tudo, mantivemos nossas pessoas seguras e transformamos nossas operações para manter as cadeias de suprimentos agrícolas em movimento, especialmente em meio à pandemia. Além disso, mantivemos a alta qualidade de nossos produtos, ao mesmo tempo em que avançamos incansavelmente em nossa agenda de sustentabilidade e desenvolvimento de resiliência, agindo sobre as questões sociais e ambientais nas

quais podemos causar o maior impacto. Fizemos progressos ao aprimorar nossa compreensão de como podemos contribuir para lidar com as mudanças climáticas, obter maior visibilidade dos riscos da cadeia de suprimentos, elevar os padrões dos fornecedores e colaborar com os esforços coletivos liderados pelo setor para proteger a biodiversidade nas principais regiões de fornecimento. Criamos bases sólidas para melhorar o desempenho em direitos humanos através da nossa base de fornecedores e forjamos novas estratégias para a conservação da biodiversidade, redução de carbono e eficiência hídrica em nossas operações, apoiadas por metas e monitoramento robustos. Além disso, temos nos envolvido cada vez mais com as comunidades rurais próximas às nossas operações, expandindo o acesso à competências agrícolas, ao mesmo tempo em que diversificamos nossa força de trabalho global e fortalecemos nossos negócios para o futuro.

### **Nossa missão**

Criar um impacto positivo e sustentável em nossos funcionários e investidores, agricultores e comunidades, além de nossos clientes e parceiros.

### **Nossos valores**

- Integridade
- Inclusão
- Inovação
- Sustentabilidade





**David Dong**  
CEO da COFCO International

# Navegando em uma abrangente jornada de sustentabilidade

No ano passado, a importância de proteger o clima e conservar a biodiversidade esteve na vanguarda da agenda global de sustentabilidade, com duas grandes conferências da ONU definindo o tom para as ações empresariais e governamentais sobre desmatamento e redução de emissões. Continuamos comprometidos em fazer a nossa parte na aceleração da transição para a agricultura sustentável, tanto em nossas operações quanto em nossas cadeias de suprimentos, enquanto nos esforçamos para alimentar o mundo de forma responsável.

“

Para reforçar nosso progresso em responsabilidade ambiental, estamos desenvolvendo uma estratégia climática robusta e baseada em riscos. Estou ansioso para implementar isso em 2023 e além, complementado por nosso apoio ao *Agriculture Sector Roadmap to 1.5 C.*”

Além disso, continuamos a agir enquanto enfrentamos desafios sociais, econômicos e logísticos relacionados à pandemia e à instabilidade geopolítica. É importante ressaltar que priorizamos o fornecimento contínuo e estável das principais commodities e o comércio eficiente, ao mesmo tempo em que otimizamos nossa gestão de riscos e mantemos nossas pessoas seguras. Estamos cada vez mais construindo um melhor entendimento de como as questões econômicas e de sustentabilidade podem impactar nossos negócios, desenvolvendo maior resiliência e inovando para o futuro.

Em 2022, estamos comemorando cinco anos de uma jornada de sustentabilidade rápida e abrangente. Partindo de bases humildes, fizemos importantes avanços e desenvolvemos soluções inovadoras de finanças associadas à sustentabilidade, ao mesmo tempo em que reconhecemos a distância que ainda falta percorrer. Neste relatório, fazemos um balanço de nosso progresso, destacamos nossas oportunidades de melhoria e compartilhamos as prioridades de nossa última revisão de materialidade, que orientará nossos próximos cinco anos de progresso.

A colaboração representa uma oportunidade importante para criarmos valor, expandirmos e construímos um ecossistema de confiança e benefício mútuo. É por isso que estamos formando parcerias dentro e fora do nosso setor para enfrentar os desafios compartilhados e identificar soluções estratégicas que beneficiem nossa empresa e as partes interessadas e proporcionem retornos financeiros, sociais e ambientais. Em particular, a COFCO International se comprometeu a implementar o *Agriculture Sector Roadmap to 1.5°C*, juntamente com outras 13 grandes empresas do setor agrícola. Juntos, nos esforçaremos para evitar o desmatamento e reduzir as emissões em nossas cadeias de suprimentos. Nosso trabalho contínuo para melhorar a rastreabilidade e abordar os riscos sociais e ambientais em nossas cadeias de suprimento de soja e óleo de palma nos ajudará a obter resultados. A redução das emissões de nossas operações de frete por meio de nossas próprias iniciativas e esforços coletivos, como o *Sea Cargo Charter* e a *Getting to Zero Coalition*, também contribuirá para reduzir nossa pegada ambiental geral.

A segurança continua sendo primordial em toda a nossa empresa, e tenho o prazer de relatar zero fatalidades e um bom desempenho em saúde e segurança ocupacional em 2022, com o atingimento da nossa meta do índice de segurança para os funcionários. Buscamos melhorar continuamente nosso desempenho, fortalecendo nossos esforços de monitoramento e promovendo a segurança entre nossos fornecedores. Também nos esforçamos para garantir a segurança de nossos funcionários ucranianos e ajudamos a apoiá-los e às suas famílias, oferecendo-lhes oportunidades de mudança para outras localidades da COFCO International. Fizemos um sólido progresso na promoção de um local de trabalho diversificado e inclusivo, integrando ainda mais o respeito pelos direitos humanos em nosso trabalho diário, e continuamos a nos concentrar em atrair e reter funcionários talentosos que compartilham nossos valores. No Brasil, recebemos o certificado *Great Place to Work*.

Para reforçar nosso progresso em responsabilidade ambiental, estamos desenvolvendo uma estratégia climática robusta, com base em um estudo abrangente de nossas emissões e riscos climáticos para informar esforços direcionados. Estou ansioso para implementá-lo em 2023 e além, complementado por nosso envolvimento no *Agriculture Sector Roadmap to 1.5°C* e nossa ação coletiva para mobilizar parcerias e financiamento para soluções em larga escala para evitar o desmatamento em regiões produtoras de soja no Brasil por meio da Iniciativa *Farmer First Clusters*. Continuamos a elevar o nível de eficiência operacional, melhorando a produtividade e, ao mesmo tempo, investindo em medidas para reduzir o impacto de nossos ativos no meio ambiente, especialmente à luz dos requisitos adicionais de energia e água gerados pelo crescimento da produção de cana-de-açúcar em 2022.

Cerca de 49.000 pessoas em nossas comunidades foram beneficiadas por projetos de investimento, inclusive por meio de nossa segunda Temporada de Impacto Global, que reuniu funcionários de todo o mundo para atuar em projetos locais. Também estamos expandindo nosso programa de educação infantil Guardalhões do Amanhã do Brasil para a Argentina. Continuamos em diálogo com as comunidades locais para atender às suas prioridades. E continuamos a ajudar a expandir o acesso a competências entre as mulheres e os jovens dessas comunidades, ao mesmo tempo em que criamos mais talentos para nossos negócios e melhoramos os meios de subsistência entre as pessoas que dependem da agricultura para viver.

Para manter padrões sólidos, desenvolvemos e revisamos nossas políticas para promover mais eficiência e maior progresso em direção aos nossos objetivos estratégicos, incluindo nossa política de combate à lavagem de dinheiro. Também posso relatar zero casos de corrupção ou incidentes de segurança de produtos, com investimento contínuo na manutenção de nosso desempenho.

Ao olharmos para o próximo ano, gostaria de convidar nossos funcionários e partes interessadas externas a demonstrarem seu apoio ao nosso trabalho de ação climática e nos ajudarem a renovar nossos esforços para promover a segurança alimentar global. Juntos, podemos fazer um progresso mais rápido e duradouro na transformação das cadeias de suprimento de commodities para criar um sistema alimentar mais sustentável, melhorando os meios de subsistência e protegendo nosso planeta para as gerações futuras.

**David Dong**  
CEO da COFCO International

49.000

Pessoas em nossas comunidades que se beneficiaram de projetos de investimento.

# Somos a COFCO International

Como uma empresa global de agronegócio, a missão da COFCO International é alimentar o mundo de forma responsável. Buscamos cada vez mais todas as oportunidades para promover cadeias de suprimentos agrícolas sustentáveis, incluindo transporte e produção, ajudando a alimentar a população crescente.

Nossa empresa emprega 11.651 pessoas de 64 nacionalidades em 37 países, proporcionando um local de trabalho inclusivo onde diversos talentos podem prosperar e contribuir positivamente para nossos negócios. Continuamos a expandir nossas operações, que se concentram no fornecimento, armazenamento, processamento e transporte das principais commodities, incluindo grãos, sementes oleaginosas, açúcar, café e algodão. Em 2022, nossos volumes de vendas a terceiros atingiram 127 milhões de toneladas de commodities, gerando receitas de US\$ 53,3 bilhões.

Juntamente com nossos parceiros e fornecedores da cadeia de valor, estamos intensificando nossos esforços para atender à crescente demanda por alimentos. Em todas as nossas operações, buscamos alcançar um desempenho excelente, inovação colaborativa e promover altos padrões éticos e técnicos. Para manter nossas operações avançadas e mecanizadas, continuamos a investir em tecnologias e infraestrutura eficazes, promovendo a eficiência sustentável. Com operações na América do Sul, a maior região exportadora de commodities agrícolas do mundo, também estamos cada vez mais ativos em países produtores estratégicos na América do Norte, Europa, África e Ásia-Pacífico.

● Leia mais **p06**

## América do Norte



## América Latina



Principais  
números

US\$ 53,3  
bilhões  
Receita

11.651  
Funcionários

37  
Países

### Nossos investidores

A COFCO International faz parte da COFCO Fortune, a principal unidade de negócios de agricultura e alimentos do COFCO Group, o maior grupo de agronegócio do mundo em valor de ativos.

A COFCO Fortune tem um layout de ativos que abrange os mercados chinês e internacional e conecta as cadeias industriais *upstream* e *downstream*.

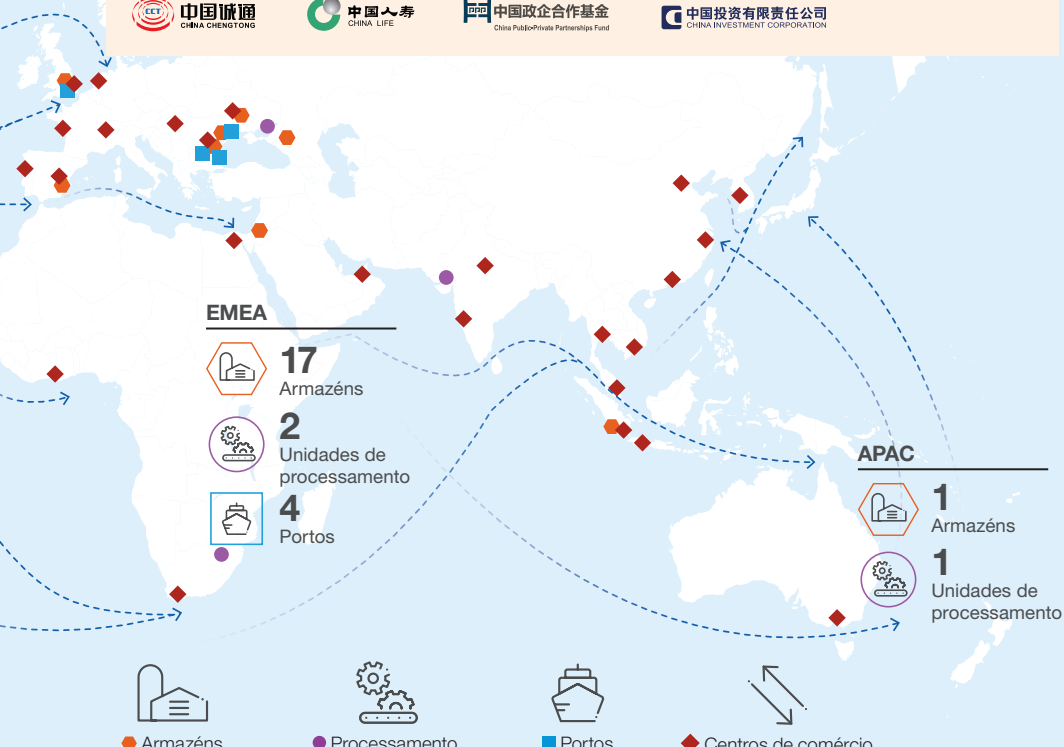
Outros acionistas da COFCO Fortune, além do COFCO Group, como acionista majoritário controlador, incluem Hopu Investment Management, Temasek, Affirma Capital,

National Council for Social Security Fund, COSCO Shipping, China Chengton, China Life, China Public-Private Partnerships Fund e China Investment Corporation.

Essas relações dão à COFCO International uma base significativa para alavancar. Graças ao nosso relacionamento com o COFCO Group, temos acesso inigualável ao crescente mercado chinês, em um momento em que a demanda por commodities agrícolas continua a aumentar.



TEMASEK



**127m**  
Volume de vendas em toneladas

**32,1m**  
Toneladas de capacidade portuária

**2,2m**  
Capacidade de armazenagem terrestre em toneladas

**28,6m**  
Capacidade de processamento em toneladas

# O papel da COFCO International na cadeia de valor agrícola global

## Estágios da cadeia de valor em que estamos presentes



### Produção agrícola

#### Commodities

Fornecimento: grãos e oleaginosas, açúcar, algodão, café

Agricultura: cana-de-açúcar, grãos e oleaginosas

#### Nossa pegada

Adquirimos a maioria de nossas commodities de agricultores, cooperativas e outros fornecedores, e operamos cerca de 180.000 hectares de plantações de cana-de-açúcar no Brasil e 80.000 hectares de plantações de grãos e sementes oleaginosas em conjunto com agricultores locais na África do Sul.

#### Otimizando nosso impacto

Exigimos que todos os nossos fornecedores sigam rigorosos padrões éticos e ambientais e direcionamos esforços de aprimoramento específicos para nossos fornecedores mais estratégicos e de alto risco, promovendo a capacitação dos agricultores.

Em nossas plantações de cana-de-açúcar, nos esforçamos para melhorar continuamente as práticas agrícolas, reduzir as emissões de carbono e promover a biodiversidade em nossas fazendas.



### Armazenagem

#### Commodities

Grãos e oleaginosas, cana-de-açúcar, algodão, café, fertilizantes

#### Nossa pegada

Operamos uma rede de 57 armazéns e silos em locais internacionais estratégicos, o que nos permite armazenar nossas commodities agrícolas antes de processá-las ou entregá-las aos clientes.

#### Otimizando nosso impacto

Mantemos altos padrões de qualidade do produto, saúde e segurança e gestão ambiental, respeitando políticas corporativas consistentes e a legislação pertinente.

Para gerenciar os riscos de forma eficaz nas instalações de armazenamento operadas por terceiros, usamos ferramentas de conformidade para entender e abordar os riscos de direitos humanos entre nossos fornecedores.



### Processamento

#### Commodities

Cana-de-açúcar, óleo de palma, girassol, soja

#### Nossa pegada

Processamos commodities agrícolas em produtos para os mercados local e global em nossas quatro usinas de açúcar, refinaria de óleo de palma e seis instalações de prensagem de sementes oleaginosas na América do Sul, Europa, no crescente mercado asiático e na África.

#### Otimizando nosso impacto

Inovamos e investimos em tecnologias para otimizar o consumo de energia e água, aumentar o uso de energia renovável e criar valor a partir de subprodutos e resíduos. Todas as nossas instalações aderem a um sistema consistente de gerenciamento ambiental, de saúde e de segurança baseado em padrões internacionais.



Estamos ajudando a acelerar a transição para commodities agrícolas sustentáveis e produzidas de forma responsável, à medida que a produtividade aumenta para atender à crescente demanda. Em particular, aprimoramos continuamente nosso desempenho e colaboramos com todos os nossos negócios e setores para promover melhores práticas que protejam o meio ambiente, respeitem os direitos humanos e contribuam para a segurança alimentar global.



## Marketing

### Commodities

Grãos e oleaginosas e seus derivados, açúcar, bioenergia, algodão, café, fertilizantes

### Nossa pegada

Usamos várias plataformas para comercializar commodities agrícolas em escala internacional, trabalhando em 127 escritórios comerciais em 37 países.

### Otimizando nosso impacto

Para atender às demandas dos clientes de forma eficaz, monitoramos as tendências globais de oferta e demanda e nos esforçamos para responder com flexibilidade para desempenhar com eficiência e resolver qualquer escassez no mercado, promovendo um fluxo simplificado de commodities dentro e fora das fronteiras.



## Transporte

### Commodities

Grãos e oleaginosas e seus derivados, açúcar, algodão, café, frete

### Nossa pegada

Aproveitamos nossa sofisticada rede global de logística marítima e fretamos uma frota de navios para transportar a maioria de nossas commodities, operando 15 terminais portuários. Também fornecemos serviços de frete para clientes industriais.

### Otimizando nosso impacto

Estamos agindo para monitorar as emissões de gases de efeito estufa de nossos navios fretados por tempo e por viagem. Nós nos esforçamos para reduzir nossa pegada de carbono economizando combustível e energia, explorando oportunidades de combustível limpo e promovendo a eficiência, apoiando assim as ambições do setor de transporte marítimo de reduzir pela metade sua pegada de carbono até 2050.



## Fabricação, varejo e consumo de produtos finais

Fazemos parceria com nossos clientes de *downstream* e varejo para garantir a adoção crescente de produtos finais produzidos de forma mais sustentável e responsável para atender à demanda do mercado e às expectativas do consumidor. Também colaboramos com nossos parceiros da cadeia de suprimentos para ajudar a promover o consumo sustentável e as escolhas de compras responsáveis, inclusive por meio de certificações de sustentabilidade e proporcionando maior transparência.



**Helen Song**

Diretora Financeira, COFCO International

## Criando um sistema alimentar mais sustentável: cinco anos de uma jornada de sustentabilidade rápida e abrangente

Como uma empresa de commodities agrícolas, podemos desempenhar um papel importante na criação de um sistema alimentar mais sustentável e na conquista da segurança alimentar global. Nossa CFO, Helen Song, analisa o progresso que fizemos nos últimos cinco anos de nossa estratégia de sustentabilidade e considera as oportunidades para o futuro.

### Por que você criou sua estratégia de sustentabilidade e por que ela é importante agora?

Transformar a agricultura para criar um sistema alimentar mais sustentável é fundamental para nossa missão - alimentar a crescente população global de forma responsável. Nosso setor tem impactos de longo alcance sobre o clima e os ecossistemas naturais, sendo que a produção agrícola e de alimentos é responsável por quase um terço das emissões de gases de efeito estufa. No entanto, as culturas, incluindo os grãos, estão cada vez mais vulneráveis a condições climáticas extremas e à escassez de água. Como principais participantes da cadeia de valor de commodities agrícolas, devemos incentivar práticas que protejam a biodiversidade e evitem mais mudanças climáticas para garantir a continuidade do fornecimento. Essa também é uma parte essencial da melhoria dos meios de subsistência dos agricultores e da promoção da segurança alimentar e da nutrição.

E com uma em cada dez pessoas sofrendo de fome e desnutrição, e com o aumento dos preços da energia e a inflação aumentando os custos das famílias, alcançar a segurança alimentar e chegar à fome zero nunca foi tão importante. A humanidade precisa agir agora para alimentar as gerações futuras, e isso deve acontecer de uma forma viável para os agricultores, inclusive para os milhões de pequenos agricultores do mundo.

### Você poderia resumir os objetivos de sua estratégia e por que está bem posicionado para gerar impacto em suas áreas de foco prioritárias?

A sustentabilidade é uma prioridade para nossa liderança e nossos acionistas. Essa é uma de minhas principais responsabilidades e tem sido um de nossos principais valores desde o início. Nossa estratégia holística, Meeting Tomorrow's Demand (Atendendo à demanda do amanhã), nos permite progredir em quatro áreas importantes - alcançar cadeias de suprimentos sustentáveis, cuidar de nossos funcionários, proteger o meio ambiente, investir em nossas comunidades e, ao mesmo tempo, manter padrões sólidos. Em todo o nosso trabalho, nos concentramos na ação climática e na conservação da natureza, e nos esforçamos para respeitar os direitos humanos de todos que contribuem para o nosso negócio. Acredito que nossa cultura inclusiva e colaborativa e nossa agilidade, criatividade e espírito empreendedor nos permitirão concretizar nossas ambições.

### Como você descreveria a evolução de sua jornada e o progresso geral nos últimos cinco anos?

Seguimos nossa jornada com determinação e coragem, sempre buscando a melhoria contínua e criando um impulso real, trabalhando com políticas e programas fundamentais e integrando a sustentabilidade em nossos negócios diários. Firmamos empréstimos inovadores vinculados à sustentabilidade para fazer mais progressos na rastreabilidade da cadeia de suprimentos. Fizemos o mapeamento geográfico e a triagem de mais de 2,3 milhões de hectares de plantações de soja no Brasil para identificar riscos sociais e ambientais, o que nos permitiu fazer um sólido progresso na capacitação de fornecedores. A cada ano, a proporção de commodities certificadas de forma sustentável em nosso portfólio aumenta. Estamos incentivando pessoas talentosas e diversas a se juntarem à nossa empresa, por exemplo, expandindo o acesso a capacitações em nossas comunidades locais e oferecendo aos graduados um programa de treinamento abrangente. E, além de investir em projetos comunitários, ajudamos a promover a educação e o aprendizado sobre importantes tópicos de sustentabilidade entre as crianças no Brasil, uma iniciativa que em breve expandiremos para a Argentina.

Em nossas operações, inovamos para promover a eficiência dos recursos. Por exemplo, em nossas plantações de açúcar, aplicamos vinhaça (um subproduto da produção de açúcar) para ajudar a fertilizar o solo. A água extraída da concentração desse material pode ser reutilizada em nossos processos industriais. Em nossa usina de prensagem de Rondonópolis, conectamos nossos tanques de biodiesel diretamente aos nossos distribuidores por meio de um novo duto, evitando a necessidade de 12.000 viagens de caminhão por ano e economizando 35 toneladas de emissões de carbono.

### Você poderia explicar o valor da colaboração em sua jornada? Como você envolveu os funcionários e parceiros?

A colaboração é a única maneira de causar impacto e transformar a agricultura. Ao longo dos anos, o número, a escala e as ambições das iniciativas que apoiamos aumentaram. Em especial, estamos apoiando o *Agriculture Sector Roadmap to 1.5°C*, um grande esforço para evitar o desmatamento e reduzir as emissões de carbono nas cadeias de suprimentos agrícolas. E, como parte de nossa associação ao *Soft Commodities Forum*, estamos agora nos preparando para capacitar os agricultores a obter o financiamento e os recursos necessários para melhorar suas práticas por meio do *Farmer First Clusters*.

Sabemos que nossos funcionários são fundamentais para o nosso sucesso e procuramos incentivar a participação ativa no apoio à nossa estratégia, especialmente por meio da Rede de Embaixadores de Sustentabilidade, composta por 184 funcionários, e da Temporada de Impacto Global.

### Onde você vê oportunidades de melhoria?

Nossa nova estratégia climática global será um passo à frente na abordagem de nossas emissões e na construção da resiliência climática, priorizando nossos riscos e oportunidades mais significativos. E precisamos renovar e fortalecer nossa ação coletiva para garantir que o setor de alimentos seja parte da solução para evitar o desmatamento. Fizemos um bom progresso, mas ainda há muito a ser feito para ajudar a manter nosso mundo no caminho de 1,5°C.

### Como a atuação em sustentabilidade fortaleceu seus negócios?

A sustentabilidade é simplesmente o que é necessário para que qualquer empresa de alimentos e agricultura permaneça competitiva e crie valor no mercado atual. O desenvolvimento de uma maior compreensão dos riscos sociais e ambientais que enfrentamos - e de sua prevalência e gravidade - nos permitiu tomar medidas em nossa empresa, desenvolver esforços direcionados aos fornecedores e identificar parcerias para a mudança. Somos capazes de demonstrar o progresso aos investidores e a outras partes interessadas importantes, e sabemos que nosso compromisso com a sustentabilidade incentiva as pessoas a se juntarem à nossa empresa.

### Quais são as suas ambições para o futuro?

Gostaria que fôssemos além, implementando nossa estratégia climática, agindo de acordo com as conclusões de nossa nova avaliação de materialidade e expandindo nossas parcerias - para criar um impacto duradouro na prevenção do desmatamento dentro e fora de nossas cadeias de suprimentos. Quero que a sustentabilidade esteja no centro do crescimento de nossos negócios. Os investimentos que fizemos agora devem ser eficazes tanto para fortalecer nossa empresa quanto para alimentar o mundo de forma responsável.

“

**Temos seguido nossa jornada com determinação e coragem, sempre buscando melhorias contínuas e construindo um impulso real ao trabalhar a partir de políticas e programas fundamentais e integrando a sustentabilidade em nosso negócio diário.”**

# Nossa estratégia

- 12 Gerenciando a sustentabilidade
- 14 Atendendo à demanda do amanhã: nossa estratégia e metas
- 16 Nossa jornada de sustentabilidade de cinco anos



# Gerenciando a sustentabilidade

Para tomar medidas eficazes em relação à sustentabilidade, precisamos ter um entendimento profundo das questões mais importantes e relevantes para nossos negócios e partes interessadas. Dessa forma, melhoramos continuamente a maneira como gerenciamos os riscos sociais e ambientais, criamos resiliência em nossos negócios e contribuimos com a sociedade.

Revisar essas questões regularmente é importante para atingir nossos objetivos. Portanto, em 2022, juntamente com um parceiro externo, realizamos uma nova avaliação de materialidade e identificamos e priorizamos as questões de sustentabilidade nas quais podemos fazer a maior diferença. Essa análise nos ajudará a revisar e atualizar nossa estratégia de sustentabilidade, Meeting Tomorrow's Demand (Atendendo à demanda do amanhã). Reatribuímos os tópicos relevantes em cada um de nossos cinco pilares estratégicos, conforme a tabela à direita.

## Compreensão do processo de materialidade

Para preparar a nova análise, realizamos uma revisão substancial da literatura e analisamos os impactos atuais e potenciais dos negócios da COFCO International em importantes questões sociais, ambientais e de governança. Também realizamos 14 entrevistas aprofundadas com funcionários seniores da COFCO International e partes interessadas externas, além de uma pesquisa on-line sobre materialidade, por meio da qual coletamos 117 respostas de partes interessadas, com cerca de dois terços representados por grupos como sociedade civil (20%, a maior parte), prestadores de serviços, fornecedores, clientes, pares, investidores e associações do setor. O terço restante era composto por funcionários da COFCO International. O Brasil representou cerca de 35% das respostas, confirmando sua importância estratégica para a empresa.

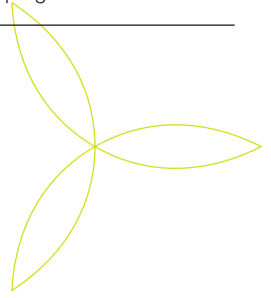
Em especial, seguimos o conceito de dupla materialidade, que considera tanto o impacto percebido da nossa empresa na sociedade e no meio ambiente quanto os riscos e oportunidades relevantes para nossa estratégia de negócios e desempenho financeiro.

É importante ressaltar que a nossa gerência sênior esteve envolvida no processo (inclusive diretamente por meio de entrevistas) e a liderança da nossa empresa analisou e aprovou a versão final.

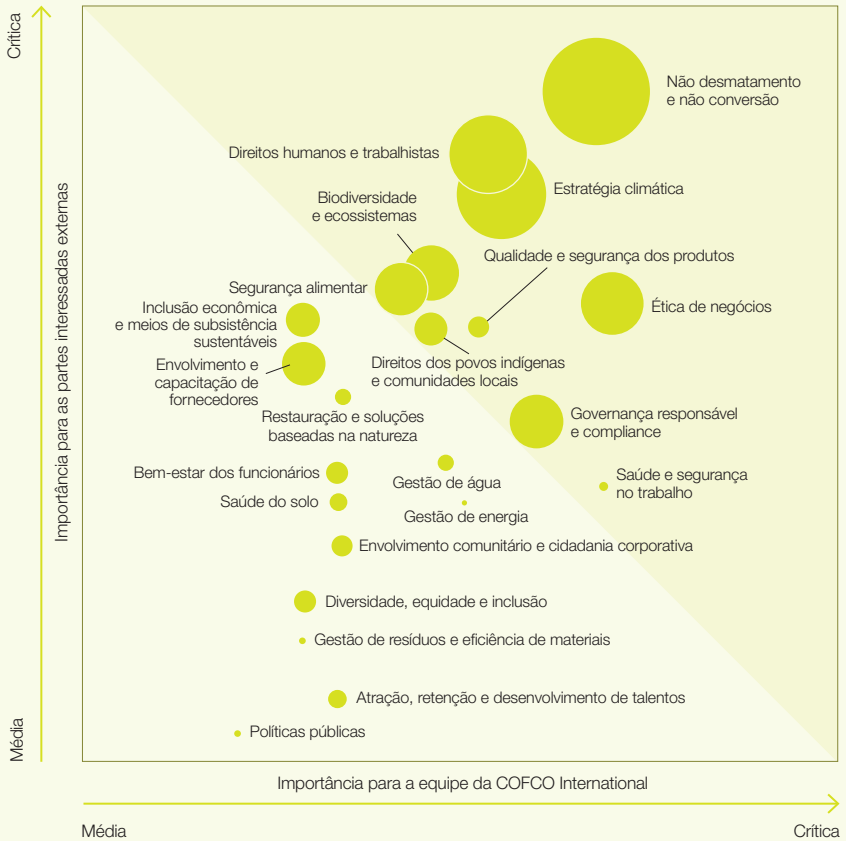
## Atualizações de materialidade para 2022

Entre as principais mudanças, analisamos o abastecimento agrícola sustentável em um nível mais profundo, criando outras categorias, incluindo o não desmatamento e a não conversão (o tópico material de maior classificação), a biodiversidade e os ecossistemas, a saúde do solo, restauração e soluções baseadas na natureza. Isso se baseia em nosso trabalho para conservar a biodiversidade e evitar o desmatamento. Os direitos humanos e trabalhistas continuam sendo o segundo tópico mais importante. Além disso, como estamos desenvolvendo nossa estratégia climática (o terceiro tópico mais importante), agora podemos oferecer uma compreensão mais holística e abrangente do desafio da mudança climática.

A ética nos negócios, a segurança e a conformidade dos produtos também apareceram entre as dez principais questões. Enquanto isso, o surgimento da inclusão econômica e dos meios de subsistência sustentáveis reflete o papel dos agronegócios em toda a cadeia de suprimentos, especialmente nas regiões produtoras e em termos de criação de soluções sistêmicas para aumentar a produtividade de forma a beneficiar os agricultores e suas comunidades.



### Matriz de materialidade da COFCO International



Impacto nos negócios da COFCO International (dupla materialidade)

# Atendendo à demanda de amanhã: nossa estratégia e metas

Nossas áreas	Objetivos estratégicos	Questões fundamentais
 <p><b>Conectando a oferta e a demanda com responsabilidade</b></p>	<p><b>Transição para uma gestão eficiente, de baixo carbono e sustentável da cadeia de suprimentos, inovando para aumentar a produtividade agrícola, construir resiliência climática e promover a biodiversidade.</b></p>	<ul style="list-style-type: none"> <li>— Inclusão econômica e meios de subsistência sustentáveis</li> <li>— <b>Segurança alimentar</b></li> <li>— Políticas públicas</li> <li>— Engajamento de fornecedores e capacitação</li> <li>— <b>Não desmatamento e não conversão</b></li> <li>— Restauração e soluções baseadas na natureza</li> </ul>
 <p><b>Cuidando das nossas pessoas</b></p>	<p><b>Respeitar os direitos humanos e trabalhistas, proporcionando um ambiente de trabalho seguro, saudável e inclusivo, ajudando nossos funcionários a alcançarem seu potencial.</b></p>	<ul style="list-style-type: none"> <li>— Diversidade, equidade e inclusão</li> <li>— Bem-estar dos funcionários</li> <li>— <b>Direitos humanos e trabalhistas</b></li> <li>— <b>Saúde e segurança no trabalho</b></li> <li>— Atração, retenção e desenvolvimento de talentos</li> </ul>
 <p><b>Gerenciando nosso impacto ambiental</b></p>	<p><b>Aumentar a eficiência dos recursos, reduzir as emissões de carbono e criar valor a partir de resíduos.</b></p>	<ul style="list-style-type: none"> <li>— <b>Biodiversidade e ecossistemas</b></li> <li>— <b>Estratégia climática</b></li> <li>— Gestão de energia</li> <li>— Saúde do solo</li> <li>— Gestão de resíduos e eficiência de materiais</li> <li>— Gestão da água</li> </ul>
 <p><b>Construindo comunidades fortes</b></p>	<p><b>Melhorar os meios de subsistência dos agricultores e criar um impacto positivo sobre as pessoas e o meio ambiente nas comunidades onde trabalhamos e vivemos.</b></p>	<ul style="list-style-type: none"> <li>— Engajamento comunitário e cidadania corporativa</li> <li>— <b>Direitos dos povos indígenas e comunidades locais</b></li> </ul>
 <p><b>Defendendo os padrões</b></p>	<p><b>Garantir a qualidade e a segurança de nossos produtos, mantendo a boa governança corporativa e a conformidade.</b></p>	<ul style="list-style-type: none"> <li>— <b>Ética nos negócios</b></li> <li>— <b>Qualidade e segurança dos produtos</b></li> <li>— <b>Governança responsável e conformidade</b></li> </ul>

Nossas questões materiais prioritárias estão em negrito.



Continuamos a desenvolver nossa estratégia seguindo um processo abrangente, começando com nosso estudo de materialidade, que identifica nossas principais áreas de foco e os tópicos sociais e ambientais mais importantes para nossos negócios e partes interessadas. É aqui que podemos causar o maior impacto. Para atingir nossas metas, mantemos um conjunto robusto de políticas de sustentabilidade e nos envolvemos regularmente com nossos principais acionistas.

Saiba mais **p67**

### Metas prioritárias

### Nosso progresso

<ul style="list-style-type: none"> <li>— Rastreabilidade total até a fazenda para a soja brasileira de origem direta até 2023.</li> <li>— Divulgar o progresso no mapeamento de fornecedores indiretos para a fazenda nos 61 municípios de foco do SCF nos relatórios anuais do SCF. A ser auditado por uma parte externa.</li> <li>— Monitorar e divulgar o desmatamento e a pegada de soja livre de conversão de origem direta nos 61 municípios de foco do SCF nos relatórios anuais do SCF. A ser auditado por uma parte externa.</li> <li>— Até 2025, interromper o desmatamento decorrente do fornecimento de soja na Amazônia, no Cerrado e no Chaco, de acordo com o compromisso do <i>RoadMap to 1.5°C</i>. Alcançar uma cadeia de suprimentos de soja livre de desmatamento e conversão até 2030 em regiões sensíveis da América Latina.</li> <li>— Alcançar e manter a rastreabilidade total até o nível da usina para o fornecimento global de óleo de palma.</li> <li>— Avaliar o desempenho de sustentabilidade de todos os fornecedores diretos de óleo de palma com relações comerciais regulares.</li> <li>— Garantir a conclusão das metas do Plano de Implementação do óleo de palma 2022-23 (consulte <a href="#">Óleo de palma</a>).</li> </ul>	<ul style="list-style-type: none"> <li>●●●●●○</li> <li>●●●●○</li> <li>●●●●○</li> <li>●●●●○</li> <li>●●●●○</li> <li>●●●●○</li> <li>●●●●○</li> </ul>
<ul style="list-style-type: none"> <li>— Zero fatalidades de funcionários e contratados.</li> <li>— Índice de segurança para funcionários e prestadores de serviços <math>\leq 1,5</math>.</li> <li>— 2% do tempo de trabalho dos funcionários dedicado ao treinamento em Saúde, Segurança e Meio Ambiente (SSMA).</li> <li>— 1.5% do tempo de trabalho do contratado dedicado ao treinamento em SSMA.</li> </ul>	<ul style="list-style-type: none"> <li>●●●●●●</li> <li>●●●●○</li> <li>●●○</li> <li>●●●●●●</li> </ul>
<ul style="list-style-type: none"> <li>— Reduzir o índice de intensidade da água em 10% até 2025 em relação à linha de base de 2019.</li> <li>— Definir metas climáticas com base científica e um plano de ação de implementação até 2024.</li> <li>— Melhorar gradualmente a granularidade dos dados e os processos de relatório para as categorias mais importantes dentro das emissões de gases de efeito estufa (GEE) do Escopo 3.</li> </ul>	<ul style="list-style-type: none"> <li>●●○</li> <li>●●○</li> <li>●●●●●●</li> </ul>
<ul style="list-style-type: none"> <li>— Manter um diálogo social contínuo em todas as operações de alto impacto na comunidade.</li> <li>— Realizar avaliação de impacto ambiental e social antes de todas as construções e aquisições de novos locais.</li> </ul>	<ul style="list-style-type: none"> <li>●●●●●●</li> <li>●●●●●●</li> </ul>
<ul style="list-style-type: none"> <li>— Zero incidentes de segurança de alimentos e rações.</li> <li>— 100% de resolução das reclamações recebidas por meio de nossa Linha Direta de Integridade.</li> </ul>	<ul style="list-style-type: none"> <li>●●●●●●</li> <li>●●●●●●</li> </ul>

# Nossa jornada de sustentabilidade de cinco anos

Aqui, exploramos nosso progresso nos últimos cinco anos de nossa jornada de sustentabilidade, compartilhando os principais destaques e desenvolvimentos.

## Fusão para o crescimento

Aumentamos nossa empresa com a fusão da COFCO Agri e da Nidera.

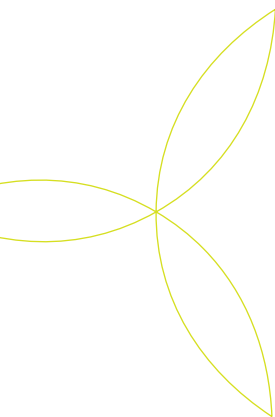
## Meeting Tomorrow's Demand (Atendendo à demanda do amanhã)

Desenvolvemos nossa estratégia de sustentabilidade, Meeting Tomorrow's Demand, para abordar as questões mais importantes para nossos acionistas e negócios.



Ano de fundação:

2017

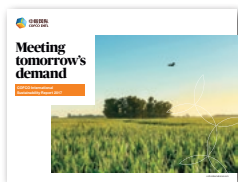


## Defendendo altos padrões de conduta responsável

Lançamos nossas principais políticas para manter altos padrões de conduta responsável em nossos negócios e cadeias de suprimentos. Isso inclui nosso Código de Conduta, Código de Conduta do Fornecedor, Política Ambiental e Política de Saúde e Segurança Ocupacional.

## Envolvimento das partes interessadas em locais de alto risco

Nos envolvemos com as partes interessadas e promovemos o diálogo social em locais de alto risco.



### Início dos relatórios

Publicamos nosso primeiro relatório de sustentabilidade.

### Novos níveis de transparência

Criamos uma forma centralizada, anônima e confidencial de relatar quaisquer preocupações, com base nos mecanismos existentes e disponibilizando-a para todas as partes interessadas.

### Energias renováveis avançam no Brasil

88% de nossas necessidades globais de energia foram atendidas por fontes renováveis, com 630 GWh de bioenergia excedente exportada para a rede brasileira.

### Novo financiamento sustentável

Garantimos um inovador empréstimo vinculado à sustentabilidade de US\$ 2,3 bilhões com 21 bancos, com taxas de juros vinculadas ao desempenho da sustentabilidade e à rastreabilidade da cadeia de suprimentos

### Primeiro relatório de progresso do Soft Commodities Forum

Primeiro relatório de progresso do *Soft Commodities Forum* publicado com dados importantes sobre o fornecimento de soja em áreas de alto risco de conversão do Cerrado.

# US\$ 2,3 bilhões

**Empréstimo vinculado à sustentabilidade garantido**

## 2018

## 2019

### Mapeamento das fazendas de soja do Brasil

Mapeamos geograficamente mais de 1 milhão de hectares de fazendas de soja no Brasil para identificar riscos ambientais e sociais, e fizemos uma parceria com a WWF e a TNC para expandir essa prática para a região do Cone Sul.

### Um novo programa para as gerações futuras

Lançamos nosso Programa de Pós-Graduação Comercial para dar as boas-vindas e promover uma nova geração de talentos em nossa empresa.

### Investindo no Brasil rural

Para apoiar as comunidades locais, investimos em programas para expandir as competências agrícolas no Brasil, inclusive em parceria com o SENAR.



### Política de fornecimento de óleo de palma sustentável

Lançamos nossa Política de fornecimento de óleo de palma sustentável e desenvolvemos scorecards de sustentabilidade para nossos fornecedores diretos em parceria com o Proforest.

### Definição de metas para a eficiência hídrica

Estabelecemos uma nova meta para melhorar a eficiência hídrica de nossas operações industriais em 10% até 2025.

### Envolvimento dos produtores de soja

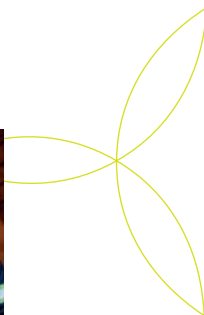
Alcançamos 50.000 pequenos agricultores de soja por meio do fornecimento de biodiesel através do Selo Combustível Social no Brasil.

### Adaptação à pandemia

Em meio à pandemia de Covid-19, desenvolvemos uma política de resposta para proteger nosso pessoal e apoiamos comunidades e hospitais com suprimentos médicos.

### Avaliação do impacto global sobre os direitos humanos

Tomamos medidas para abordar as conclusões de nossa avaliação global do impacto sobre os direitos humanos, com o apoio da BSR.



### Mais financiamento sustentável

Garantimos um novo empréstimo vinculado à sustentabilidade de US\$ 700 milhões.

### Transparência contínua

Alcançamos a rastreabilidade total e concluímos a triagem ambiental e social de toda a nossa soja de origem direta no Matopiba, com o apoio da IFC e da Agrosatélite.

### Definição de metas para o desmatamento

Estabelecer uma meta para alcançar uma cadeia de fornecimento de soja livre de desmatamento e conversão nas regiões sensíveis da América Latina até 2030.

2020



2021

### Foco na diversidade

Estabelecemos nosso Comitê de Diversidade no Brasil para promover um local de trabalho próspero e inclusivo e fortalecer as políticas e diretrizes.

### Produzindo resultados

Produzimos 130.000 toneladas de biodiesel sustentável certificado na Argentina e no Brasil, e atingimos 27% do volume de vendas de café certificado sob esquemas de sustentabilidade.

### Plantio de cana-de-açúcar

Plantamos mais de 240.000 mudas na área de conservação administrada por nossas operações de cana-de-açúcar.



240.000

Mudas plantadas

233

### Membros da Rede de Embaixadores de Sustentabilidade

### Criação de redes sustentáveis

Expandimos nossa Rede de Embaixadores de Sustentabilidade para 223 membros e realizamos nossa primeira Temporada de Impacto global, envolvendo 466 funcionários em 16 países.

### Envolvimento com a comunidade

Alcançamos mais de 36.000 pessoas por meio de programas de investimento em comunidade.

### Progresso do setor marítimo

Informamos nosso progresso no sentido de ajudar a descarbonizar o setor marítimo por meio do Sea Cargo Charter.



#### Plano de Ação para a COP27

Participamos do lançamento do *Agriculture Sector Roadmap to 1.5 °C* na COP27 para reduzir as emissões decorrentes da mudança no uso do solo nas cadeias de suprimentos agrícolas.

#### Empréstimo garantido

Garantimos um terceiro empréstimo vinculado à sustentabilidade no valor de US\$ 1,6 bilhão, depois de cumprimos com sucesso todas as nossas metas anteriores.

#### Prevenção do desmatamento

Nos unimos a outras cinco empresas do setor agropecuário para mobilizar parcerias e financiamento para soluções de larga escala para evitar o desmatamento em áreas de produção de soja no Brasil por meio da Iniciativa *Farmer First Clusters* do *Soft Commodities Forum*.

#### Medição de nosso impacto climático

Medimos toda a nossa pegada de gases de efeito estufa e avaliamos os riscos climáticos para desenvolver nossa estratégia climática corporativa.

Ano de relatório:  
**2022**



#### Definição de prioridades

Realizamos uma nova avaliação de materialidade para entender os tópicos mais importantes para nossos negócios e partes interessadas.

#### 2ª Temporada de Impacto Global

Realizamos nossa segunda Temporada de Impacto global, destacando como todas as nossas equipes contribuem para a sustentabilidade.

#### Parceria com produtores de café brasileiros

Parceria com produtores de café e a Produzindo Certo para medir e reduzir as emissões de carbono da produção de café no Brasil.

“

Fizemos avanços significativos em nosso desempenho de sustentabilidade, passando do estabelecimento das bases de nossa estratégia para a criação de políticas e programas importantes que promovem mudanças reais e duradouras. Estamos orgulhosos desse progresso e continuamos comprometidos em abordar as questões sociais, ambientais e de governança que estão no centro da obtenção de cadeias de suprimentos mais sustentáveis”

#### Julia Moretti

Head global de sustentabilidade,  
COFCO International



# Nosso progresso

**22** Destaques de 2022

**24** Conectando a oferta e a demanda com responsabilidade

**36** Perguntas e respostas: Colaboração para causar impacto nas cadeias de suprimentos de commodities agrícolas

**38** Cuidando das nossas pessoas

**46** Gerenciando nosso impacto ambiental

**56** Perguntas e respostas: Explorando a importância de desenvolver uma estratégia climática

**58** Construindo comunidades fortes

**64** Guardiões do Amanhã: Empoderando crianças em idade escolar para proteger o planeta

**66** Defendendo os padrões

**70** Perguntas e respostas: Rumo à soja sem desmatamento: ação inspiradora em todo o setor



# Destaques de 2022

## Gerenciando a sustentabilidade

### Nova avaliação de materialidade

Conduzida para entender os temas mais importantes para o nosso negócio e partes interessadas.

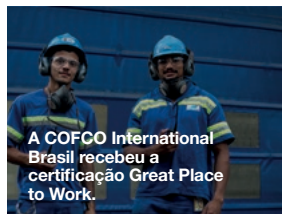
Leia mais p12



US\$ 1,6 bilhões

Terceiro empréstimo vinculado à sustentabilidade após a conclusão bem-sucedida de todas as nossas metas anteriores.

## Cuidando das nossas pessoas



A COFCO International Brasil recebeu a certificação Great Place to Work.



Aprimoramos nossas ferramentas de conformidade para avaliar os riscos de direitos humanos entre nossos fornecedores e instalações de terceiros.

## Conectando a oferta e a demanda com responsabilidade



Participamos do lançamento do Agriculture Sector Roadmap to 1.5 °C.

88%

De nossa base de fornecimento de óleo de palma coberta por uma nova avaliação de risco social e ambiental.

535.880

Créditos de carbono por meio da produção de açúcar.

37%

Do nosso volume total de vendas de café foi certificado ou verificado como sustentável.

22%

De diminuição das emissões de nossos navios fretados por tempo determinado.

10%

Redução da taxa de frequência de acidentes com afastamento dos funcionários.

78%

Dos nossos ativos tiveram zero incidentes com perda de tempo.



## Gerenciando nosso impacto ambiental

# 611.658

MWh de bioenergia excedente fornecida às redes de energia locais no Brasil.

# 20%

Diminuição das emissões de GEE dos Escopos 1 e 2 em comparação com 2021.

# 62%

Dos resíduos foram reciclados, reutilizados, compostados ou recuperados.

# 89%

De nossas necessidades energéticas globais foram atendidas por energia renovável.

# 100%

Da nossa pegada de gases de efeito estufa medida e avaliada para desenvolver nossa estratégia climática.

## Construindo comunidades fortes



Ampliação dos esforços de capacitação para apoiar os meios de subsistência da comunidade no Brasil, na África do Sul e na Índia.

# 49.000

Pessoas alcançadas por projetos de investimento comunitário.

# 6.233

Crianças alcançadas por nosso programa Guardiões do Amanhã no Brasil.

## Defendendo os padrões



# Zero

Incidentes de segurança com alimentos ou rações que resultaram em multas, penalidades ou advertências.



# 59

Dias de taxa média de fechamento para casos reportados através da Linha Direta de Integridade.



# 22.303

Sessões de treinamento sobre ética e políticas comerciais oferecidas aos nossos funcionários.



# 100%

Realizamos um teste completo de nosso sistema global de alerta de segurança alimentar.



# Conectando a oferta e a demanda com responsabilidade

Colaborando com nossos fornecedores, nos esforçamos para promover práticas agrícolas responsáveis que atendam à crescente demanda por sustentabilidade, ao mesmo tempo em que aumentamos o desempenho social e ambiental em nossas cadeias de suprimentos.

- 25 Entendendo nosso negócio de grãos e sementes oleaginosas
- 27 Soja
- 30 Óleo de palma
- 32 Cana-de-açúcar
- 33 Café
- 34 Algodão
- 35 Frete
- 36 Perguntas e respostas:  
Colaboração para causar impacto nas cadeias de suprimentos de commodities agrícolas

## Objetivos de Desenvolvimento Sustentável da ONU



## Padrões de desempenho do IFC



# Entendendo nosso negócio de grãos e oleaginosas



A COFCO International desempenha um papel importante e diversificado na aquisição e no fornecimento de commodities importantes, como grãos e sementes oleaginosas. Em particular, nosso Código de Conduta do Fornecedor define os requisitos sociais, ambientais e éticos que esperamos que nossos fornecedores cumpram. Ele é a base de todas as nossas atividades de fornecimento sustentável e responsável e é complementado por políticas de fornecimento específicas para cada commodity.



## Grãos

Milho, trigo, cevada, sorgo em forma bruta

### Nossa função:

Manuseio em grande quantidade (expedição, armazenamento e distribuição)

### Destaques:

**Milho:** Participamos do padrão de sustentabilidade 2BSVs. No Brasil, nossos volumes de milho 2BSVs ultrapassaram 97.000 toneladas.

Na Argentina, incluímos o milho e a glicerina em nossa certificação 2BSVs (além do biodiesel) e o milho em nossa certificação *Round Table of Responsible Soy Association* (RTRS) (juntamente com a soja).

Também temos a certificação *International Sustainability and Carbon Certification* (ISCC) para os seguintes produtos e regiões:

- Bulgária e Ucrânia: milho, colza
- Hungria e Romênia: milho, trigo, soja, girassol, colza
- França, Itália e Espanha: soja, pellets de farelo de soja, cascas e farelo



## Sementes oleaginosas

Girassol (sementes, farelo e óleo), colza (sementes, farelo, óleo), soja (feijão, farelo, óleo, biodiesel), óleo de palma, óleos especiais (óleo de amendoim, óleo de mamona)

### Nossa função:

Além do manuseio em grande quantidade, desempenhamos diferentes funções para cada mercadoria. Por exemplo, prensamos soja e girassol para produzir farinhas e óleos, e refinamos óleo de palma bruto.

### Destaques:

**Soja:** Mantivemos a certificação da Cadeia de Custódia da RTRS para nossos ativos de soja na Argentina e no Brasil, incluindo a planta de prensagem, os portos e os armazéns de Rondonópolis. A soja certificada pela RTRS é livre de desmatamento e conversão e atende a altos padrões ambientais e trabalhistas.

**Biodiesel e etanol:** Continuamos a comercializar o biocombustível certificado pelo RenovaBio (ver Soja), além do etanol derivado do açúcar (ver Cana-de-açúcar).

**Óleo de mamona:** Nos tornamos membros da *Sustainable Castor Oil Association* (Associação de Óleo de Mamona Sustentável), cujo objetivo é melhorar os meios de subsistência dos produtores de mamona e, ao mesmo tempo, reduzir o impacto ambiental.



Muitos produtores rurais já veem a sustentabilidade como uma oportunidade de negócios e estão buscando certificações que os ajudem a melhorar suas práticas e meios de subsistência."

### **Fernando Brandt Meira Cotrin**

Diretor de Originação de Grãos e Sementes Oleaginosas, COFCO International Brasil

### **Acima**

A colaboração é fundamental para elevar os padrões em nossas cadeias de suprimentos.

### **Desmatamento e riscos climáticos**

Na América do Sul, estamos adotando medidas para abordar o desmatamento e a conversão da vegetação nativa e dos riscos climáticos relacionados em nossas cadeias de suprimentos. Com a ambição de ter cadeias de suprimentos livres de desmatamento em regiões sensíveis do continente até 2030, estamos agindo para promover práticas agrícolas sustentáveis que ajudem a conservar florestas e habitats naturais e a evitar mais mudanças climáticas. Isso é particularmente importante à luz da futura regulamentação europeia sobre produtos livres de desmatamento, que se aplica a commodities como soja, óleo de palma e café.

Com metas rigorosas para a rastreabilidade da soja e do óleo de palma, já fizemos progressos no rastreamento de nossas commodities até o nível da fazenda ou da usina e continuamos a realizar avaliações de risco detalhadas dos locais estratégicos de fornecimento. Também identificamos riscos climáticos nos mercados de commodities e nas regiões em que operamos como parte de nossa nova estratégia climática.

### **Apresentando o Padrão de Agricultura Responsável da COFCO International**

Em 2022, lançamos nosso Padrão Internacional de Agricultura Responsável COFCO para apoiar a integração de commodities agrícolas produzidas de acordo com os objetivos de conservação da vegetação nativa e os princípios de sustentabilidade. Respeitando as melhores práticas internacionais e incorporando as diretrizes da FEFAC, ele orientará todos os nossos esforços para aumentar o desempenho da sustentabilidade em todo o mundo.

## Soja



**A soja é cultivada principalmente para alimentação animal, fornecendo uma forma eficiente de proteína, e também é usada para produzir biodiesel. À medida que a população mundial se expande, criando uma demanda crescente por carne e produtos derivados de animais, a produção de soja continua a se expandir. Temos o compromisso de obter cadeias de suprimento de soja livres de desmatamento e conversão até 2030 em regiões sensíveis da América do Sul, além de cumprir a legislação de desmatamento zero do Green Deal da UE e os requisitos de due diligence de direitos humanos.**

Estamos aproveitando a rastreabilidade em nível de fazenda e o monitoramento de compras diretas e indiretas para elevar os padrões em nossas cadeias de suprimentos, melhorando a transparência e respondendo às exigências das partes interessadas por produtos de origem responsável. A vinculação de nosso principal mecanismo de financiamento ao desempenho de sustentabilidade e rastreabilidade das principais commodities, inclusive a soja, desempenhou um papel importante em nosso progresso. Em 2022, atingimos 100% das metas propostas para rastreabilidade e análise socioambiental. No cerne disso, continuamos a identificar e abordar sistematicamente os riscos para informar nossos esforços de aprimoramento, juntamente com parceiros confiáveis. Já mapeamos geograficamente mais de 2,3 milhões de hectares no Brasil, fazendo referência cruzada com riscos sociais e ambientais conhecidos para priorizar áreas de foco e informar os esforços de melhoria dos fornecedores. Também estamos ganhando cada vez mais visibilidade dos fornecedores indiretos e buscando melhorar seu desempenho.

Em particular, analisamos 100% desse grupo de fornecedores para operações de pré-financiamento e apoiamos um maior engajamento por meio de nossos compromissos do *Soft Commodities Forum*, além de outros.

**Atingimos todas as metas de rastreabilidade, sociais e ambientais ligadas a fornecedores diretos em relação ao nosso empréstimo vinculado à sustentabilidade.**

### Em direção ao fornecimento responsável

Nossa Política de Fornecimento de Soja Sustentável orienta nossos esforços de fornecimento de soja responsável, definindo o tom para os padrões que exigimos de nossos fornecedores, com requisitos individuais para o Brasil e outros países da América do Sul. Esperamos que todos os nossos fornecedores estratégicos compartilhem informações em nível de fazenda sobre suas práticas agrícolas, ações para conservar habitats naturais e como promovem o trabalho decente e respeitam os direitos dos trabalhadores e dos povos indígenas. Nosso Padrão de Agricultura Responsável respeita as principais diretrizes do setor.

Continuamos a envolver nossos funcionários na concretização de nossas ambições, oferecendo treinamento estruturado sobre sustentabilidade da soja e do milho a 218 funcionários de suporte comercial e administrativo.

**Mantemos total conformidade com a Moratória da Soja e o Protocolo do Pará.**



### Acima

Nosso trabalho com soja sustentável ajudará a evitar o desmatamento e a reduzir as emissões de carbono.

100%

Das metas propostas para rastreabilidade e análise socioambiental alcançadas.

218

Funcionários comerciais e administrativos receberam treinamento.



### Produção de soja sustentável para combustível

À medida que a produção de soja para biodiesel aumenta de acordo com a demanda do mercado por combustíveis mais limpos, estamos aprimorando continuamente nossas práticas de fornecimento, concentrando-nos na soja produzida de acordo com esquemas reconhecidos de certificação de sustentabilidade. Por exemplo, na Argentina, Paraguai e Uruguai, continuamos a adquirir soja cultivada respeitando o esquema 2BSvs de sustentabilidade de biomassa e biocombustíveis. Em 2022, aumentamos nossa produção de biodiesel em 1,8% sob esse esquema, adquirindo 511.222 toneladas de soja. Também incluímos o milho e a glicerina em nossa certificação 2BSvs. No Brasil, adquirimos 156.136 m<sup>3</sup> de biocombustível certificado pelo RenovaBio, que é produzido de acordo com altos padrões ambientais e exige que as lavouras sejam cultivadas sem desmatamento ou conversão. Dessa forma, geramos 49.300 créditos CBios vendidos na bolsa de valores brasileira.

### Colaboração para o progresso

#### Plano de Ação coletivo para reduzir as emissões provenientes da mudança no uso do solo rumo a uma trajetória de 1,5°C

Em 2021, nos juntamos a 12 grandes empresas agrícolas na COP26 e assumimos o compromisso de tomar medidas em nossas cadeias de suprimentos e reduzir o desmatamento e as emissões relacionadas à conversão em importantes ecossistemas naturais, como a Amazônia, o Cerrado e o Gran Chaco, de acordo com uma trajetória de 1,5°C. Em 2022, criamos um plano de ação coletivo para a mudança, com o objetivo de identificar soluções escaláveis que nós, como empresas, podemos oferecer a esse desafio.

- Até 2025, pretendemos interromper o desmatamento decorrente do fornecimento direto e indireto de nossos produtos de soja na Amazônia, no Cerrado e no Chaco, e determinar a melhor forma de proteger os ecossistemas não florestais em conformidade com a legislação local pertinente.
- Além de nossas próprias cadeias de suprimentos, estamos agindo para ajudar a transformar as regiões produtoras de soja, colaborando com várias partes interessadas para mobilizar investimentos e parcerias técnicas para promover a adoção de práticas sustentáveis e criar incentivos financeiros para a conservação.
- Também estamos trabalhando em parceria com as partes interessadas para garantir as melhores práticas e fortalecer o ambiente propício para ajudar a promover a conservação de florestas e outros ecossistemas naturais.

As próximas etapas incluirão o desenvolvimento de uma estrutura compartilhada para remover as emissões de nossas respectivas cadeias de suprimentos, a criação de um caso comercial sólido para aumentar o investimento e a conclusão de uma avaliação global do risco de conversão de ecossistemas naturais para a produção de soja.



### Capacitação de mulheres agricultoras para liderar a sustentabilidade da soja

As mulheres podem desempenhar um papel importante na produção sustentável de soja, mas geralmente têm pouca influência e poucas oportunidades de tomar decisões agrícolas ou comerciais. Estamos buscando promover a igualdade de gênero e aumentar o papel das 229 mulheres agricultoras em nossas cadeias de suprimento de soja no Brasil. Juntamente com a IFC, desenvolvemos um entendimento profundo de seus desafios e da realidade comercial. Foram realizadas entrevistas com nove mulheres nas regiões de Mato Grosso, Minas Gerais e Bahia. Descobrimos que é necessário um sistema melhor para ajudar as mulheres a obter o conhecimento, a credibilidade e a autoridade de que precisam para serem gestoras de fazendas. Os resultados nos ajudarão a definir um plano de ação para apoiar melhor nossas mulheres fornecedoras de soja, inclusive oferecendo oportunidades de treinamento dedicadas em colaboração com o SENAR. Também realizaremos eventos e campanhas e apoiaremos programas que ofereçam às mulheres serviços práticos e financeiros essenciais. Dessa forma, nosso objetivo é capacitar as mulheres para liderar a sustentabilidade e a inovação em nossa cadeia de valor.

### Parceria para proteger a biodiversidade do Cerrado

Demos continuidade à nossa parceria com a Abiove na região do Matopiba para obter uma cadeia de suprimentos de soja mais rastreável e sustentável nessa área do Cerrado, o hotspot de biodiversidade do Brasil, onde também realizamos estudos aprofundados para entender melhor nossa pegada. Isso faz parte do projeto AgroPlus para promover a produção sustentável nas cadeias de soja, milho, arroz, algodão e pecuária.

Juntos, estamos realizando avaliações sociais e ambientais e promovendo a adoção de práticas sustentáveis entre os fornecedores. Em 2022, aproveitamos a visão aprofundada que obtivemos sobre 85% de nossa soja de origem direta na região, ampliando o programa para 50 fazendas no estado de Tocantins, que abriga o único armazém da COFCO International na região. Até o momento, ajudamos a capacitar 120 agricultores e trabalhadores rurais em dez municípios e, ao mesmo tempo, verificamos que 13.250 hectares de terra produzem soja de forma sustentável. Continuaremos a expandir nossos esforços, reduzindo os riscos e respondendo à demanda do mercado por soja responsável, ajudando a conservar essa área de importância natural vital.

### Elevação dos padrões por meio do Soft Commodities Forum

Pelo quarto ano, participamos do *Soft Commodities Forum*, convocado pelo *World Business Council for Sustainable Development*, com o objetivo de reduzir e eliminar a conversão da vegetação nativa em nossas cadeias de suprimento de soja do Cerrado e desenvolver soluções escaláveis para a soja sustentável. Tendo alcançado 100% de rastreabilidade até a fazenda em 61 municípios de foco para compras diretas, em 2022, nos envolvemos coletivamente com nove fornecedores indiretos para melhorar o monitoramento e aumentar o desempenho. Também concluímos a triagem de riscos sociais e ambientais nas fazendas fornecedoras. Agora, estamos trabalhando com 14 fornecedores indiretos prioritários, entre revendas, cooperativas e armazéns terceirizados, entendendo sua capacidade de implementar sistemas de rastreabilidade e monitoramento e desenvolvendo conjuntamente planos de ação para o progresso.

Também ajudamos a criar a iniciativa *Farmer First Cluster* (FFC), que buscará incentivar os agricultores a adotar práticas sustentáveis ao longo de três anos, oferecendo soluções práticas e financeiras baseadas em desafios locais. Operando inicialmente em quatro territórios e liderados por um grupo de produtores e parceiros experientes, todos os serviços buscarão promover a produção sustentável, proteger a natureza e melhorar os meios de subsistência. O projeto continuará a ser ampliado à medida que conquistarmos novos parceiros. Leia mais em nossos relatórios de progresso do SCF.

### Envolvimento com os fornecedores

Para incentivar ainda mais a melhoria contínua entre nossos fornecedores de grãos e sementes oleaginosas no Brasil, nosso 'Meu Portal COFCO' (My COFCO Portal) continuou a atuar como uma importante fonte de informações sobre negócios, qualidade de produtos e tópicos de sustentabilidade. Os fornecedores também podem usar a plataforma para solicitar que suas fazendas passem por avaliações sociais e ambientais.

## Óleo de palma



O óleo de palma é uma commodity versátil com uma demanda global crescente. A COFCO International compra óleo de palma bruto e oleína de palma - em grande parte provenientes da Indonésia e da Malásia por meio de agonegócios e refinarias internacionais - para serem processados em nossa refinaria certificada pela RSPO em Kandla, na Índia, e vendidos no mercado interno. Nossa refinaria atende aos critérios de processamento de produtos certificados por meio do modelo de cadeia de suprimentos Mass Balance da RSPO. Não operamos nenhuma plantação ou usina de óleo de palma.

88%

De nossa base de fornecimento de óleo de palma coberta por uma nova avaliação de risco social e ambiental.

### Enfrentando os desafios em nossa cadeia de valor do óleo de palma

Estamos trabalhando para melhorar nossa visibilidade sobre a jornada do óleo de palma. Em particular, estamos analisando os riscos associados a cada estágio da cadeia e continuamos a nos esforçar para alcançar níveis mais altos de rastreabilidade para promover a transparência da cadeia de suprimentos. A fim de elevar os padrões, estabelecemos relações de trabalho construtivas com nossos fornecedores, com nossos esforços guiados por uma robusta Política de Fornecimento de Óleo de Palma Sustentável, que incorpora nossos compromissos de não desmatamento, não utilização de turfa, não exploração (NDPE). Isso é apoiado ainda mais pelo nosso Código de Conduta para Fornecedores e por iniciativas lideradas pelo setor, como a RSPO e o Palm Oil Collaboration Group.



### Metas da COFCO International para o óleo de palma sustentável em 2022-23

- Alcançar e manter a rastreabilidade total até o nível da usina para nosso fornecimento global de óleo de palma.
- Revisão regular dos principais riscos ambientais e sociais da base de suprimentos.
- Todos os fornecedores diretos com os quais temos um relacionamento comercial regular são avaliados quanto ao desempenho de sustentabilidade por meio de nossos scorecards.
- Todos os fornecedores diretos com os quais temos um relacionamento comercial regular têm políticas e planos de implementação do NDPE até 2023.
- Adotar e implementar a Estrutura de Relatórios de Implementação (IRF) do NDPE.
- Todas as reclamações recebidas por meio de nossos canais formais são monitoradas e estão em processo de resolução.





#### Acima

Estamos analisando os riscos em cada estágio da nossa cadeia de óleo de palma, buscando maior rastreabilidade e estabelecendo parcerias com nossos fornecedores para promover a produção responsável.

### Rumo à rastreabilidade total

Para desenvolver uma visão completa dos riscos ao longo de nossa cadeia de suprimento de óleo de palma, exigimos que nossos fornecedores forneçam informações sobre a jornada de cada remessa desde a usina até nossas instalações de produção. No geral, rastreamos 70% dos volumes até o nível da usina, abaixo dos 87% em 2021, como resultado da ampliação de nossa base de fornecimento. Em relação aos volumes provenientes de fornecedores estratégicos, obtivemos rastreabilidade total até a fábrica, enquanto trabalhamos em estreita colaboração com fornecedores menores (como empresas locais na Índia) para melhorar os níveis de rastreabilidade.

### Avaliação de riscos sociais, ambientais e sociais

Trabalhando em parceria com o Proforest, realizamos uma avaliação de risco social e ambiental em 12 regiões da Indonésia e da Malásia com o maior número de usinas ligadas à nossa cadeia de suprimentos. Isso inclui 825 usinas, que representam 88% de nossa base de fornecimento de óleo de palma.

### Implementação de um padrão setorial para relatar o progresso da NDPE

Para ajudar a alcançar o progresso de todo o setor, estamos trabalhando por meio do Palm Oil Collaboration Group para ajudar a estabelecer a NDPE IRF como a ferramenta de relatório padrão do setor. Monitoramos o progresso das usinas às quais estamos vinculados por meio dessa estrutura e, pela primeira vez em 2022, tivemos nossos perfis IRF verificados externamente.

### Combater coletivamente as emissões decorrentes da mudança no uso do solo

Como parte de nosso apoio ao plano de ação da COP27, estamos nos concentrando em aderir aos compromissos de óleo de palma NDPE e às datas de corte de desmatamento e desenvolvimento de turfeiras adotadas antes de 2020, especialmente na Indonésia e na Malásia. Estamos apoiando pequenos produtores e usinas autônomas e, ao mesmo tempo, melhorando os meios de subsistência.

Nosso trabalho se concentra no envolvimento com nossos fornecedores para impulsionar o progresso na cadeia. Estamos implementando o NDPE IRF como o principal mecanismo para verificar se nossos volumes de óleo de palma são derivados de usinas que estão cumprindo os compromissos do setor com o NDPE.

### Gerenciamento eficaz de reclamações

Continuamos a revisar, analisar e agir em relação a qualquer caso suspeito de não conformidade com nossas expectativas de fornecimento e compromissos de NDPE por meio de nosso Procedimento de Gestão de Reclamações de Óleo de Palma dedicado.

## Cana-de-açúcar



**O açúcar é um ingrediente muito popular em alimentos e bebidas. A COFCO International administra cerca de 180.000 hectares de plantações e possui quatro usinas de açúcar e um terminal de transbordo. Também obtemos açúcar do sul e do sudeste da Ásia. Além disso, produzimos energia e etanol (biocombustível).**

Estamos buscando reduzir o uso de água na produção de cana-de-açúcar, abordar as emissões relacionadas à moagem e melhorar a conservação da biodiversidade no entorno de nossas plantações. Também estamos nos concentrando nos riscos sociais e de direitos trabalhistas em nossa cadeia de suprimentos de açúcar. Por exemplo, visitamos todos os fornecedores de cana-de-açúcar, auditamos fornecedores terceirizados e procuramos garantir a saúde e a segurança das acomodações dos trabalhadores. Também ajudamos a ampliar o acesso a competências em nossas comunidades locais.

### Redução das emissões da produção de açúcar

Para lidar com as emissões das usinas, estamos tomando medidas para melhorar nosso uso de energia. No âmbito da fazenda, estamos promovendo a rotação de culturas com a soja para promover a saúde do solo, com a área de terra cultivada com outras culturas dobrando da safra anterior para a safra de 2021/22. Também pesquisamos tecnologias para aumentar a biodiversidade do solo e o ciclo de carbono por meio de matéria orgânica, e continuamos a aplicar vinhaça e a enriquecer o composto para fertilizar o solo.

Além disso, estamos implementando um projeto em nosso centro de Gerenciamento de Operações Agrícolas para reduzir significativamente o consumo de diesel, quantificando o nível de ociosidade das máquinas em operação. Também consolidamos as rotas de transporte de funcionários para otimizar o consumo de combustível dos 90 ônibus fretados que realizam esse serviço. Dessa forma, reduzimos cerca de 1,2 milhão de quilômetros de viagens e, ao mesmo tempo, reduzimos os custos em 5,3%.

Nossas usinas possuem a Certificação de Produção Eficiente de Biocombustível, que lhes dá o direito de emitir e vender créditos de descarbonização (CBios) no âmbito do Programa RenovaBio. Em 2022, foram gerados cerca de 535.880 CBios, um aumento de 2,4% em relação ao ano anterior.

### Conservação da biodiversidade

Continuamos nossos esforços para conservar os ecossistemas naturais em torno de nossas plantações, com quase 130 hectares de área reflorestada reconhecida pela CETESB, a Agência Ambiental do Estado de São Paulo, como tendo alcançado a autossuficiência. Plantamos 132.140 mudas de árvores nativas e monitoramos a flora e a fauna em todas as nossas usinas de açúcar, cobrindo uma área de 1.560 hectares.

### Promover a eficiência e a qualidade da água

Atualmente, temos três concentradores de vinhaça em operação nas usinas de açúcar de Potirendaba, Catanduva e Sebastianópolis para ajudar a melhorar nossa eficiência hídrica e evitar a escassez de água. A água do processo é reutilizada em nossas operações industriais e aplicada em nossos campos de cana-de-açúcar. Também temos uma estação de tratamento de efluentes em Potirendaba para promover a reutilização da água e participamos de comitês de bacias hidrográficas para compartilhar os recursos hídricos de forma justa.



#### Esquerda

Estamos nos esforçando para melhorar a eficiência hídrica, reduzir as emissões e promover a biodiversidade em nossas plantações de açúcar.

## Café



**O café é uma das bebidas mais consumidas e está entre as commodities mais comercializadas globalmente. A nossa principal fonte de café é o Brasil, o Vietnã, a Indonésia e a Colômbia. No entanto, os agricultores desses países enfrentam vários desafios climáticos, ambientais e sociais na produção de café.**

Em 2022, a cadeia de suprimento de café ainda estava sob pressão dos impactos da pandemia, juntamente com conflitos territoriais e desafios contínuos relacionados ao clima, resultando em um déficit e restrições gerais de suprimento.

Estamos adquirindo cada vez mais café produzido por meio de respeitados esquemas de certificação de sustentabilidade. Em 2022, 37% do nosso volume total de vendas de café foi certificado ou verificado como sustentável, em comparação com 28% em 2021. Isso inclui café produzido com os seguintes esquemas de certificação: práticas 4C, C.A.F.E. RAIZ e RFA.

### Colaboração para preservar a água no Cerrado

Mantivemos nosso apoio ao Cerrado Waters Consortium (CWC), uma plataforma coletiva de empresas, governo e sociedade civil que atua na implementação de estratégias de apoio ao desenvolvimento de serviços ecossistêmicos para alcançar um sistema produtivo e resiliente ao clima nessa região ecologicamente importante. Em 2022, o CWC expandiu o primeiro projeto piloto das regiões de Patrocínio e da Serra do Salitre para incluir a cordilheira de Coromandel. Cerca de 103 fazendas estão participando, em comparação com 73 do ano anterior.



Também continuamos a nos envolver no projeto de conservação Viveiro de Atitude do Cerrado, que está envolvendo as comunidades locais no plantio de mais de 100 espécies de árvores nativas e 60 milhões de mudas anualmente.

### Desenvolvimento da capacidade dos agricultores de cultivar café de forma sustentável

Na Colômbia, gerenciamos a certificação de 750 fazendas sob as práticas RFA e C.A.F.E. . Por meios desta iniciativa, começamos a apoiar coletivamente 122 produtores na região de Tolima com 315.000 mudas de café, com planos de atingir um número cada vez maior em 2023.

No Vietnã, apoiamos 911 pequenos agricultores por meio de programas de certificação de sustentabilidade. Isso representa um volume de produção estimado em 3.986 toneladas de café.

No Brasil, ampliamos nossa participação em esquemas de certificação, incluindo 4C, RAIZ e RFA, e apoiamos e implementamos projetos de sustentabilidade e inteligência climática.

### Redução do impacto climático da produção de café

Estamos desenvolvendo uma compreensão profunda da nossa pegada de café no âmbito da fazenda, onde podemos causar o maior impacto. Na região do Cerrado Mineiro, a COFCO International fez uma parceria com o especialista em agricultura sustentável Produzindo Certo para ajudar os agricultores a entender os riscos sociais e ambientais e reduzir as emissões.

### Esquerda

Nós nos esforçamos para garantir a mais alta qualidade dos grãos de café para atender à crescente demanda.

## Algodão



**O algodão é a fibra natural mais cultivada e sustenta a subsistência de milhões de pequenos fazendeiros em todo o mundo, principalmente nos países em desenvolvimento. A COFCO International tem o compromisso de apoiar o impulso de todo o setor para um algodão mais sustentável e, ao mesmo tempo, ajudar a promover a inclusão e garantir que o algodão continue sendo importante para as economias rurais.**

Compramos fardos de algodão de descaroçadores e vendemos para fábricas têxteis (fiações), operando três instalações de armazenamento nos EUA. Para aumentar nossos volumes de algodão produzido de forma responsável, nos concentramos em obter mais fardos por meio de programas respeitados de certificação de sustentabilidade. Em 2022, aumentamos em 22% (ano a ano) os volumes de algodão adquirido e produzido sob programas de certificação de sustentabilidade no Brasil e mais do que dobramos os volumes adquiridos da África Ocidental sob esse tipo de programa.

51%

**De aumento ano a ano dos volumes certificados de acordo com os programas de sustentabilidade.**

### Abaixo

O algodão é a fibra natural mais popular do mundo.



Também fizemos progressos no Brasil, um dos nossos países de fornecimento estratégico e um grande produtor de algodão sustentável certificado, implementando controles adicionais em nossos sistemas de cadeia de suprimentos de algodão para nos alertar sobre quaisquer riscos sociais ou ambientais apresentados por nossos fornecedores. Caso surja algum risco, nossa equipe comercial solicita que nossa equipe de sustentabilidade realize uma análise no local para determinar se ainda podemos prosseguir com o fornecedor em questão. Isso é complementado por auditorias internas realizadas por nossa equipe de sustentabilidade e análises pré-colheita para ajudar a prever possíveis problemas com a colheita do algodão. No Brasil, o processo de rastreamento de fardos também é simplificado pelo robusto sistema de rastreabilidade operado pela Associação Brasileira dos Produtores de Algodão (ABRAPA).

## Frete



O transporte marítimo desempenha um papel importante no comércio global, transportando cerca de 90% das cargas. Apesar de ser o modo de transporte mais eficiente em termos de carbono, ele é responsável por cerca de 2,2% das emissões globais de gases de efeito estufa. Reduzir significativamente as emissões de transporte marítimo até 2050 é vital para evitar um maior aquecimento global à medida que o comércio se expande para apoiar a crescente população mundial. Juntamente com nossos colegas e de acordo com as ambições da Organização Marítima Internacional (IMO), temos o compromisso de acelerar essa jornada. Também estamos apoiando a meta da IMO de reduzir a intensidade das emissões em 70%. Para realizar essa transição, estamos otimizando as velocidades e rotas dos navios e implementando medidas de eficiência energética para melhorar continuamente nosso uso e eficiência de energia.

### Dentro da frota operada pela COFCO International

Operamos uma frota de navios, principalmente para o transporte em massa de commodities agrícolas de regiões como a América do Sul para mercados internacionais, principalmente na Ásia. Como uma operadora ágil, com uma rede extensa e capacidade de monitoramento avançada, direcionamos nossos esforços para as embarcações sobre as quais temos controle operacional, otimizando rotas, velocidade e eficiência de combustível, verificando os índices de eficiência energética de navios existentes (EEXI) e monitorando nossa frota periódica. Também continuamos a defender os direitos e o bem-estar dos membros da tripulação. Em 2022, diante das contínuas restrições de transporte relacionadas à pandemia e às interrupções relacionadas à guerra na Ucrânia, movimentamos 51 milhões de toneladas de carga marítima, incluindo soluções de frete para nossas próprias necessidades e de terceiros, um pouco abaixo dos 55 milhões em 2021. Nossas emissões para navios fretados a tempo em 2022 diminuíram para 1.858.229 toneladas de CO<sub>2</sub>eq de 2.342.692 toneladas de CO<sub>2</sub>eq em 2021, refletindo a diminuição da atividade e o efeito de nossos esforços.

### Uma jornada colaborativa para o transporte marítimo de baixo carbono

Como membros da *Sea Cargo Charter* e da *Getting to Zero Coalition* (que agora inclui 180 membros), continuamos a apoiar os esforços de descarbonização do setor em 2022. Como signatários da *Charter*, relatamos o impacto climático de nossas atividades de fretamento de navios em relação à meta de GEE da IMO para 2050. Nossa pontuação em 2022 foi de 8,9%. Embora nossa pontuação tenha aumentado, continuamos comprometidos em melhorar nossa intensidade de carbono de acordo com o caminho de descarbonização acordado.



#### Acima

Estamos colaborando para acelerar a jornada para reduzir as emissões de transporte marítimo à medida que o comércio global aumenta.

Perguntas e respostas



**Jack Hurd**

Diretor Executivo, Tropical Forest Alliance (TFA)

## Colaboração para causar impacto nas cadeias de suprimentos de commodities agrícolas

**Reconhecendo a importância de reduzir as emissões de carbono ligadas ao desmatamento para limitar o aquecimento global a 1,5°C, 14 grandes empresas agrícolas, incluindo a COFCO International, se reuniram na COP26 para se comprometerem a tomar medidas em suas cadeias de suprimentos. Aqui, Jack Hurd, Diretor Executivo da Tropical Forest Alliance no Fórum Econômico Mundial, explica como o plano de ação, lançado na COP27 como resultado desse compromisso, orientará a jornada compartilhada das empresas para promover mudanças em grande escala.**

### Por que o Agriculture Sector Roadmap to 1.5°C é importante?

A agricultura costuma ser menos visível quando se trata de ação climática do que outros setores, mas, juntamente com a silvicultura e outros usos do solo, ela contribui com cerca de 23% das emissões globais de gases de efeito estufa causadas pelo homem. Grande parte dessas emissões está ligada ao desmatamento e à conversão de outras paisagens naturais. Com foco na soja, no gado e no óleo de palma de forma integrada, estamos incentivando as empresas envolvidas a acelerar as ações para eliminar o desmatamento e a conversão em suas cadeias de suprimentos. Esses participantes têm uma oportunidade real, como grandes participantes de commodities alimentícias, de influenciar seus fornecedores e outras partes interessadas em suas cadeias de suprimentos. Em particular, precisamos desenvolver um novo modelo de produção, positivo para a natureza, para o século XXI, criando alimentos suficientes para uma população global em crescimento e melhorando os meios de subsistência dos agricultores, ao mesmo tempo em que ajudamos a manter o aquecimento global dentro de uma faixa de 1,5°C.

### Qual é o objetivo geral do plano de ação e como o TFA pode catalisar o progresso?

A ambição coletiva dos signatários do plano de ação para a soja é eliminar o desmatamento relacionado até 2025 na Amazônia, no Cerrado e no Chaco. Eles também visam proteger os ecossistemas não florestais de acordo com a legislação local pertinente. Esse processo começará com uma avaliação de risco de várias partes interessadas em 2023, que informará os esforços para desenvolver políticas mais fortes. Definir claramente como proteger paisagens importantes, como savanas ou turfeiras, é fundamental em todo esse trabalho. No setor de óleo de palma, os signatários têm feito um bom progresso em seus compromissos, mas há espaço para melhorias, especialmente na "transformação da última milha", e esperamos que os signatários apresentem mais resultados nos próximos três anos.

Nosso objetivo é apoiar essas empresas, conectando setores inteiros para obter maior impacto e ação escalável, ajudando a acelerar o progresso de seus compromissos de forma robusta e mensurável. Nossa função é fomentar a cooperação público-privada e nosso objetivo é promover mudanças duradouras e sistêmicas, facilitando os diálogos público-privados que promovem políticas de capacitação para a implementação de compromissos.

### Por que e como empresas como a COFCO International devem agir?

Tradicionalmente, a sociedade considera que a melhor maneira de usar a natureza é convertê-la em agricultura, mas os tempos mudaram. Sabemos que devemos deixar uma parte considerável da paisagem intacta para garantir um clima saudável e fornecer serviços ecossistêmicos vitais. Como signatária do plano de ação, a COFCO International pode cumprir seus compromissos com o clima e a natureza e aproveitar o progresso até o momento, fortalecendo os planos em suas cadeias de suprimentos para evitar o desmatamento e a conversão, divulgando os resultados em estruturas reconhecidas e fazendo melhorias contínuas nos planos de implementação.

Em segundo lugar, a empresa pode investir em soluções de paisagem, compartilhando as melhores práticas usadas em suas próprias cadeias de suprimentos, envolvendo-se com ONGs e governos e apoiando os esforços para promover o uso sustentável da terra nas áreas de fornecimento às quais está conectada. No caso do óleo de palma, por exemplo, isso pode significar ajudar a criar soluções em todo o setor para os pequenos produtores. Por fim, as empresas precisam fazer parte de uma transição global, colaborando com várias partes interessadas para alcançar uma transformação mais ampla dos sistemas agrícolas e de alimentos. Para que essa transformação seja inclusiva, também é necessário haver sinais de mercado que incentivem commodities livres de desmatamento e conversão. Isso exige que as regiões geográficas, desde a UE até os EUA e a China, vejam a importância da sustentabilidade na produção de commodities agrícolas não apenas sob a perspectiva da ação climática, mas também como uma forma de garantir a segurança alimentar em longo prazo.

### Qual é a importância da colaboração e qual é o papel dos governos?

A colaboração é a única maneira de alcançar uma mudança real na produção de commodities. Estamos ajudando a envolver as partes interessadas e a promover colaborações entre os grupos de partes interessadas. Estamos trabalhando para trazer os governos dos países doadores à mesa para financiar o ganho de escala das soluções, pois esses governos podem desempenhar um papel importante ao criar os parâmetros para um ambiente propício e condições equitativas nos países produtores. Os governos de todas as cadeias de valor devem ser fundamentais para o avanço de um novo modelo de desenvolvimento rural e econômico. Isso exigirá uma quantidade significativa de cooperação e liderança em nível nacional e regional. Queremos ver empresas, instituições financeiras e formuladores de políticas trabalhando juntos, com a sociedade civil, em busca de soluções compartilhadas baseadas na ciência. Por exemplo, no caso da eliminação da conversão de ecossistemas florestais e não florestais, é necessário que haja mecanismos que ofereçam incentivos para que os produtores protejam esses ecossistemas, mesmo que não sejam legalmente obrigados a fazê-lo. Essas colaborações entre as várias partes interessadas podem ajudar a resolver esse problema.

### O que vem a seguir e como você vê a evolução do plano de ação?

Espera-se que as empresas estabeleçam metas de redução de emissões com base científica relacionadas ao uso do solo até 2024. Esperamos que as empresas publiquem planos de implementação específicos para cada commodity e com prazo determinado, inclusive sobre a conversão de importantes ecossistemas não florestais, como o Cerrado brasileiro. As empresas devem integrar essas metas em suas operações e mecanismos de remuneração, mantendo-se à frente em termos de transparência, monitorando e divulgando seus resultados.

Além disso, esperamos que as empresas transformem as metas do plano de ação em realidade e estejam em condições de compartilhar os resultados na Semana do Clima em Nova York, juntamente com a Assembleia Geral da ONU, e na Convenção sobre Mudança Climática da ONU, COP28, nos Emirados Árabes Unidos. De modo geral, precisamos garantir que continuemos a aumentar a ambição das empresas, dos governos e das instituições financeiras, para que estejamos suficientemente alinhados com a escala do desafio dos alimentos, da natureza e do clima.

“

**Tradicionalmente, a sociedade considera que a melhor maneira de usar a natureza é convertê-la em agricultura, mas os tempos mudaram. Sabemos que devemos deixar uma parte considerável da paisagem intacta para garantir um clima saudável e fornecendo serviços ecossistêmicos vitais”.**



# Cuidando das nossas pessoas

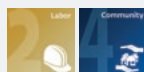
Criamos um local de trabalho diversificado e inclusivo onde nossos funcionários podem prosperar. Manter nosso pessoal seguro, defender os direitos humanos e oferecer oportunidades iguais e de alta qualidade são nossas principais prioridades.

- 39 Investindo em nosso recurso mais valioso
- 41 Talento e crescimento
- 42 Respeito aos direitos humanos
- 43 Promoção da diversidade e da inclusão
- 44 Mantendo nossos funcionários seguros

## Objetivos de Desenvolvimento Sustentável da ONU



## Padrões de desempenho do IFC





## Investindo em nosso recurso mais valioso

**Valorizamos muito nossas pessoas e priorizamos sua saúde e segurança. É importante ressaltar que buscamos criar um local de trabalho próspero, onde cada indivíduo possa prosperar e apresentar o desempenho de que precisamos para ter sucesso.**

Nosso Código de Conduta define o tom para os padrões de comportamento e ética que exigimos de todos os nossos funcionários, contratados e parceiros de negócios. Baseado nos dez princípios de direitos humanos e trabalhistas do Pacto Global da ONU, ele é respeitado em toda a nossa empresa, criando uma abordagem consistente em todo o mundo.

# 11.651

Funcionários

# 64

Nacionalidades

# 37

Países

### Nossa Cultura Sunshine

Nossa Cultura Sunshine é uma cultura de positividade que permite que todas as nossas equipes trabalhem juntas em prol de nossa visão compartilhada, colaborando de forma eficaz e transparente, de acordo com nossos valores fundamentais.



### Nossos valores



#### Integridade

Procuramos ser abertos, honestos e agir com integridade em todos os momentos. Também responsabilizamos a nós mesmos e uns aos outros caso a integridade não seja demonstrada.



#### Inclusão

Aceitar diferenças e a diversidade é essencial para nossa Sunshine Culture. Nós não apenas promovemos a diferença, também reconhecemos o valor que ela agrega aos negócios.



#### Inovação

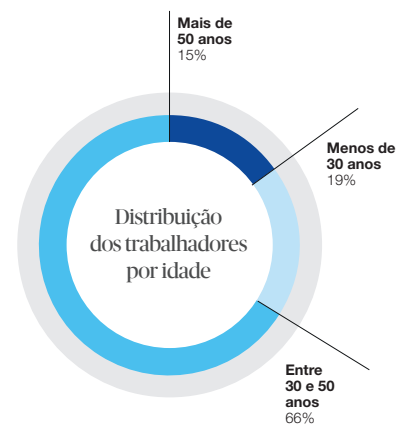
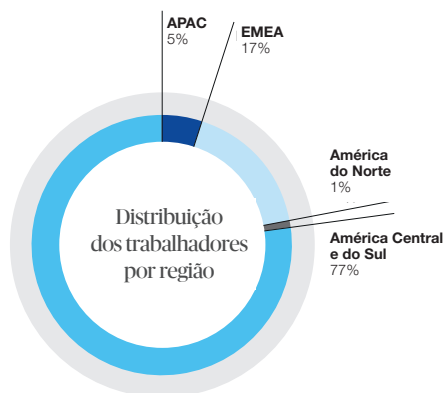
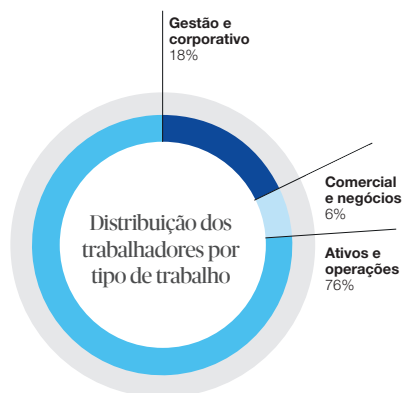
Procuramos criar novas oportunidades, trocar conhecimentos e informações e trabalhar de maneira empreendedora para melhorar nosso desempenho através da inovação.



#### Sustentabilidade

Nossa sólida governança corporativa mantém nosso pessoal e nossos produtos seguros, ajudando-nos a equilibrar as necessidades de nossos investidores.

### Distribuição de nossos funcionários



**76%**  
dos nossos funcionários trabalham em nossos ativos e operações

#### Nossos funcionários

A força de trabalho da COFCO International está presente em todos os continentes e abrange pessoas de diversas idades que trabalham em uma variedade de funções em nossos negócios<sup>1</sup>.

<sup>1</sup> Informações mais detalhadas sobre nossa força de trabalho estão disponíveis em nossa tabela do Índice GRI.

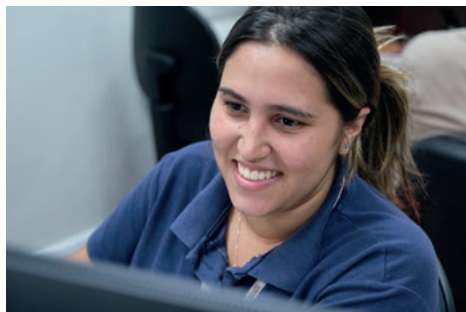
## Talento e crescimento

**Temos o compromisso de garantir que nosso pessoal diversificado e talentoso tenha acesso às melhores oportunidades possíveis de aprendizado e desenvolvimento. Em nossas comunidades locais, estamos ajudando pessoas, incluindo mulheres, jovens e grupos desfavorecidos, a desenvolver as habilidades necessárias para atender às necessidades de nossa força de trabalho e, de forma mais ampla, para trabalhar na agricultura.**

### Promovendo o aprendizado e o desenvolvimento contínuos

Nossos esforços para oferecer excelentes oportunidades de desenvolvimento pessoal e profissional são orientados por nossa Política de Treinamento e Desenvolvimento. Os funcionários também têm acesso ao nosso Sistema de Gerenciamento de Aprendizagem para treinamento on-line e financiamento de cursos sobre tecnologias agrícolas avançadas.

De modo geral, a quantidade total de treinamento realizado entre os funcionários de escritório (22.896 horas) em 2022 diminuiu 9% em comparação com o ano anterior. O treinamento obrigatório totalizou pelo menos 6.275 horas. Avaliamos o desempenho de nossos funcionários anualmente e, ao mesmo tempo, ajudamos a identificar oportunidades de desenvolvimento adicional.



#### Acima

A COFCO International Brazil conquistou a certificação *Great Place to Work*.

### Incentivar talentos emergentes

Em 2022, demos as boas-vindas ao segundo grupo de 13 graduados em nosso Programa de Pós-Graduação Comercial (quatro mulheres e nove homens) de dez países, expandindo nosso alcance dos quatro países originais. Além disso, criamos uma *Comunidade Next Generation* com 143 profissionais promissores em início de carreira (63% homens e 37% mulheres) de 21 países. Oferecemos a eles workshops virtuais e dias de aprendizado com palestrantes externos e líderes seniores.

### A COFCO International recebe certificação *Great Place to Work no Brasil*

Em 2022, a COFCO International Brasil recebeu a certificação *Great Place to Work* do país para 2022/23, com base em três anos de reconhecimento como uma das melhores empresas do Brasil pela Mercer e pela Valor Econômico. O prêmio foi concedido após uma extensa pesquisa com os funcionários (compartilhada com 6.751 funcionários).



#### Acima

Capacitamos nossos funcionários por meio de aprendizado e desenvolvimento contínuos.

## Respeito aos direitos humanos

**O respeito aos direitos humanos em nossa empresa e em nossas cadeias de suprimentos é uma parte importante de nossos compromissos. Nossa Política de Direitos Humanos e Trabalhistas orienta todos os nossos esforços para adotar as melhores práticas do setor e aderir aos mais altos padrões internacionais, além de garantir total conformidade com as leis locais relevantes. Todas as políticas são baseadas em padrões reconhecidos internacionalmente, incluindo os Princípios Orientadores das Nações Unidas sobre Negócios e Direitos Humanos (UNGPs), a Carta Internacional de Direitos Humanos, o Padrão de Desempenho da IFC sobre Condições de Trabalho e Emprego e as recomendações e convenções da Organização Internacional do Trabalho (OIT).**

Para melhorar nosso desempenho, desenvolvemos ainda mais nossas ferramentas de conformidade para avaliar os riscos de direitos humanos entre nossos fornecedores e entender os riscos apresentados por instalações externas de terceiros, como armazéns de commodities no Brasil, com o objetivo de implementá-las de forma mais abrangente. Nosso objetivo é garantir a prevenção e a correção oportunas de má conduta e violações relacionadas a direitos humanos, oferecendo um mecanismo global de reclamações, a Linha Direta de Integridade, que está aberta a todas as partes interessadas.

70%

**Todos os nossos funcionários estavam cobertos por acordos de negociação coletiva.**

### **Abordagem de nossos riscos de direitos humanos**

Com base na avaliação aprofundada do impacto sobre os direitos humanos de nossas operações e cadeias de suprimentos realizada com a organização sem fins lucrativos BSR em 2020, continuamos a abordar oportunidades de melhoria implementando um plano de ação e incorporando considerações sobre direitos humanos em nossas políticas, processos e trabalho diário, inclusive por meio de nosso questionário de armazém.

### **Promoção dos direitos humanos em nossas cadeias de suprimentos**

Na Indonésia e na Malásia, com o apoio do Proforest, realizamos uma avaliação de risco em 12 jurisdições que compreendem 88% da base de suprimentos da COFCO International, identificando as áreas com os maiores riscos de trabalho infantil e forçado, questões de saúde e segurança e disputas por direitos de terra. Em nossas atividades de fornecimento de soja, lançamos um projeto com a IFC, como um primeiro passo para capacitar as mulheres agricultoras e promover a igualdade de gênero. Por fim, também introduzimos um padrão de sustentabilidade para agricultura responsável que respeita as práticas recomendadas internacionais e incorpora as diretrizes da FEAC.

## Promoção da diversidade e da inclusão

**À medida que nos esforçamos para nos tornarmos um empregador preferencial, buscamos continuamente melhorar a forma como atraímos e mantemos talentos, empregando pessoas que compartilham nossos valores e, ao mesmo tempo, trazem suas próprias personalidades e experiências únicas. Incentivamos ainda mais a diversidade por meio de nossa Política de Igualdade de Oportunidades, que define nossa abordagem para tratar todos os funcionários de forma justa e digna, de acordo com as Convenções de Trabalho Decente da OIT.**

Em especial, entendendo que as empresas agrícolas tendem a atrair um grande número de funcionários do sexo masculino, estamos nos concentrando em aumentar a participação das mulheres. Também procuramos priorizar grupos minoritários e pessoas de origens desfavorecidas ou com deficiência.

Nosso Comitê de Diversidade (Diversidade, Inclusão e Transformação) no Brasil supervisiona nossos esforços, priorizando seis questões de diversidade que são mais relevantes para nossos negócios e refletem as realidades da sociedade brasileira. Nosso comitê é composto por um grupo de diretores e um grupo de trabalho operacional e se reúne regularmente para discutir o progresso de nossas políticas e diretrizes.

No geral, a porcentagem de funcionários do sexo feminino aumentou ligeiramente de 17,2% em 2021 para 17,3% em 2022.

### Capacitação de mulheres para prosperar na agricultura brasileira

Por meio de uma parceria com o SENAR e o sindicato rural, solicitamos e apoiamos cursos de treinamento todos os anos que permitem que mais mulheres desenvolvam habilidades agrícolas e aumentem suas perspectivas de empregabilidade.

### Promovendo a tolerância e a compreensão

Realizamos eventos para funcionários sobre diversidade racial no mercado de trabalho, reforçando nossas expectativas de igualdade e respeito no local de trabalho. Incentivamos os funcionários a pensar sobre as necessidades e experiências de seus colegas com deficiências e apoiamos o Mês LGBTQIA+-no Brasil.

### Perspectivas de diversidade



Uma força de trabalho diversa traz as melhores ideias para o sucesso dos negócios. É por isso que tomamos decisões com base no mérito e, ao mesmo tempo, promovemos a diversidade e a inclusão entre nossos funcionários, com foco especial nas funções comerciais."

#### Vasugi Shanmugam

Diretor de RH, APAC, COFCO International



Estamos atraindo e promovendo mais mulheres para nossos cargos em ativos e requisições de empregos comerciais, e continuamos a explorar oportunidades para mais pessoas com deficiências. Em 2023, também buscaremos integrar trabalhadores com deficiências de fornecedores externos em serviços que atendam às nossas necessidades comerciais."

#### Juan Carlos de Artiogoitia

Diretor de RH, Cone Sul, COFCO International



## Mantendo nossos funcionários seguros

A saúde e a segurança de nossos funcionários e prestadores de serviços são fundamentais para nossos negócios e uma de nossas principais prioridades. Nossa Política de Saúde e Segurança Ocupacional informa nossa abordagem à segurança em todo o mundo. Em cada local, implementamos sistemas de gerenciamento consistentes e de alta qualidade, apoiados por procedimentos abrangentes, diretrizes e soluções inovadoras de tecnologia da informação (TI). Esses sistemas respeitam as regulamentações locais, a norma ISO 45001, os Padrões de Desempenho da IFC e as Diretrizes de SSMA do Grupo Banco Mundial.

Todas as instalações têm um Comitê de Segurança dedicado, incluindo representação da gerência, dos funcionários e/ou dos sindicatos. Eles se reúnem regularmente para tratar de questões locais relevantes. Realizamos auditorias internas e externas para melhorar o desempenho em saúde e segurança.

### Capacitar os funcionários a agir em relação à saúde e à segurança

Incentivamos os funcionários a assumir um papel proativo na identificação dos riscos à saúde e à segurança. Atualizamos nosso programa formal "Eyes on Risk" (do inglês, de olho no risco) em todas as instalações, por meio do qual os riscos e as preocupações podem ser relatados diretamente pelos funcionários.

### Nosso desempenho em SSO

De modo geral, nosso desempenho em Saúde e Segurança Ocupacional (SSO) em 2022 permaneceu estável e foi o seguinte.

Nossa taxa de frequência de incidentes com afastamento para os funcionários diminuiu (0,27 em 2022 vs. 0,30 em 2021 - redução de 10%) e aumentou ligeiramente para os contratados (0,27 em 2022 vs. 0,26 em 2021 - aumento de 7%). Isso reflete um número geral menor de lesões com perda de horas de trabalho.

Em 2022, observamos uma redução de 13% no número de casos de incêndio/braseiros em nossos ativos e não houve casos significativos de danos à propriedade que afetassem os processos operacionais.

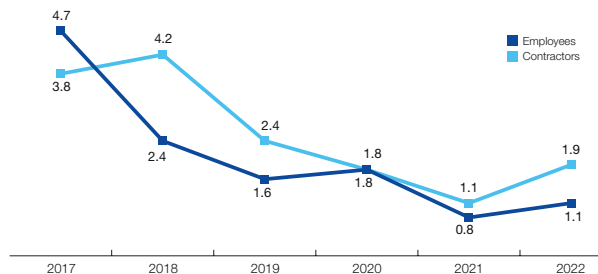
Nossos dados de saúde e segurança de 2022 são verificados externamente todos os anos.

#### Meta

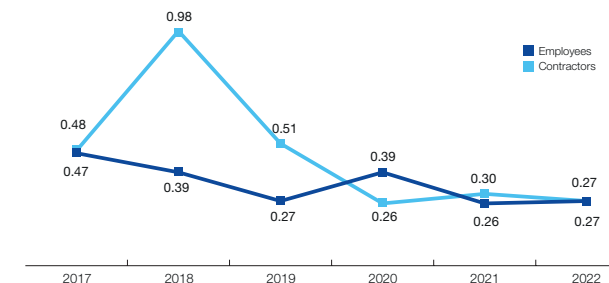
Zero fatalidades de funcionários e contratados	— Alcançada.
Índice de segurança para funcionários e contratados $\leq 1,5$	— Alcançada para os funcionários (1.1). — Progresso necessário para os contratados (1,9); um aumento em relação a 2021.
2% do tempo de trabalho do funcionário dedicado ao treinamento em SSMA	— 1,3% em 2022, em comparação com 1,4% em 2021.
1,5% do tempo de trabalho do contratado dedicado ao treinamento em SSMA	— 1,4% em 2022 em comparação com 1,7% em 2021.

**Índice de segurança**

(por 200.000 horas de trabalho)

**Taxa de frequência de acidentes com afastamento**

(por 200.000 horas de trabalho)

**Notas**

200.000 representa o número de horas de 100 funcionários que trabalham 40 horas por semana, 50 semanas por ano e fornece a base padrão para o cálculo das taxas de incidência.  $(100 \times 40 \times 50 = 200,000)$ .

Índice de segurança:  $(\text{Taxa de frequência de assistência médica}/7,5) + (\text{Taxa de frequência de tempo perdido total}) + (\text{Taxa de gravidade}/5)$ .

**Tomar medidas para aumentar o desempenho**

Além do nosso programa interno de segurança, todas as grandes unidades têm campanhas regulares, treinamento básico (como primeiros socorros e segurança contra incêndio), eventos comemorativos e outras atividades para aumentar a conscientização sobre a segurança no local de trabalho.

**Promoção da saúde e do bem-estar**

Além da segurança ocupacional, realizamos vários esforços voltados para a saúde e o bem-estar dos funcionários. Em 2022, continuamos a realizar campanhas de vacinação para nossos funcionários dos ativos e garantimos o acesso a máscaras e higienizador para as mãos. Quando a pandemia começou a diminuir, os funcionários que não eram da área de ativos fizeram a transição de volta para modelos de trabalho híbridos e baseados em escritórios, e as restrições de viagens de negócios foram suspensas, o que nos permitiu adotar as formas de trabalho anteriores.

**Garantindo a segurança de nossos funcionários ucranianos**

Para proteger nossa força de trabalho na Ucrânia, transferimos algumas funcionárias para a Romênia, enquanto outros foram trabalhar em outras unidades internacionais da COFCO. Fornecemos apoio direto aos funcionários na forma de pagamentos antecipados de salários e ajudamos suas famílias a cruzar a fronteira entre a Ucrânia e a Polônia, garantindo que fossem bem recebidas e fornecendo-lhes acomodação inicial, transporte, alimentação, medicamentos, roupas, documentos de emprego e atividades para seus filhos.

**Permanecendo seguros nas estradas**

Para manter nossos motoristas seguros nas estradas, adotamos uma política de não consumo de álcool e realizamos testes regulares de bafômetro (entre motoristas de usinas de açúcar, operadores de empilhadeiras e carregadores frontais, bem como motoristas de veículos corporativos em vários países).



# Gerenciando nosso impacto ambiental

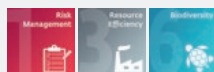
Melhoramos continuamente nossa pegada ambiental, adotando uma abordagem estratégica para reduzir nosso impacto climático, acelerando a transição para energia limpa, otimizando nosso uso de água e gerenciando resíduos de forma responsável.

- 47 Gestão ambiental
- 48 Reduzindo nossa pegada de carbono e criando resiliência climática
- 54 Eficiência energética e de recursos
- 56 Perguntas e respostas: Explorando a importância de desenvolver uma estratégia climática

## Objetivos de Desenvolvimento Sustentável da ONU



## Padrões de desempenho do IFC





## Gestão ambiental

**O gerenciamento de nossa pegada ambiental é fundamental para o crescimento de nossos negócios de forma a minimizar nosso impacto sobre o clima e preservar a biodiversidade, além de conservar os recursos naturais. É importante ressaltar que o setor agrícola e de alimentos pode fazer uma contribuição significativa para lidar com as mudanças climáticas adotando práticas mais sustentáveis. Atualmente, o setor é um dos principais contribuintes para as emissões de gases de efeito estufa, representando cerca de 23% das emissões causadas pelo homem. Também é altamente vulnerável a condições meteorológicas extremas relacionadas ao clima e à escassez de recursos.**

Adotamos uma abordagem baseada em riscos para desenvolver ações direcionadas, concentrando-nos nas áreas em que podemos fazer as maiores melhorias: nossas instalações industriais e plantações de cana-de-açúcar. Para reduzir ainda mais as emissões, a COFCO International está desenvolvendo uma estratégia climática global e se comprometeu publicamente a obter uma cadeia de

suprimentos de soja livre de desmatamento e conversão até 2030 em regiões sensíveis da América Latina. E, junto com outras 13 empresas do setor agrícola, estamos agindo de acordo com o *Agriculture Sector Roadmap to 1.5 °C*.

Nossa Política Ambiental orienta nossos esforços para melhorar a gestão sustentável dos recursos naturais. Isso é apoiado por diretrizes de proteção ambiental, procedimentos para identificar perigos, avaliar riscos e determinar controles, além de diretrizes de segurança para contratados, que incluem requisitos relacionados à proteção ambiental. Como parte de nosso sistema de gestão de Saúde, Segurança e Meio Ambiente, realizamos auditorias internas regulares de SSMA em todas as nossas instalações globais para identificar oportunidades de melhoria e implementar ações corretivas.

Monitoramos o desempenho ambiental de todos os ativos pertencentes ou operados por nossa empresa em uma plataforma centralizada e passamos por uma auditoria externa anual para garantir sua alta qualidade, consistência e precisão.



### Acima

A gestão responsável dos recursos naturais é fundamental para o nosso desempenho.

## Reduzindo nossa pegada de carbono e criando resiliência climática

### Entendendo e gerenciando nossos riscos climáticos

Para reduzir nossas emissões, estamos desenvolvendo nossa estratégia climática global com consultores da South Pole. Isso começou com o fortalecimento do nosso inventário de GEE, recalculando nossos dados de 2021 para eliminar possíveis lacunas e garantir uma cobertura completa de nossas emissões de Escopo 3. Também realizamos uma avaliação de risco climático para ajudar a informar o desenvolvimento de metas climáticas e um plano de ação.

Nossos líderes têm estado intimamente envolvidos na identificação e compreensão dos nossos riscos e oportunidades climáticos. Por meio de um processo abrangente de diálogo com as partes interessadas, selecionamos 32 riscos para um estudo aprofundado. Analisamos nossa exposição para 2030 e 2050 e em dois cenários diferentes: aquecimento global de 1,5°C e 4°C acima dos níveis pré-industriais, respectivamente. Vamos nos basear nisso definindo metas climáticas que respeitem as mais recentes diretrizes de ciência e relatando nosso progresso a partir de 2023, trabalhando com nossos consultores, South Pole, e a ONG Solidaridad.

### Abaixo

O setor de alimentos e agricultura pode fazer uma contribuição significativa para a segurança alimentar, reduzindo as emissões de gases de efeito estufa e criando resiliência climática.



A mudança climática está levando a uma volatilidade significativa do ponto de vista de preços, operacional, de planejamento e estratégico. À medida que o impacto sobre essas áreas se acumula, cria-se um grande grau de incerteza. É de extrema importância determinar a melhor forma de criar resiliência contra essas incertezas."

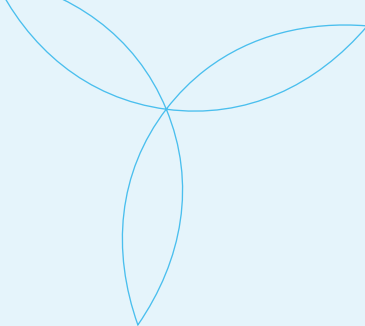
**Khaja Qureshi**

Diretor de Risco, COFCO Internacional

## Cenário de +4°C

Classificação de risco/opportunidade: **L** Baixo, **M** Moderado, **H** Alto, **V** Muito alto, **U** Incerto

Categoria	Tipo	Perigo	Impacto físico	Impacto financeiro	Classificação de risco cumulativa	
					2030	2050
<b>Físico</b>	Risco	Seca	Interrupção do transporte devido ao baixo nível dos rios	Aumento dos custos operacionais	<b>U</b> / <b>L</b>	<b>U</b> / <b>L</b>
			Impacto negativo na qualidade e no rendimento das culturas	Aumento dos preços das commodities, interrupção da cadeia de suprimentos	<b>M</b>	<b>H</b>
		Geada e congelamento		<b>L</b>	<b>M</b>	
		Chuvas fortes		<b>M</b>	<b>M</b>	
		Temperaturas extremas		<b>H</b>	<b>V</b>	
		Incêndios florestais		<b>U</b>	<b>V</b>	
		Ciclones tropicais	Danos a ativos e operações	Aumento dos custos operacionais ou de capital, interrupção da cadeia de suprimentos	<b>U</b>	<b>H</b>
		Inundações fluviais		<b>L</b>	<b>L</b>	
		Inundações costeiras		<b>L</b>	<b>L</b>	



## Cenário alinhado a 1,5°C

Classificação de risco/opportunidade: **L** Baixo, **M** Moderado, **H** Alto, **V** Muito alto, **U** Incerto

Categoria	Tipo	Perigo	Impacto físico	Impacto financeiro	Classificação de risco cumulativa	
					2030	2050
<b>Tecnologia</b>	Oportunidade	Transição para a tecnologia de baixo carbono	Transição para tecnologias mais eficientes e de baixo carbono nas instalações de processamento	Aumento dos custos de capital, redução dos custos operacionais	<b>H</b>	<b>V</b>
<b>Reputação</b>	Risco	Percepção negativa dos investidores	Posicionamento financeiro negativo (classificações mais baixas)	Aumento do custo de capital	<b>M</b>	<b>H</b>
		Percepção negativa das partes interessadas	Perda de competitividade	Redução das receitas	<b>M</b> <b>H</b> <b>U</b>	<b>U</b>
<b>Política/jurídico</b>	Oportunidade	Política de bioenergia	Aumento dos subsídios para a produção de bioenergia	Aumento das receitas	<b>H</b>	<b>H</b>
	Risco	Política de uso da terra	Restrição do uso das terras agrícolas nos principais biomas	Redução das receitas, aumento dos custos operacionais	<b>M</b> <b>H</b> <b>U</b>	<b>U</b>
		Políticas nacionais de carbono-zero líquido	Carbono-zero líquido global	Aumento dos custos operacionais ou de capital	<b>H</b>	<b>H</b>
		Requisitos de rastreabilidade	Requisitos administrativos adicionais	Aumento dos custos operacionais ou de capital	<b>H</b>	<b>H</b>
		Precificação do carbono na América do Sul	Restrições e penalidades relacionadas a emissões	Aumento dos custos operacionais	<b>M</b>	<b>H</b>
		Expansão do EU ETS			<b>H</b>	<b>V</b>
		Descarbonização de navios da OMI	Requisitos mais rigorosos da OMI sobre a eficiência de carbono dos navios		<b>M</b>	<b>H</b>

### Medição de nossas emissões de GEE de escopo 1 e 2

Para medir nossas emissões de Escopo 1 e 2, seguimos o Padrão Corporativo do Protocolo GHG, bem como o Guia de Definição de Metas com Base Científica para Florestas, Terras e Agricultura (FLAG) para dividir nossas emissões entre as categorias FLAG e não-FLAG. Nosso escopo de emissões diretas abrangeu 210 locais sobre os quais temos controle operacional, incluindo ativos industriais, armazéns, terminais portuários e escritórios, e 11.651 funcionários.

No geral, nossas emissões de Escopo 1 e 2 representaram 2.449.921 toneladas de CO<sub>2</sub>eq, demonstrando uma queda de 20% em relação ao ano anterior<sup>1</sup>.

A maior parte (89%) das emissões dos Escopos 1 e 2 é classificada como emissões não relacionadas ao FLAG, das quais 85% podem ser atribuídas ao consumo de combustível das embarcações operadas pela COFCO International. Cerca de 89% de nossas necessidades globais de energia são atendidas por energia renovável e, devido ao uso de biocombustíveis, a combustão estacionária representa apenas 7% de nossas emissões de Escopo 1 e 2.

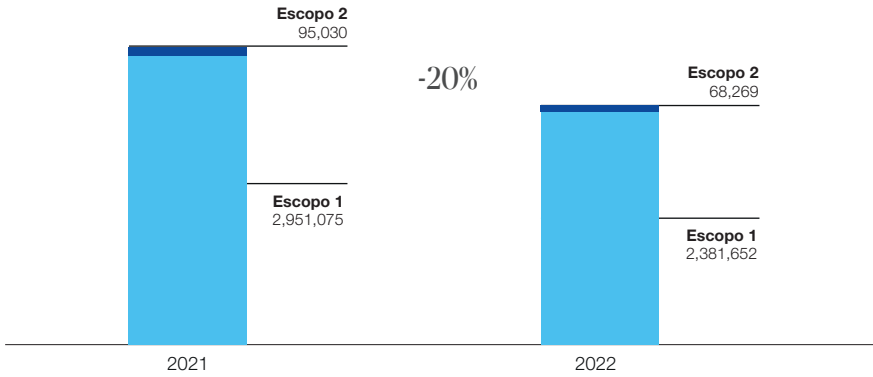


#### Acima

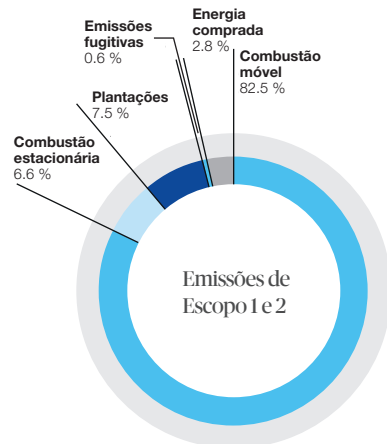
Envolvemos continuamente nossos funcionários na identificação de oportunidades para promover maior eficiência de recursos à medida que aumentamos nossa produção.

1 Os resultados para 2021 são ligeiramente diferentes dos relatados anteriormente, pois revisamos nossa metodologia para expandir os limites e garantir que estamos usando os fatores de emissões mais precisos.

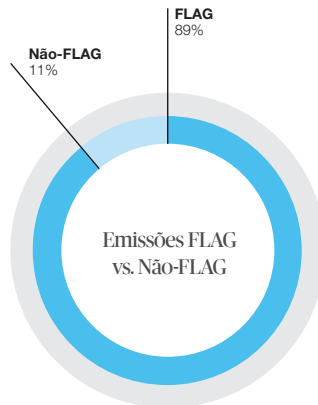
Total de emissões de Escopo 1 e 2 (toneladas de CO<sub>2</sub>eq)



Total de emissões de Escopo 1 e 2 por categoria



Emissões FLAG vs. Não-FLAG



Categoria do Escopo 3	Emissões (toneladas de CO <sub>2</sub> eq)	Fração do total de emissões (Escopos 1, 2 e 3)
Cat. 1: Bens e serviços adquiridos	274.229.844	90,4%
Cat. 2: Bens de capital	16.939	0,0%
Cat. 3: Atividades relacionadas a combustível e energia	757.651	0,2%
Cat. 4: Transporte e distribuição upstream	10.525.079	3,5%
Cat. 5: Resíduos gerados nas operações	7.720	0,0%
Cat. 6: Viagens de negócios	1.402	0,0%
Cat. 7: Deslocamento de funcionários	10.030	0,0%
Cat. 9: Transporte e distribuição downstream	6.346.097	2,1%
Cat. 10: Processamento de produtos vendidos	3.351.310	1,1%
Cat. 11: Uso de produtos vendidos	72.175	0,0%
Cat. 12: Tratamento de fim de vida útil de produtos vendidos	3.980.586	1,3
Cat. 13: Ativos arrendados downstream	552.963	0,2%
<b>Total do Escopo 3</b>	<b>299.851.796</b>	<b>98,9%</b>

### Compreensão de nossas emissões de Escopo 3

Seguimos o Protocolo de GEE de Cadeia de Valor Corporativo (Escopo 3) para medir nossas emissões de Escopo 3, bem como o Guia de Definição de Metas com Base Científica para Florestas, Terras e Agricultura (FLAG).<sup>2</sup> Com maior visibilidade de nossas emissões indiretas, confirmamos que as emissões de Escopo 3 representam a maior parte (99%) de nossa pegada de GEE. Dessas, 88% são emissões de commodities agrícolas compradas, principalmente de soja. O envolvimento com nossos fornecedores e o investimento em estratégias de redução direcionadas para a produção agrícola representam nossa maior oportunidade de descarbonização. Por exemplo, estamos renovando nossos esforços para reduzir as emissões em nossa cadeia de suprimentos de soja.

Com bens e serviços comprados representando nossa maior categoria de emissões (90,4%), a segunda maior fonte de emissões é transporte e distribuição, representando 5,6% do total. Para resolver esse problema, estamos tomando medidas coletivas com o setor marítimo, especialmente por meio da iniciativa *Sea Cargo Charter* e da *Getting to Zero Coalition*, compartilhando o compromisso da OMI de reduzir pelo menos pela metade as emissões do transporte marítimo até 2050.

2 Também nos baseamos na versão preliminar do Diretrizes do Setor Terrestre e Remoções do Protocolo de GEE para calcular as emissões relacionadas à mudança no uso do solo.

# Eficiência energética e de recursos

**Nós nos esforçamos para gerenciar energia e recursos de forma responsável, como parte de nosso compromisso de melhorar a sustentabilidade de nossas operações. Além de promover a eficiência energética e a energia limpa, nós nos esforçamos para otimizar nosso uso de água doce, participar do diálogo com as partes interessadas e compartilhar os recursos hídricos de forma justa, promover a qualidade da água e gerenciar as águas residuais de forma eficaz, reutilizando-as sempre que possível em nossas operações. Também temos políticas rígidas de gestão de resíduos.**

### Promoção de energia renovável e otimização da eficiência

Continuamos a inovar para diminuir o uso de energia, aumentar a eficiência energética e ampliar o uso de energia renovável, reduzindo os custos operacionais. Em 2022, nosso consumo total de energia aumentou de 46,9 para 50,9 milhões de GJ (+8,4%). Isso se deveu a um aumento na energia (+13,7%) necessária para processar um volume maior de cana-de-açúcar para a produção de açúcar.

De modo geral, a intensidade energética de nossas operações industriais aumentou 5,1% em 2022. Consumimos menos energia e tivemos menor eficiência energética em nossas operações de grãos e sementes oleaginosas devido a uma redução na produção.

Em 2022, 89% de nossas necessidades globais de energia foram atendidas por energia renovável, retornando aos níveis de 2020. Isso se deve principalmente ao aumento de 13,7% no consumo absoluto de energia em nossas operações de açúcar. Nossos ativos de açúcar são atendidos quase que totalmente por energia renovável (95%), com uma grande parte derivada do bagaço. Além disso, fornecemos 611.658 MWh de bioenergia excedente para redes de energia locais no Brasil, um aumento de 8% em relação a 2021.

Promovemos o fornecimento responsável de combustível de biomassa (madeira) usado para gerar energia térmica em nossa usina de prensagem e armazéns de grãos e sementes oleaginosas no Brasil (onde continuamos a fornecer eletricidade 100% renovável).

### Medidas para promover a eficiência energética e reduzir as emissões

Entre as ações tomadas para obter maior eficiência energética e reduzir nossas emissões de carbono, em nossa unidade de Standerton, investimos em melhorias no Sistema de Recuperação de Energia com o objetivo de reduzir o consumo de vapor por tonelada de produto processado em 26%. Em nossa planta de moagem de Timbues, investimos na melhoria de nossos sistemas de purgadores de vapor de extração. Em outros lugares da América do Sul, exploramos a transição para tecnologias de baixo carbono para diminuir a energia usada na geração de calor para o processamento de safras e reduzir os custos.

### Eficiência energética

	2019	2020	2021	2022
<b>Intensidade energética (MJ/tonelada processada)</b>	2.463	2.376	2.295	<b>2.411</b>



## Gerenciar os recursos hídricos de forma responsável

Com base nos insights obtidos em nossa avaliação de risco hídrico de 2020, em 2022, exploramos ainda mais as questões relacionadas à água ao prepararmos nossa estratégia climática, a fim de desenvolver ações mais direcionadas. Apenas 1% do nosso uso de água ocorre em áreas com risco extremo de estresse hídrico.

Retiramos 13.234.708 m<sup>3</sup> de água em 2022, em comparação com 11.439.861 m<sup>3</sup> no ano anterior. Esse aumento de 15,7% foi impulsionado principalmente por nossa crescente produção e processamento de cana-de-açúcar (responsável por 74% da retirada total de água contra 66% em 2021). A maior parte da água retirada para uso industrial continua a vir de corpos d'água superficiais (65%).

Estamos trabalhando para reduzir nossa intensidade de água industrial em 10% até 2025, em comparação com 2019. No entanto, em 2022, a intensidade hídrica de nossas instalações industriais aumentou 13% em relação ao ano anterior, em grande parte devido à maior duração da safra de cana-de-açúcar, o que levou a maiores necessidades de irrigação. Esperamos progredir nos próximos anos, à medida que experimentamos os benefícios dos investimentos recentes em tecnologia de reutilização de água.

Cerca de 78% de nossa água descartada foi usada para a irrigação de terras agrícolas, um aumento de 72% em relação ao ano anterior.

## Inovando para otimizar nosso uso da água

Continuamos a implementar várias medidas de eficiência e qualidade da água. Em nossa planta de moagem de Rondonópolis, concluímos a construção de um novo sistema de drenagem. Operamos concentradores de vinhaça em três de nossas usinas de açúcar. A vinhaça (um subproduto da produção de etanol) é usada para fertilizar nossos campos de cana-de-açúcar, enquanto a água residual resultante do processo é usada para fins de irrigação.

Também melhoramos a eficiência da estação de tratamento de águas residuais de nossa usina em Meridiano. Em 2023, ativaremos as estações de tratamento de águas residuais em Catanduva e Sebastianópolis, com uma estação prevista para ser construída em Potirendaba em 2024.

Continuamos a promover a boa gestão da água, inclusive colaborando com as partes interessadas em torno de nossas plantações de cana-de-açúcar no Brasil por meio de Comitês de Bacias Hidrográficas. Da mesma forma, continuamos a apoiar ações coletivas para preservar a água no Cerrado, próximo às nossas áreas de abastecimento de café, além de expandir o acesso à água potável na África do Sul.

## Fazendo o melhor uso dos materiais

Nós nos esforçamos para melhorar continuamente nossa gestão de resíduos, com 62% de todos os resíduos reciclados, reutilizados, compostados ou recuperados em 2022, em comparação com 53% no ano anterior. Dessa forma, redirecionamos 12.135 toneladas de resíduos não perigosos. Também realizamos um inventário anual de resíduos em nossos ativos brasileiros de grãos e sementes oleaginosas.

A geração de resíduos ocorre principalmente em nossas operações industriais e na produção de cana-de-açúcar. A quantidade total de resíduos perigosos aumentou de 1.271 para 1.730 toneladas (+36%) devido ao aumento da produção em nossas operações de açúcar. A intensidade de resíduos perigosos aumentou de 0,027 para 0,037 kg por tonelada de produção (+37%) devido aos mesmos fatores.

Nossa geração de resíduos não perigosos também aumentou de 33.947 para 48.144 toneladas (+42%), com a correspondente intensidade de resíduos aumentando de 0,715 para 1,021 kg por tonelada de produção (+43%). Isso se deve, em grande parte, à expansão do monitoramento de resíduos em nossos terminais portuários, juntamente com as perdas de produtos da Ucrânia em nossa planta de Mariupol. Também observamos um declínio na eficiência com a diminuição do processamento de grãos e sementes oleaginosas.

<b>Eficiência hídrica</b>	2019	2020	2021	2022
<b>Intensidade da água</b> (m <sup>3</sup> /tonelada processada)	0,58	0,59	0,56	<b>0,63</b>
<b>Retirada de água potável</b> (m <sup>3</sup> )	12.832.443	14.373.108	11.439.861	<b>13.234.708</b>

<b>Geração de resíduos</b>	2019	2020	2021	2022
<b>Resíduos perigosos</b> (kg/tonelada processada)	0,029	0,03	0,027	<b>0,037</b>
<b>Resíduos não perigosos</b> (kg/tonelada processada)	0,607	0,564	0,715	<b>1,021</b>

Perguntas e respostas



**Franziska Sinner**

Diretor da South Pole Global Consulting Services e membro da Equipe de Liderança Global da South Pole

## Explorando a importância de desenvolver uma estratégia climática

À medida que a COFCO International desenvolve uma estratégia holística de carbono para lidar com as mudanças climáticas e criar resiliência climática em seus negócios, Franziska Sinner, Diretora da South Pole Global Consulting Services, explica por que esse é um passo importante para a COFCO International e como a South Pole ajudou a desenvolver sua estratégia para medir as emissões de gases de efeito estufa, entender os riscos relacionados ao clima e desenvolver atividades direcionadas.

“

Explorar e integrar a análise de cenários climáticos na tomada de decisões centrais da COFCO International é fundamental para aumentar sua resiliência climática geral.”

### Por que empresas como a COFCO International devem criar uma estratégia climática sólida?

O papel fundamental desempenhado pelo setor agrícola na crise climática não pode ser subestimado. Embora seja um dos principais contribuintes para as emissões de gases de efeito estufa, o setor oferece um potencial significativo para apresentar soluções, como o aproveitamento da natureza para remover o carbono da atmosfera na forma de sequestro de carbono do solo ou agrossilvicultura. Como participante importante no mercado, movimentando mais de 127 milhões de toneladas de commodities agrícolas a cada ano, a COFCO International faz uma diferença real em sua cadeia de valor.

É importante ressaltar que, como a agricultura é particularmente vulnerável e suscetível às mudanças climáticas, ter uma estratégia climática sólida baseada em uma compreensão abrangente dos riscos ajudará a desenvolver a resiliência climática e, ao mesmo tempo, promoverá a segurança alimentar geral.

### Por que e como a South Pole está se associando à COFCO International?

Queremos proporcionar um verdadeiro impacto climático para todos, e apoiar a COFCO International na construção de uma empresa resiliente ao clima e de um futuro com segurança alimentar é exatamente o que é necessário na transição para uma sociedade inteligente em relação ao clima.

Nossa parceria consiste em três elementos:

- Evitar e reduzir as emissões - Ajudamos a medir o impacto climático da COFCO International na forma de uma pegada de gás de efeito estufa (GHG) em toda a sua cadeia de valor, incluindo suas plantações de açúcar, embarcações marítimas e todos os seus ativos, juntamente com suas atividades de fornecimento de commodities (do campo ao transporte).
- Definição de metas e desenvolvimento de um plano de transição - Trabalhamos em estreita colaboração com a COFCO International para definir metas de emissão com base científica, criar um plano de ação climático, identificar pontos críticos e determinar ações tangíveis para reduzir o impacto.
- Por fim, ajudamos a COFCO International a entender seus riscos e oportunidades relacionados ao clima, para que a empresa possa continuar a evoluir e adaptar sua ação climática.

### Explique a importância de uma estratégia climática holística.

Isso permite que uma empresa tome decisões inteligentes em relação ao clima e acelere a transformação de seus negócios, com base em todos os impactos ambientais subsequentes. Por exemplo, a mudança de uma região de abastecimento de açúcar poderia resultar em emissões menores de GEE. No entanto, também devemos levar em conta o possível estresse hídrico na nova região e o impacto sobre a biodiversidade e os meios de subsistência dos agricultores. Uma estratégia climática holística integra essas considerações à estratégia de negócios mais ampla, de modo que possa atuar como uma alavanca essencial para o crescimento e ajudar nas decisões estratégicas preparadas para o futuro.

### Fale-nos sobre a medição das emissões de GEE.

A medição das emissões de GEE funciona como um indicador coletivo. De viagens de negócios a mudanças no uso da terra, ajudamos a esclarecer todos os pontos de impacto que a COFCO International pode ter sobre o clima. Medir esses dados com precisão dá à empresa uma compreensão de sua pegada e informa o investimento estratégico para evitar e reduzir os impactos. A empresa poderia alterar sua estratégia de aquisição para obter um resultado melhor, por exemplo, em vez de simplesmente adquirir energia renovável.

Identificar as fontes de GEE é um dos maiores desafios que as grandes empresas enfrentam ao lidar com seu impacto climático, principalmente no que diz respeito a obter visibilidade sobre as complexas cadeias de suprimentos e práticas dos fornecedores. Uma vez mapeadas as fontes de emissão, elas devem ser atribuídas adequadamente à empresa relatora, evitando uma superestimação ou subestimação. A etapa final é mapear as emissões para um fator de emissão preciso. Por exemplo, o milho cultivado na África do Sul terá um perfil de emissões diferente do milho cultivado no Brasil. Tudo isso deve ser feito com a adesão a metodologias de práticas recomendadas e padrões globais confiáveis.

### Por que é importante entender os riscos e as oportunidades relacionados ao clima?

Entender isso permite que a COFCO International planeje e se adapte ao clima atual ou futuro e seus efeitos. Explorar e integrar a análise de cenários climáticos em sua tomada de decisão principal é fundamental para aumentar sua resiliência climática geral. Isso é particularmente importante quando se depende de recursos naturais, que podem ser altamente vulneráveis às variações climáticas. A equipe poderia considerar, por exemplo, como a seca afetará nossa produção de açúcar em dez anos? Ou, qual será a melhor fonte de soja daqui a 25 anos? Isso se torna uma etapa essencial para ajudar a preparar as operações para o futuro e informar efetivamente a estratégia de negócios futura.

### Como foi a experiência da South Pole ao trabalhar com a COFCO International como parceira?

A equipe da COFCO International dedica-se a lidar com as mudanças climáticas e tem a ambição e a competência para executar a estratégia climática da empresa. Além de fornecer dados de alta qualidade, essenciais para cálculos precisos de GEE, a equipe esclareceu rotas comerciais complexas e ajudou a identificar fontes de emissão de nicho, como o tratamento de resíduos químicos em fazendas. Temos o prazer de apoiar a COFCO International em sua jornada rumo a uma transformação bem-sucedida. Ao colocar o clima no centro de sua conferência anual de liderança em 2023, estamos confiantes de que a COFCO International fará grandes avanços em sua jornada climática.



#### Acima

Renat Heuberger, CEO do South Pole, na conferência de liderança global da COFCO International em 2023 em sua palestra, abordando os riscos e oportunidades climáticos na agricultura e como eles estão apoiando a definição de metas climáticas e o plano de ação da COFCO International.



# Construindo comunidades fortes

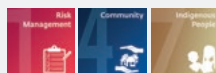
A parceria com nossas comunidades nos permite atender às suas necessidades e, ao mesmo tempo, fortalecer nossos negócios. Nosso foco é desenvolver a capacidade e as habilidades de empregabilidade, melhorar o bem-estar e promover a gestão ambiental.

- 59 Apoio ao desenvolvimento sustentável nas comunidades locais
- 60 Meios de vida sustentáveis
- 62 Investimento nas comunidades
- 64 Guardiões do Amanhã: Empoderando crianças em idade escolar para proteger o planeta

## Objetivos de Desenvolvimento Sustentável da ONU



## Padrões de desempenho do IFC



## Apio ao desenvolvimento sustentável nas comunidades locais

**Reconhecemos nossa responsabilidade de contribuir positivamente para as comunidades onde operamos, ajudando a melhorar a qualidade de vida e a fortalecer nossos negócios.**

Portanto, mantemos um diálogo contínuo com as partes interessadas locais em todas as nossas localidades onde geramos impactos sociais, ambientais e econômicos significativos. Conduzir o diálogo social e avaliar os riscos também é uma parte importante da construção ou aquisição de novos locais.

Gerenciamos nossos esforços por meio de nossa Política de Engajamento das Partes Interessadas. O aproveitamento das informações e dos pontos de vista, ouvindo nossas partes interessadas, informa diretamente nossos programas de investimento na comunidade, reforçando nossa licença social para operar e, ao mesmo tempo, destacando as prioridades locais e permitindo-nos abordar quaisquer aspectos de nossas operações que possam estar afetando involuntariamente as pessoas ou o meio ambiente.

“

**O projeto do porto de Santos é muito importante para a COFCO International, e seu sucesso está intimamente ligado ao fornecimento sustentável de produtos e serviços. Estamos trabalhando arduamente para causar os menores impactos sociais e ambientais possíveis para nossos acionistas, especialmente para nossas comunidades, bem como oportunidades de emprego, treinamento e geração de renda para a população local.”**

**Sérgio Luiz Ferreira Júnior**

Gerente de Operações de Grãos e Sementes Oleaginosas, Silos e Portos, COFCO International

### Temos dois alvos principais:

#### Meta 1

## Manter o diálogo social contínuo em todas as operações de alto impacto na comunidade

Nos envolvemos no diálogo social, especialmente em nossas usinas de açúcar no Brasil e instalações industriais na Argentina e na África do Sul. Em 2022, realizamos três eventos em locais onde estão localizadas três de nossas quatro usinas de açúcar brasileiras (Meridiano, Sebastianópolis e Catanduva), a fim de ajudar a expandir as habilidades de educação e empregabilidade para os jovens. Na Argentina, conduzimos diálogos com autoridades locais, sindicatos de trabalhadores, instituições de ensino e câmaras de comércio. Em outro lugar, na África do Sul, participamos das discussões mensais do Fórum Comunitário de Standerton, formando parcerias com outras empresas para tratar de questões que afetam a comunidade local.

#### Meta 2

## Realizar avaliação de impacto ambiental e social antes de todas as novas construções e aquisições de locais

Recebemos uma concessão de 25 anos para um novo terminal de grãos agrícolas sólidos, que será um dos maiores do Porto de Santos, no Brasil, quando entrar em operação. Temos o compromisso de nos envolver com as comunidades locais e discutir os impactos ambientais e sociais com as partes interessadas relevantes. Em 2022, visitamos as operações do Porto de Santos e percorremos a região portuária para entender as principais considerações sobre o local histórico vizinho. Também convidamos os nossos funcionários a darem suas opiniões sobre como o projeto afetará suas comunidades e fizemos contato com ONGs locais para ajudar a garantir a proteção de mais de 15.000 trabalhadores portuários.

Da mesma forma, expandimos nossa área de armazenamento na Fomênia com três silos adicionais que entrarão em operação em 2022, realizando a devida diligência ambiental com antecedência e garantindo a conformidade legal.

# Meios de vida sustentáveis

**As comunidades rurais em nossos países de operação e fornecimento dependem em grande parte da agricultura para sua subsistência. Temos a oportunidade e a responsabilidade de fornecer à população local o conhecimento de que ela precisa para prosperar e, ao mesmo tempo, atrair funcionários talentosos. E com a crescente demanda do mercado por commodities produzidas de forma sustentável, apoiar os agricultores por meio de educação e capacitação é essencial para o futuro deles.**

Respeitar os direitos das comunidades locais, dos pequenos proprietários e dos povos indígenas faz parte de nossa responsabilidade como uma grande empresa agrícola e é fundamental para nossa licença de operação. Nossa Política de Aquisição Responsável de Terras e Arrendamento ajuda a garantir que atuem de forma responsável em nível local, com referência especial aos direitos das partes interessadas de usar a terra e os recursos naturais nas áreas de produção. Asseguramos que esses compromissos permaneçam no centro do nosso Código de Conduta do Fornecedor e das políticas de fornecimento específicas de commodities.

### **Apoiar os meios de subsistência e promover a agricultura sustentável em nossas comunidades**

Para ajudar as comunidades a construir meios de vida sustentáveis e criar estabilidade e resiliência em nossas cadeias de suprimentos, fazemos parcerias com partes interessadas, incluindo órgãos governamentais, cooperativas agrícolas e organizações da sociedade civil, para oferecer e apoiar programas educacionais dedicados. Em 2022, continuamos investindo em capacitação no Brasil, um de nossos principais países fornecedores, com cursos de treinamento para cerca de 250 pessoas para ajudar a expandir suas habilidades e melhorar suas perspectivas, e contribuímos ainda mais para projetos na África do Sul e na Índia.

### **Criando resiliência na cadeia de suprimentos de biodiesel de soja**

Para apoiar os pequenos produtores de soja no Brasil, obtemos uma parte de nosso biodiesel de cooperativas que participam do programa Selo Combustível Social. Organizado pelo Ministério da Agricultura, Pecuária e Abastecimento do Brasil, esse programa oferece às empresas do agronegócio, um incentivo para a compra de soja de organizações que promovem preços justos e oferecem treinamento para pequenos produtores produzirem sementes oleaginosas de forma segura e sustentável. A COFCO International comprou 204.000 toneladas de soja de 41 cooperativas em 2022, uma redução no volume em comparação com 2021 devido a mudanças no mercado, beneficiando mais de 45.400 pequenos proprietários, uma queda de 14% em relação ao ano anterior.

### **Ampliação do acesso dos produtores de mostarda ao mercado na Índia**

Em Gurugram, na Índia, a COFCO International está apoiando os esforços para ajudar os pequenos agricultores de mostarda a adotar práticas sustentáveis de cultivo de mostarda para melhorar sua produtividade, acesso ao mercado e renda. Juntamente com nosso parceiro End Poverty, estamos ajudando a formar grupos de agricultores em cerca de 20 vilarejos para participar de treinamentos, além de estabelecer uma maneira centralizada de obter insumos, economizando custos, e vender produtos a granel, permitindo que os agricultores negociem com empresas maiores. Isso permitiu que cerca de 730 agricultores vendessem de 20 a 22% a mais do que conseguiram vender individualmente.

### **Apoio aos agricultores rurais na África do Sul**

Da mesma forma, em Mpumalanga, na África do Sul, financiamos a Buhle Farmers Academy para promover a capacitação de pequenos produtores, que estudam em salas de aula, recebem treinamento prático no campo e conselhos que podem ser compartilhados em suas próprias fazendas e em suas comunidades. A equipe da COFCO International planeja dar continuidade a esse projeto em 2023, desenvolvendo um relacionamento de longo prazo com uma ONG para oferecer mais apoio aos agricultores e ajudar a viabilizar o acesso ao mercado.

### **Capacitação de jovens e grupos sub-representados**

Temos o compromisso de ajudar pessoas diversas em nossas comunidades a obter as qualificações profissionais necessárias para encontrar emprego, melhorando seus meios de subsistência e, ao mesmo tempo, garantindo que possamos encontrar mais pessoas qualificadas para nossos negócios.

Por exemplo, estamos ajudando a capacitar as futuras gerações de agricultores no Brasil por meio do programa "Jovem Agricultor do Futuro". Em parceria com o Serviço Nacional Rural (SENAR) do país, essa iniciativa oferece treinamento a jovens de 14 a 17 anos, preparando-os para uma futura carreira no campo da agricultura. A participação no programa tem crescido constantemente e, em 2022, ajudamos a treinar 148 pessoas, um aumento significativo em relação aos 43 de 2020. Além disso, 120 pessoas (em sua maioria mulheres) participaram de cursos comunitários perto de nossas usinas de açúcar, abrangendo conhecimentos técnicos como operação e manutenção de tratores e outros veículos.

Em Mpumalanga, na África do Sul, estamos oferecendo estágios agrícolas de 30 dias com a organização sem fins lucrativos Nourish para ajudar cinco jovens da comunidade local de Standerton (próxima à nossa fábrica de processamento). Enquanto isso, em Harsova, na Romênia, lançamos o projeto Preparando os Jovens de Hoje para o Mundo de Amanhã. Nossos funcionários visitam escolas de ensino médio para ajudar os alunos a aprimorar suas

habilidades profissionais e melhorar sua empregabilidade, além de avaliar as competências dos estudantes universitários. Na Argentina, estamos participando do programa Cadena Productiva (Cadeia Produtiva), liderado pela Câmara de Comércio, Indústria e Serviços de San Lorenzo. Recebemos 159 estudantes em nossas fábricas para conhecer nossos processos de produção e atividades comerciais, e como eles contribuem para a economia do país.

**Acima**

O apoio aos pequenos agricultores na adoção de práticas sustentáveis ajuda a aumentar suas perspectivas.

# Investimento nas comunidades

**Para prosperar no futuro, é importante criar e manter relacionamentos construtivos com as comunidades onde trabalhamos e vivemos. Investimos em projetos que contribuam positivamente para o desenvolvimento sustentável da comunidade, adotando uma abordagem consistente em nível global para atender às prioridades compartilhadas. Em particular, por meio de nossa Política de Investimento na Comunidade, nos concentramos em iniciativas com potencial de impacto significativo, mensurável e duradouro, garantindo que todos os investimentos reflitam as necessidades das comunidades influenciadas por nossas operações, especialmente os grupos vulneráveis.**

Todos os nossos projetos comunitários se concentram em três áreas:

- Educação e capacitação
- Bem-estar da comunidade
- Gestão ambiental

### Abaixo

Investimos no bem-estar e na educação da comunidade e incentivamos a proteção ambiental.

Em 2022, atualizamos nossa política para padronizar e melhorar ainda mais a forma como trabalhamos, a fim de otimizar nosso impacto. No geral, alcançamos um número estimado de mais de 49.000 beneficiários, significativamente maior (+36%) do que em 2021, em parte devido às nossas melhorias de monitoramento.

### Aumentando nosso impacto na comunidade por meio da Temporada de Impacto Global

Com base no sucesso de nossa primeira Temporada de Impacto Global, realizamos uma segunda edição com foco na contribuição de todas as nossas equipes para a sustentabilidade e fortalecemos quatro projetos de alto impacto. Por meio de nossa Rede de Embaixadores de Sustentabilidade, que conta com 184 membros em 66 localidades de 20 países, procuramos envolver todos os funcionários, conscientizando-os sobre como podem contribuir em seu trabalho diário. Dessa forma, e fornecendo mais apoio às equipes que lideram os projetos selecionados, permitimos que elas expandissem suas atividades.

### Apoio a comunidades na Ucrânia

Com as comunidades da Ucrânia afetadas pela guerra, providenciamos o transporte de funcionários deslocados e suas famílias para locais mais seguros. Também doamos suprimentos de primeiros socorros para um centro médico local, coletamos e doamos alimentos para refugiados e comunidades, instalamos pontos de água potável e perfuramos poços para melhorar o acesso à água.





## Como nossas atividades comunitárias contribuem para os Objetivos de Desenvolvimento Sustentável da ONU.

**Atendendo às necessidades básicas das pessoas**

Realizamos campanhas no Brasil, Argentina, Uruguai, Paraguai, África do Sul, Suíça e China, por meio das quais coletamos e doamos produtos alimentícios e itens de vestuário para membros vulneráveis da comunidade, em parceria com instituições de caridade locais.

Também realizamos atividades específicas para idosos e apoiamos centros de atendimento a crianças e jovens.

**Promovendo boa saúde e bem-estar**

No Standerton Hospital, ajudamos a financiar uma reforma e também doamos 100 livros infantis e produtos de higiene pessoal, roupas de cama e cobertores para as mães e dispositivos alternativos de incubação. Enquanto isso, apoiamos dois hospitais de tratamento de câncer em Jales e Fernandópolis (perto de nossa usina de açúcar Meridiano, no Brasil), doando 3,5 GWh de energia renovável. Durante o mês de conscientização sobre o câncer de mama no Brasil, convidamos um centro móvel de conscientização sobre o câncer de mama para a nossa usina de açúcar de Sebastianópolis, realizando exames para 76 mulheres. Ao longo do ano, também apoiamos a vacinação na Argentina e fornecemos suprimentos médicos para centros de saúde próximos às nossas instalações.

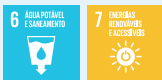
**Mantendo nossas comunidades seguras**

Com o clima particularmente quente e seco aumentando o risco de incêndios, apoiamos os corpos de bombeiros locais no Brasil, na Argentina e na África do Sul com equipamentos de combate a incêndios e resgate.

Também realizamos eventos com crianças de escolas de comunidades próximas às nossas usinas de açúcar no Brasil para aumentar a conscientização sobre a segurança contra incêndios. Em comunidades rurais próximas à nossa refinaria de Kandla, na Índia, ajudamos a instalar iluminação pública para ajudar as pessoas a se deslocarem com mais segurança no escuro.

**Empoderando crianças em idade escolar para proteger o planeta**

Investimos na educação de crianças em vários países onde atuamos, desde o Paraguai, Uruguai e Argentina até o Brasil, Ucrânia, Cazaquistão e África do Sul. Por exemplo, apoiamos a reforma e a melhoria dos prédios escolares, doamos livros e materiais, oferecemos bolsas de estudo e realizamos palestras sobre competências de empregabilidade. Muitas de nossas instalações também participaram do Dia Mundial da Criança, recebendo crianças em idade escolar em visitas guiadas seguras às nossas instalações.

**Ampliação do acesso à água**

Para ajudar as comunidades rurais próximas à nossa fábrica de processamento de Standerton, na África do Sul, a manter o acesso à água potável, doamos 25.000 litros de água para as pessoas em Sakhile e, em 2023, forneceremos mais apoio para consertar uma bomba de água vital que abastece as comunidades.

**Conservação da biodiversidade**

No Brasil, continuamos a promover a biodiversidade e a incentivar o manejo das abelhas nas áreas ao redor de nossas plantações de açúcar por meio de nosso programa estabelecido, o Projeto Polinizar. Fornecemos treinamento para ajudar 44 apicultores a melhorar sua produção de mel, aumentamos a conscientização sobre a importância das abelhas na comunidade e fornecemos treinamento para pilotos que aplicam insumos agrícolas em nossas plantações de cana-de-açúcar. Nos últimos seis anos, alcançamos 10.000 pessoas por meio desse projeto.

Em Ibirá, outra comunidade próxima às nossas usinas de açúcar no Brasil, apoiamos as autoridades locais nos esforços de reflorestamento e doamos 800 mudas para estabelecer um viveiro de árvores para o Dia Nacional da Árvore no Brasil. Por meio de outra parceria, liberamos 10.000 peixes nativos no rio São José dos Dourados, próximo à nossa usina de açúcar de Sebastianópolis, e ajudamos 50 crianças locais a aprender sobre a preservação do ecossistema.

### Estudo de caso

# Guardiões do Amanhã: Empoderando crianças em idade escolar para proteger o planeta

Para ajudar a incentivar as crianças a cuidar do meio ambiente, trabalhamos para aumentar a conscientização sobre as questões sociais e ambientais relacionadas à agricultura por meio do programa Guardiões do Amanhã no Brasil. Agora, estamos expandindo o projeto para a Argentina. Aqui, conversamos com os funcionários da COFCO envolvidos no programa e com o vice-diretor de uma escola brasileira participante para entender os benefícios para as crianças e o meio ambiente, bem como o futuro dessa iniciativa.

#### Incentivando o programa no Brasil

Trabalhando em nossa usina de açúcar de Catanduva, no Brasil, a Coordenadora de Sustentabilidade Eliete Palhares Benetti sempre quis comunicar as questões de sustentabilidade às crianças. Enquanto isso, ela sabia que as escolas da região tinham poucos recursos para oferecer esse tipo de ensino. Na COFCO International, ela teve a oportunidade de explorar a melhor abordagem com as escolas próximas às operações brasileiras da empresa. "Sentimos que os conceitos de sustentabilidade deveriam ser expressos de uma forma mais lúdica", diz ela. "Trabalhando com consultores, criamos materiais que incluíam desenhos animados, livretos e revistas. Cobrimos temas locais relevantes, incluindo biodiversidade, preservação da fauna e da flora, redução de resíduos, prevenção de incêndios florestais, reciclagem, polinização e cuidados com árvores e pequenas hortas."

O programa provou ser popular entre as escolas, começando com 2.232 crianças em 33 escolas e expandindo para atingir 6.233 crianças em 88 escolas. "As crianças sabem como explicar a importância das abelhas para a nossa alimentação e valorizam mais as plantas e as árvores pela experiência que têm ao plantar uma muda de árvore. A construção de seus próprios hotéis de abelhas na escola (com abelhas sem ferrão) por meio do Projeto Kombee foi particularmente bem-sucedida, com algumas crianças coletando seu próprio mel."

Em 2022, mais de 4.800 alunos de comunidades próximas a cinco de nossas instalações no Mato Grosso também assistiram a uma apresentação teatral promovendo histórias de sustentabilidade. Além disso, a compreensão do agronegócio conecta ainda mais as crianças da COFCO International com seus pais, tornando-se parte das conversas cotidianas.

"Tenho orgulho da COFCO International por ter um programa que ajuda a preparar nossas crianças para o futuro", diz ela. "Também estamos comunicando nossos valores de uma forma divertida e agradável. A cada ano, novos conceitos e necessidades estão surgindo, representando uma grande evolução para alunos e professores."

Na Escola Municipal Professora Edith Pereira Gonzaga, em Ibirá, perto da usina de açúcar Potirendaba da COFCO International, cerca de 60 crianças estão participando do programa. Em 2023, essas crianças cultivarão suas mudas e participarão de um projeto Cine Arte, que é um espaço móvel e inflável para exibição de curtas-metragens, no qual teatro e oficinas conectam arte com temas de saúde e sustentabilidade.

De modo geral, em 2023, quando o programa completar cinco anos, Eliete e sua equipe querem comemorar analisando o progresso e desenvolvendo materiais para temas como mudança climática, pegada de carbono e economia circular.

#### Entendendo a perspectiva de um professor

Daniela Sansão Motta, vice-diretora da escola acima, acredita que essa é uma maneira importante de fornecer informações e conhecimento às crianças. "As atividades despertam o interesse pela proteção ambiental, preparando-as para o futuro, e oferecem uma verdadeira riqueza de conteúdo", explica. "Elas também gostam muito de escrever sobre o que aprenderam, inclusive por meio de concursos de redação sobre sustentabilidade e de ganhar presentes." Ela pode ver o impacto do programa em suas vidas diárias, com as crianças trazendo garrafas de bebidas reutilizáveis de casa, ou simplesmente tendo orgulho e alegria em cultivar plantas e árvores doadas pela empresa - interagindo com o solo, fertilizando e regando.

Ter o apoio externo de um especialista em agricultura para a educação ambiental lhe dá confiança e respeito pelo projeto. "Ele traz informações valiosas e prontas para os professores darem aulas divertidas e interessantes", diz ela. "Gosto de interagir com os representantes da empresa e espero que o programa continue", conclui.

### Expansão para alcançar mais países

Então, como o programa pode ser expandido para a Argentina e por quê?

Como outro grande país fornecedor da COFCO International, a Argentina abriga a importante e vulnerável floresta do Gran Chaco, semelhante em estatura ecológica à floresta amazônica ou ao Cerrado do Brasil. Margarita Escuder, coordenadora de longa data de RH e projetos comunitários em Buenos Aires, liderará essa iniciativa, que será conhecida como "Guardianes del Mañana" (Guardiões do Amanhã), com base em sua experiência em sustentabilidade. "Esse projeto atraiu a atenção e envolve as gerações futuras no cuidado com o planeta", diz ela. "Saber que poderíamos adaptar os materiais existentes também foi uma excelente oportunidade, especialmente com as escolas demonstrando um interesse crescente nesses tópicos."

Em 2022, Margarita e sua equipe trabalharam para adaptar os materiais às práticas e aos costumes locais e, ao mesmo tempo, traduziram todos os folhetos e vídeos para garantir que fossem culturalmente adequados. Ela também incentivou os funcionários a propor escolas beneficiárias, incluindo aquelas frequentadas por seus filhos em comunidades próximas aos escritórios, portos e operações industriais da empresa. Em poucos meses, ela havia estabelecido conexão com duas escolas, incluindo uma próxima às instalações de armazenamento da COFCO International em Intendente Alvear e outra próxima aos terminais portuários de San Martín e Timbúes. O ensino deve começar em 2023, atingindo 450 crianças.

"Acredito que nosso sucesso criará rapidamente um impulso e interesse em outras escolas próximas às nossas operações e além", diz ela. "É um projeto dinâmico que continuaremos alimentando ano após ano. Em 2023, também trabalharei com meus colegas brasileiros para compartilhar as melhores práticas, fortalecendo os programas uns dos outros e ajudando a melhorar nosso impacto positivo nas comunidades."

“

Tenho orgulho da COFCO International por ter um programa que ajuda a preparar nossos filhos para o futuro.”

**Eliete Palhares Benetti**

Coordenadora de Sustentabilidade, COFCO International





# Defendendo os padrões

Mantemos padrões rigorosos e consistentes em todo o mundo, esforçando-nos para promover a boa governança, garantir a conformidade legal e aumentar a transparência. Nossos valores fundamentais e nossa estratégia de sustentabilidade orientam nossa abordagem para fazer negócios.

**67** Movidos por nossos valores

**68** Boa governança e conformidade

**70** Perguntas e respostas:  
Rumo à soja sem desmatamento: inspirando ações em todo o setor

## Objetivos de Desenvolvimento Sustentável da ONU



## Padrões de desempenho do IFC



## Movidos por nossos valores

**Para manter padrões rígidos e cumprir nossa estratégia de sustentabilidade, temos uma série de políticas robustas que orientam nosso comportamento e nossas atividades, conforme indicado no diagrama (abaixo).**

Esperamos que todos os nossos funcionários e parceiros sigam altos padrões de comportamento, definidos por nosso Código de Conduta (que define nossa ética comercial e sustenta nossa estratégia) e um conjunto de políticas de sustentabilidade. Enquanto isso, trabalhamos com nossos fornecedores para elevar continuamente os padrões em nossa cadeia de suprimentos, com base em um entendimento abrangente dos riscos sociais e ambientais e orientados por nosso Código de Conduta do Fornecedor e por políticas de fornecimento específicas para commodities.

Em 2022, desenvolvemos nosso próprio Padrão de Agricultura Responsável, com o objetivo de reforçar e recompensar a agricultura e o fornecimento responsáveis em nossas cadeias de suprimentos. Atualizamos nossa Política de Revisão e Aprovação de Investimentos, integrando ainda mais a consideração dos riscos de sustentabilidade nos investimentos para novos projetos e na revisão dos ativos existentes.

Além disso, atualizamos nossa Política de Combate à Lavagem de Dinheiro para dar melhor suporte aos funcionários na identificação e comunicação de possíveis riscos de lavagem de dinheiro. Lançamos um novo módulo de treinamento on-line em apoio à política e introduzimos uma oferta de treinamento avançado contra Suborno e Corrupção, juntamente com um treinamento atualizado sobre o Código de Conduta para novos funcionários. No total, fornecemos 22.303 sessões de treinamento, com um total de 6.275 horas realizadas.

### Qualidade e segurança dos produtos

Para manter altos padrões de segurança de alimentos e rações animais e cumprir todas as leis e regulamentações relevantes, seguimos os requisitos definidos por nossa [Política de Segurança de Alimentos e Rações](#). Como parte de nosso monitoramento contínuo de conformidade, nossos fornecedores devem seguir processos de qualificação, inspeções de terceiros e auditorias no local. Em 2022, registramos zero incidentes com alimentos ou rações que resultassem em multas, penalidades ou advertências.

Mantemos medidas rigorosas de controle de vírus e usamos tecnologia avançada para realizar testes rápidos e eficazes da qualidade dos produtos. Concluímos auditorias internas e externas de acordo com padrões respeitados mundialmente em nossas principais instalações industriais. Por fim, realizamos um teste completo do nosso sistema global de alerta de segurança alimentar, o que nos permitiu otimizar ainda mais o sistema e gerenciar e abordar melhor os riscos potenciais.

### Nossas políticas para nossa estratégia de sustentabilidade



#### Conectando a oferta e a demanda com responsabilidade

- Código de conduta do fornecedor
- Fornecimento sustentável de soja
- Fornecimento sustentável de óleo de palma
- Padrão de agricultura responsável



#### Construindo comunidades fortes

- Engajamento de partes interessadas
- Aquisição e arrendamento de responsável terras
- Investimento comunitário



#### Cuidando das nossas pessoas

- Saúde e segurança no trabalho
- Direitos humanos e trabalhistas
- Igualdade de oportunidades
- Treinamento e desenvolvimento



#### Defendendo os padrões

- Código de Conduta
- Segurança de alimentos e ração
- Contra suborno e corrupção
- Contra lavagem de dinheiro
- Presentes e entretenimento
- Aquisição global



#### Gerenciando nosso impacto ambiental

- Ambiental

# Boa governança e conformidade

**Nosso sucesso como empresa sustentável se baseia em altos padrões de ética e integridade, com tolerância zero para fraude, suborno e corrupção. Melhoramos continuamente nosso desempenho de acordo com a orientação internacional, com todos os nossos esforços sustentados por uma governança robusta, enquanto nos esforçamos para manter nosso pessoal e operações seguros, criar um ambiente de trabalho positivo e proporcionar crescimento responsável.**

### Estrutura de governança

Nossos líderes e gerentes assumem a responsabilidade de manter nossos altos padrões e envolver nossos funcionários com nossos valores. Isso começa com nosso Conselho de Administração, que lidera nossas ambições de boa governança. É composto por três diretores da COFCO Corporation e dois diretores não-executivos. Os últimos são indicados pelo Comitê de Nomeação e Governança Corporativa e nomeados pela Diretoria.

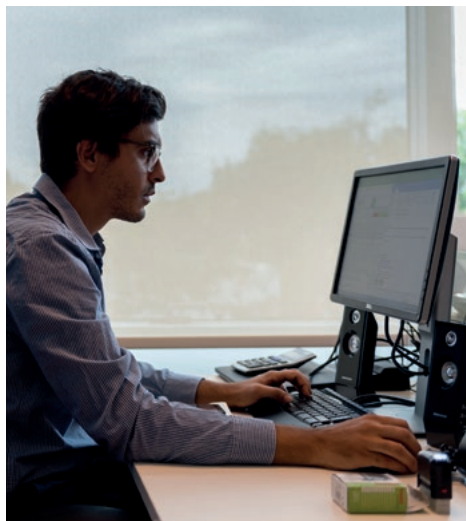
O Conselho é composto pelos Comitês de Nomeação e Remuneração, Auditoria, Investimento e Controle de Risco e Conformidade e supervisiona os negócios, as decisões estratégicas e o desempenho do grupo. O Comitê Executivo é nomeado pelo Conselho, respeitando nosso foco na diversidade e liderado pelo nosso CEO, e é responsável pela definição e execução de nossa estratégia corporativa. Em nossa estrutura de governança corporativa, temos um Comitê de Estratégia, um Comitê Executivo de Risco e um Comitê de Finanças, Jurídico e de Risco, que desempenham funções específicas delegadas pelo Comitê Executivo.

### Governança da sustentabilidade



É importante ressaltar que nosso CEO e Presidente assumem a responsabilidade geral pela sustentabilidade, incluindo tópicos relacionados ao clima e à natureza, dada sua importância fundamental para a agricultura, com foco no fortalecimento de nossa abordagem para gerenciar e relatar nossos riscos, oportunidades e impactos. Nosso Diretor Global de Sustentabilidade supervisiona nossa estratégia de sustentabilidade em nível operacional e gerencia uma equipe dedicada de profissionais, relatando o progresso aos nossos líderes. Todos os líderes relevantes estão envolvidos na captura e aprovação de nosso progresso. Da mesma forma, cada departamento assume a responsabilidade de gerenciar os impactos relevantes para suas próprias operações.

Nossa forte rede de 184 funcionários Embaixadores de Sustentabilidade defende nossas ambições localmente. A proteção do clima e a promoção da biodiversidade estão cada vez mais no centro de nossos processos de governança e planos de longo prazo.



### Linha Direta de Integridade: Nosso mecanismo global de reclamações

Operamos um mecanismo global de reclamações, promovendo uma comunicação aberta e honesta. A Linha Direta de Integridade está disponível para todos os funcionários e partes interessadas externas em 13 idiomas, oferecendo um meio de compartilhar quaisquer preocupações relacionadas a má conduta ou comportamento não conforme de forma confidencial e anônima, sem medo de represálias. O treinamento é fornecido a todos os novos integrantes, com materiais adicionais criados em 2022. A Linha Direta se baseia na orientação delineada pelos Princípios Orientadores das Nações Unidas sobre Empresas e Direitos Humanos. As partes interessadas podem usar um número de telefone exclusivo ou canais digitais seguros, hospedados por uma agência externa especializada em reclamações.

Nosso Comitê de Gestão de Preocupações (CGP) centralizado é responsável por investigar e resolver quaisquer problemas de forma justa e imparcial. O CGP é presidido por nosso Diretor de Auditoria, que atualiza nosso Comitê de Auditoria. Regionalmente, ele é apoiado por comitês responsáveis pela análise e investigação de reclamações.

Tomamos várias medidas para melhorar a eficiência de nosso sistema global de gestão de reclamações (a Linha Direta de Integridade), aumentar a conscientização das partes interessadas e garantir a acessibilidade dos canais, especialmente para os grupos de partes interessadas vulneráveis.

Em 2022, registramos 117 novos casos, sendo a maioria focada em discriminação ou mau comportamento (80), seguida por conduta comercial (28), meio ambiente, saúde e segurança (8) e não conformidade com o Código de Conduta do Fornecedor (1). Encerramos 91% das preocupações até o final do ano, com uma taxa média de encerramento de casos de 59 dias. Além disso, fomos informados diretamente de 11 e sete casos de não conformidade com nossas Políticas de Fornecedor de Óleo de Palma Sustentável e Soja, respectivamente, fechando 83% até o final do ano.

Perguntas e respostas



**Asbjørn Børsting**  
Presidente da FEAC

## Rumo à soja sem desmatamento: inspirando ações em todo o setor

**Para obter uma soja sustentável, livre de desmatamento e conversão, é vital que o setor de soja adote uma abordagem robusta e padronizada para impulsionar o progresso. Aqui, Asbjørn Børsting, presidente da associação europeia de fabricantes de rações compostas e pré-misturas, FEAC, compartilha a história por trás das diretrizes de fornecimento responsável de soja da FEAC e como elas podem proporcionar maior clareza e elevar os padrões de sustentabilidade no mercado europeu de soja.**

### Conte-nos sobre as diretrizes de fornecimento responsável de soja da FEAC.

Como uma organização europeia, representamos os interesses do setor de rações em nível da União Europeia e contribuimos para a transparência do mercado em relação aos esforços de sustentabilidade. Publicadas pela primeira vez em 2015, nossas Diretrizes de Fornecimento de Soja agora estipulam que a soja deve estar livre de conversão de ecossistemas naturais (e desmatamento) após a data limite de 31 de dezembro de 2020. É um desafio estabelecer o nível certo de ambição, mas acreditamos que a ausência de conversão é um acréscimo fundamental e o que o mercado deseja. É importante ressaltar que estamos nos adiando à legislação, antecipando a implementação dos próximos requisitos da União Europeia para produtos livres de desmatamento.

### Você poderia explicar o escopo principal e as ambições da orientação?

Ao permitir a comparabilidade no mercado, a intenção é que as partes interessadas da cadeia de valor obtenham uma referência importante para o fornecimento de soja responsável.

Para isso, as Diretrizes abrangem mais de 70 critérios, incluindo requisitos relacionados ao meio ambiente, boas práticas agrícolas e condições de trabalho responsáveis. Qualquer esquema ou programa de soja responsável deve demonstrar que atende a esses requisitos, aumentando assim o valor de seus esforços. O benchmarking para as diretrizes é conduzido pelo *International Trade Centre* (uma subsidiária da Organização Mundial do Comércio). Recomendamos que a verificação de terceiros seja executada por auditores credenciados pela ISO, com monitoramento por satélite para verificar a produção de soja livre de conversão.

### Como a FEAC desenvolveu as recomendações?

A partir de 2014, buscamos acelerar o progresso da soja responsável no mercado convencional e incentivar o engajamento de todos os fornecedores de soja. Com base no trabalho da Round Table on Responsible Soy Association e nas orientações nacionais de fornecimento existentes, procuramos tornar nossas orientações ambiciosas, mas viáveis para a maioria dos esquemas. É importante ressaltar que queríamos garantir que abrangesse um amplo escopo de sustentabilidade. Não se trata apenas de desmatamento, embora esse seja o nosso foco principal. Cobrimos os requisitos de conformidade legal, condições de trabalho responsáveis, gestão ambiental, boas práticas agrícolas e direitos à terra.



### Como as Diretrizes devem ser usadas por empresas como a COFCO International e suas cadeias de suprimentos?

Na indústria de alimentação animal, na etapa inicial temos os fornecedores de soja responsável, enquanto na etapa final temos a demanda do mercado. A FEFAC se esforça para envolver os dois lados. É importante que os fornecedores de soja vejam o interesse do mercado a jusante em adquirir produtos de esquemas de soja que foram aprovados em nossa avaliação comparativa. Portanto, continuamos em contato com os principais grupos voltados para o cliente, como o *Consumer Goods Forum Forest Positive Coalition*, que define a orientação de fornecimento de soja para seus membros. Estamos nos esforçando para que os clientes incluam a conformidade com nossas orientações em seus requisitos de compra.

### Como você vê o trabalho da COFCO International no fornecimento de soja sustentável?

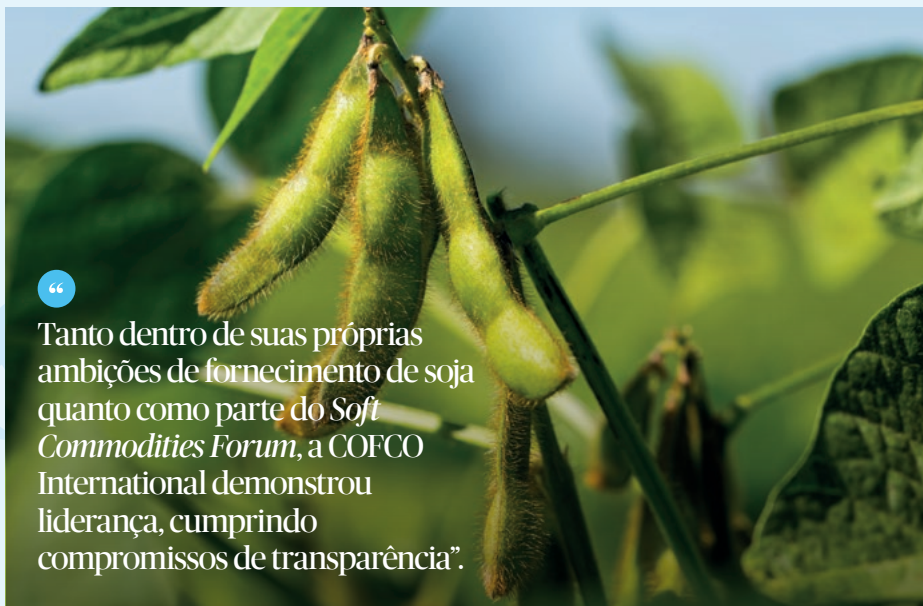
Temos o prazer de incluir a COFCO International em nossa lista de esquemas de benchmarking. A empresa é um parceiro de confiança de vários fabricantes de rações compostas. Tanto em suas próprias ambições de fornecimento de soja quanto como parte do *Soft Commodities Forum*, a empresa demonstrou liderança, cumprindo os compromissos de transparência.

### Qual é o próximo passo e como você vê o setor da soja evoluindo no futuro?

Estamos operando em tempos dinâmicos, com a futura legislação europeia que provavelmente afetará a estruturação da cadeia de suprimentos da soja. Após 2025, veremos uma situação completamente nova. Manteremos o foco e atualizaremos as Diretrizes de Fornecimento de Soja da FEFAC, conforme for apropriado, se acreditarmos que isso criará o melhor resultado para a certificação de soja responsável.

“

Tanto dentro de suas próprias ambições de fornecimento de soja quanto como parte do *Soft Commodities Forum*, a COFCO International demonstrou liderança, cumprindo compromissos de transparência”.



## Avisos legais:

As informações fornecidas neste Relatório de Sustentabilidade refletem a abordagem da COFCO International em relação a ESG na data deste Relatório de Sustentabilidade. Nossa abordagem para a inclusão de divulgações neste Relatório de Sustentabilidade é baseada nos padrões da GRI. Quaisquer referências a "ESG" ou termos semelhantes neste relatório destinam-se apenas aos critérios definidos internamente pela COFCO International e não a qualquer definição regulatória específica da jurisdição.

Este Relatório de Sustentabilidade não se destina a criar relações, direitos ou obrigações legais, nem pode ser considerado como um compromisso da COFCO International de assumir quaisquer obrigações legais. Quaisquer obrigações e/ou compromissos legais mencionados nesse documento devem ser interpretados e entendidos no contexto dos instrumentos legais aplicáveis.

Nada neste Relatório de Sustentabilidade deve ser considerado como uma representação, fato ou descrição precisa de eventos passados e/ou presentes, exceto na medida em que sejam de conhecimento público ou comum, de responsabilidade direta e exclusiva ou de propriedade da COFCO International e não sejam contestados por terceiros. Nenhum relatório, documento ou site citado ou mencionado neste Relatório de Sustentabilidade deverá ser considerado parte integrante do mesmo (exceto se tiverem sido preparados pela COFCO International e forem de propriedade da COFCO International). Nenhuma declaração ou garantia é dada pela COFCO International quanto à qualidade, integridade, precisão, adequação a uma finalidade específica ou não violação de informações de terceiros.

As declarações prospectivas emitidas neste Relatório de Sustentabilidade referem-se, entre outras coisas, às metas, compromissos, aspirações e/ou abordagens da COFCO International. Elas se baseiam nas crenças e expectativas atuais da administração da COFCO International e estão sujeitas a riscos e incertezas significativos. Muitos dos quais estão fora do controle da COFCO International. Os resultados ou ações esperados podem diferir dos objetivos, abordagens e metas previstos devido a muitos fatores.

A COFCO International não se compromete a atualizar nenhuma das informações contidas neste Relatório de Sustentabilidade e/ou quaisquer declarações prospectivas. O Relatório de Sustentabilidade está sujeito a alterações sem aviso prévio.



# Participe da conversa

O papel usado neste relatório é 100% reciclado.  
A usina de papel e a impressora estão registradas no  
Forestry Stewardship Council (FSC)®.

O papel é reciclável e biodegradável. As tintas usadas  
neste relatório são à base de óleo vegetal.

Projetado e produzido por SampsonMay

**[cofcointernational.com/sustainability](https://cofcointernational.com/sustainability)**  
**[br.cofcointernational.com](https://br.cofcointernational.com)**



**[sustainability@cofcointernational.com](mailto:sustainability@cofcointernational.com)**  
**[sustentabilidadebrasil@cofcointernational.com](mailto:sustentabilidadebrasil@cofcointernational.com)**





**COFCO INTL**

**Sede global**

Route de Malagnou 101  
1224 Chêne-Bougeries  
Genebra, Suíça  
Telefone: +41 22 528 6888

**Você tem alguma preocupação?  
Informe o fato por meio de:**

[integrityhotline@cofcointernational.com](mailto:integrityhotline@cofcointernational.com)  
[cofcointernational.com/integrity-hotline](http://cofcointernational.com/integrity-hotline)